

# **Föreskrifter om avfallshantering för Kalmarsundsregionens renhållare (KSRR)**

**omfattande Kalmar, Mörbylånga, Nybro, Oskarshamn och  
Torsås kommuner**

---

Dessa föreskrifter utgör tillsammans med *Avfallsplan 2015 – 2022*  
renhållningsordning för Kalmarsundsregionens Renhållare (KSRR)

Renhållningsordning 2015-2022 gäller fr.o.m. 2015-07-01 t.o.m.2022-12-31 antagen hos respektive  
medlemskommuners kommunfullmäktige:

Kalmar kommun 2015-04-27,§101

Mörbylånga kommun 2015-05-19,§78

Nybro kommun 2015-05-25,§130

Oskarshamn kommun 2015-06-08,§91

Torsås kommun 2015-04-20,§55



## **Innehållsförteckning samt bilagor:**

|  |    |
|--|----|
| Inledande bestämmelser .....   | 4  |
| Definitioner .....   | 4  |
| Ansvar .....   | 5  |
| Avgiftsskyldighet .....  | 5  |
| Informationsskyldighet .....   | 5  |
| Skyldighet att lämna avfall .....  | 5  |
| Sortering .....  | 6  |
| Hämtningsområden .....   | 6  |
| Hämtningsintervall .....   | 6  |
| Emballering av avfall .....  | 6  |
| Avfallsutrymmen, behållarplats, behållare, hämtningsvägar m.m. ....  | 6  |
| Fyllnadsgrad och vikt .....  | 7  |
| Ansvar för och anskaffandet av kärl och övrig utrustning samt ansvar för<br>avfallsutrymme .....   | 7  |
| Uppgiftsskyldighet .....   | 7  |
| Undantag från föreskrifterna .....   | 7  |
| Ikraftträdande .....   | 8  |
| Bilaga 1.1 Anvisning för hushållssopor - matavfall och restavfall .....  | 9  |
| Bilaga 1.2 Anvisning för latrin m.m. ....  | 13 |
| Bilaga 1.3 Anvisning för slam och filteravfall från fosforfällor .....   | 15 |
| Bilaga 1.6 Anvisning för trädgårdsavfall .....   | 20 |
| Bilaga 1.7 Anvisning för farligt avfall .....  | 22 |
| Bilaga 1.7.1 Anvisningar för batterier som lämnas till KSRR:s insamlingssystem   | 23 |
| Bilaga 1.7.2 Anvisning för elektriska och elektroniska produkter som lämnas till<br>KSRR:s insamlingssystem .....  | 24 |
| Bilaga 1.8 Anvisning för läkemedel inklusive cytostatika/cytotoxiska läkemedel<br>med producentansvar samt kasserade kanyler och sprutor .....   | 26 |
| Bilaga 1.9 Anvisning för förpackningar av färgat och ofärgat glas, plast, metall<br>eller papper samt tidningar och tidskrifter (Producentansvar) som lämnas till<br>KSRR:s insamlingssystem ..... | 27 |
| Bilaga 1.10 Döda sällskapsdjur och avfall från husbehovsjakt .....   | 28 |
| Bilaga 1.11 Anvisning för övrigt hushållsavfall .....  | 29 |
| Bilaga 2 Regler för avfallsutrymmen och transportvägar m.m. ....   | 30 |
| Bilaga 3 Anvisning för förebyggande av avfall som lämnas till KSRR:s<br>insamlingssystem för återanvändning/återbruk .....   | 38 |

# **Avfallsföreskrifter för Kalmarsundsregionens renhållare (KSRR) omfattande Kalmar, Mörbylånga, Nybro, Oskarshamn och Torsås kommun**

## **Inledande bestämmelser**

**1 §** För avfallshantering inom KSRR:s hämtningsområden gäller:

- Miljöbalken (1998:808) och avfallsförordningen (2011:927)
- Föreskrifter om avfallshantering i förordningar utfärdade med stöd av miljöbalken och
- Andra författningar

Vid sidan av de författningar som anges i första stycket gäller dessa föreskrifter om avfallshantering.

## **Definitioner**

**2 §** Med *KSRR* avses kommunalförbundet Kalmarsundsregionens Renhållare.

Med *medlemskommunerna* avses Kalmar, Mörbylånga, Nybro, Oskarshamn och Torsås kommun.

Med *fastighetsägare* avses den som enligt 1 kap. 5 § fastighetstaxeringslagen (1979:1152) ska anses som fastighetsägare.

Med *hyresgäst* avses en person, företag eller verksamhet som hyr en bostad eller lokal och har rätt att bruka eller nyttja en fastighet/bostad/lokal.

Med *helårsbostad* avses den bostad där någon boende är folkbokförd på adressen.

Med *fritidsbostad* avses den bostad där alla boende är folkbokförd på en annan fastighet.

Med *avfall* menas varje föremål, ämne eller substans som ingår i en avfallskategori och som innehavaren gör sig av med eller är skyldig att göra sig av med.

Med *hushållsavfall* avses avfall som kommer från hushåll samt därmed jämförligt avfall från annan verksamhet.

Med *hushållsavfall jämförligt avfall* avses avfall som uppkommer som en direkt följd av att människor, oavsett ändamål och verksamhet, uppehåller sig i en lokal eller anläggning. Exempel är toalettavfall, avfall från personalmatsalar, personalutrymmen, restauranger, storkök, gatukök, konditorier, caféer, skolor, samlingslokaler, fritidsanläggningar, campingplatser, järnvägs- och flygstationer, sjukhus och andra vårdinrättningar etc.

Med *grovavfall* avses hushållsavfall som är tungt eller skrymmande eller har egenskaper som gör att det inte är lämpligt att samla in i kärl eller säck.

Med *hushållssopor* avses det avfall som återstår av hushållsavfallet sedan grovavfall, farligt avfall, trädgårdsavfall, fett, textilier, föremål till återbruk, latrin, slam från enskilda avloppsanläggningar och producentansvar sorterats ut. Hushållssopor är det som normalt läggs i soppåsen i ett hushåll. Hushållssopor delas upp i två delar matavfall och restavfall och läggs i separata påsar i behållaren för hushållssopor.

Med *matavfall* avses avfall som är biologiskt lättnedbrytbart genom kompostering eller biologiskbehandling. Avfallet uppkommer hos hushåll eller hos verksamheter som restauranger, storkök, gatukök, konditorier eller caféer. Matavfall är rester av

det man äter som blivit över, som man rensat bort eller som är utgången eller som av andra orsaker inte gått till konsumtion.

Med *restavfall* avses det avfall som återstår av hushållssopor efter utsortering av matavfall.

Med *återvinningscentral (ÅVC)* avses bemannad anläggning för mottagning av sorterade grovsopor och farligt avfall från hushåll.

Med *återvinningsstation (ÅVS)* avses obemannad anläggning för mottagning av tidningspapper, förpackningar och batterier från hushåll.

Med *återbruk* avses återanvändning av föremål, vilket syftar till att föremålet används igen för att fylla samma funktion som det ursprungligen var avsett för, utan annan förberedande bearbetning än rengöring och/eller reparation

Med *behållare* avses säck, kärl, container, underjordsbehållare eller någon annan anordning för uppsamling av avfall.

### **Ansvar**

**§ 3** KSRR ansvarar för de uppgifter som gäller insamling, transport, återvinning, bortskaffande, information och planering av avfall som åläggs kommuner i miljöbalkens 15 kapitel med tillhörande lagstiftning.

Avfallsinsamlingen inom KSRR:s hämtningsområden utförs av den eller de som KSRR bestämmer.

KSRR:s direktions får utfärda bestämmelser och anvisningar av mindre betydelse, som kompletterar avfallsföreskrifterna.

**§ 4** Tillsynen över avfallshanteringen enligt 15 kap. miljöbalken och enligt föreskrifter meddelade med stöd av miljöbalken utförs av den nämnd som i respektive medlemskommun har tillsynsansvaret enligt miljöbalken.

### **Avgiftsskyldighet**

**§ 5** Medlemskommunernas fullmäktige får med stöd av 27 kap. 4 § miljöbalken meddela föreskrifter om att avgift ska betalas för den insamling, transport, återvinning, bortskaffande, information och planering av avfall, som enligt miljöbalken eller enligt föreskrifter meddelade med stöd av miljöbalken utförs genom KSRR:s försorg.

**§ 6** Fastighetsägare eller den som istället för fastighetsägaren är skattskyldig för fastigheten/bostaden ska erlägga angivna avgifter. Fakturamottagande kan efter skriftlig ansökan till KSRR överföras på hyresgästen. Hyresgästen får då rätt att ändra abonnemangsform och beställa extra tömningar mm. Avgiftsskyldigheten kvarstår dock hos fastighetsägaren.

### **Informationsskyldighet**

**§ 7** Fastighetsinnehavaren och hyresgästen är skyldig att i behövlig omfattning informera den eller dem som bor i eller är verksamma i fastigheten om gällande regler för avfallshantering.

**§ 8** Ändring av ägandeförhållanden för fastigheten/bostaden eller annan ändring som berör avfallshanteringen ska snarast anmälas till KSRR.

### **Skyldighet att lämna avfall**

**§ 9** Hushållsavfall och därmed jämförligt avfall ska lämnas till KSRR om inte annat sägs i dessa föreskrifter.

### **Sortering**

§ 10 Varje fastighetsägare eller hyresgäst ska sortera ut de avfallsslag som anges i bilagorna till denna föreskrift och hålla det skilt från annat avfall. Utsorterade avfallsslag hämtas av KSRR i särskild ordning vid fastigheten/bostaden eller lämnas av fastighetsägaren eller nyttjanderättshavaren på plats som anvisas i bilagorna till denna föreskrift. Det utsorterade avfallet ska transporteras bort från fastigheten/bostaden så ofta att olägenhet för människors hälsa och miljö inte uppstår.

Om behållare har felaktigt innehåll töms det inte och fastighetsägaren eller hyresgästen meddelas. Felet skall åtgärdas av fastighetsägaren till nästa tömningstillfälle.

### **Hämtningsområden**

§ 11 KSRR består av ett hämtningsområde som utgörs av medlemskommunerna Kalmar, Mörbylånga, Nybro, Oskarshamn och Torsås.

### **Hämtningsintervall**

§ 12 Hämtning av hushållsavfall samt därmed jämförligt avfall utförs enligt bilagorna till denna föreskrift. KSRR fastställer hämtningsintervall.

### **Emballering av avfall**

§ 13 Regler för emballering av avfall anges i bilagorna till denna föreskrift.

### **Avfallsutrymmen, behållarplats, behållare, hämtningsvägar m.m.**

§ 14 Bestämmelser om avfallsutrymmen och hämtningsvägar finns i bilagorna till denna föreskrift. Bestämmelser om avfallsutrymmen och hämtningsvägar finns även i Boverkets byggregler samt bestämmelserna i Arbetsmiljöverkets författningssamling.

Därutöver gäller följande:

- Fastighetsägaren eller hyresgästen ska sätta ut behållare/avfall etc. vid anvisad hämtplats senast kl. 06.00 på hämtningsdagen.
- Alla behållare ska vara så placerade att olägenhet inte uppstår för omgivningen.
- KSRR ska ha tillträde till de utrymmen i fastigheten där arbetet skall utföras. Nycklar och portkoder skall vid begäran om hämtning lämnas till KSRR. Ändringar skall utan begäran meddelas till KSRR.
- Vid verksamhet som hanterar större mängder livsmedel, t.ex. restauranger, skolor och vårdverksamheter ska avfallsutrymmet vara kylt alternativt att hämtningsintervall anpassas så att olägenhet inte uppkommer.
- Efter ansökan till KSRR kan hämtning ske vid miljöhuset/avfallsrummet eller liknande inom områden med gemensam förvaltning för ett flertal fastigheter/bostäder, inom samfällighetsförening eller inom grupp av småhus eller liknande.
- Områden med gemensam förvaltning för ett flertal fastigheter/bostäder, inom samfällighetsförening eller inom grupp av småhus eller liknande kan dela behållare efter samråd, behovsanalys och beslut av KSRR.

**§ 15** KSRR fastställer typ och antal av behållare och säckar samt hämtningsplats för varje fastighet/bostad. KSRR får besluta om annan storlek, hämtningsintervall på, eller annat antal behållare än den av fastighetsägaren eller hyresgästen beställda, om den normala avfallsmängden kräver detta. KSRR har rätt att efter information till fastighetsägaren/hyresgästen verkställa ändringen på fastigheten/bostaden.

**§ 16** Vid nybyggnad eller ändring som påverkar avfallshämtningen ska kontakt tas med KSRR.

#### **Fyllnadsgrad och vikt**

**§ 17** Behållaren får inte fyllas mer än att den lätt kan tillslutas. Den får inte heller vara så tung att det blir uppenbara svårigheter att flytta den eller att arbetsmiljökrav inte kan tillgodoses.

#### **Ansvar för och anskaffandet av kärl och övrig utrustning samt ansvar för avfallsutrymme**

**§ 18** Ansvar för avfallsutrymme, behållare och övrig utrustning samt ansvar för att anskaffa behållare och övrig utrustning regleras i bilagorna till denna föreskrift.

#### **Uppgiftsskyldighet**

**§ 19** Den som yrkesmässigt bedriver verksamhet där det uppstår annat avfall än hushållsavfall ska efter förfrågan från KSRR lämna de uppgifter om avfallets art, sammansättning, mängd och hantering som behövs som underlag för KSRR:s avfallsplanering.

**§ 20** Den som yrkesmässigt tillverkar, till Sverige för in, hanterar eller säljer förpackningar eller en vara som är innesluten i en förpackning, ska på förfrågan från KSRR lämna de uppgifter om förpackningsavfallets art, sammansättning, mängd och hantering som behövs som underlag för KSRR:s avfallsplanering.

**§ 21** Fastighetsägare eller hyresgäst ska efter förfrågan från KSRR lämna uppgifter om det avfall som uppstår på fastigheten/bostaden vad beträffar avfallets art, sammansättning, mängd och hantering.

#### **Undantag från föreskrifterna**

**§ 22** Prövning om undantag från föreskrifterna regleras enligt bilagorna till denna föreskrift samt enligt följande:

- Prövning av undantag från dessa föreskrifter för uppehåll i hämtning av hushållsavfall, gemensambehållare för hushållsavfall, förlängt tömningsintervall för slam från enskilda avloppsanläggningar och förlängt tömningsintervall för fettavskiljare görs efter ansökan av KSRR. KSRR tar också emot anmälan om eget omhändertagande av matavfall. Prövning av undantag från dessa föreskrifter för eget omhändertagande av latrin eller eget omhändertagande av filteravfall från fosforfällor görs efter ansökan av den nämnd som i respektive kommun har tillsynsansvaret enligt miljöbalken. Ansökan eller anmälan ska lämnas senast en månad innan undantaget avses träda i kraft. Beslut meddelas skriftligt.
- Ansökan eller anmälan kan bara göras av fastighetsägaren.
- Ansökan eller anmälan ska innehålla tillräckliga uppgifter för prövning, bl.a. uppgifter om vilket/vilka avfallsslag som avses, motiv för undantaget och hur ett eventuellt eget omhändertagande avses utföras.

- Beviljade undantag gäller endast fastighetsägare och kan upphävas med omedelbar verkan om föreskrifterna och/eller beslutet inte följs, om förutsättningarna för undantaget förändrats eller om olägenhet för människors hälsa eller miljön uppkommer.
- Beviljade gemensamma behållare för hushållsavfall, beviljat förlängt hämtningsintervall för slam från enskild avloppsbrunn, beviljat förlängt tömningsintervall för fettavskiljare, beviljat eget omhändertagande av avfall från fosforfälla samt beviljat eget omhändertagande av latrin gäller tillsvidare. Beviljade uppehåll gäller i max fyra år. Vid utgången av den beviljade perioden fastställer KSRR typ av abonnemang för fastigheten/bostaden samt öppnar upp abonnemanget, såvida ny ansökan om undantag inte inkommit.

**§ 23** KSRR:s förbundsdirektion kan besluta om avvikande avfallshantering inom områden där KSRR bedriver försöksverksamhet.

**§ 24** Om det finns särskilda skäl kan även andra undantag än de som nämns i denna föreskrift prövas.

**§ 25** Överklagan av beslut om undantag från föreskrifterna skall göras inom 3 veckor från den dag den berörda tagit del av beslutet. Överklagan skickas till samma instans som man fått avslaget från. Denne skickar senare vidare ärendet till överprövande myndighet.

I kraftträdande **§ 26** Dessa föreskrifter om avfallshantering samt bilagor gäller från och med 2015-01-01 på renhållningstjänster utförda efter 2014-12-31. För renhållningstjänster utförda före 2015-01-01 gäller äldre föreskrifter



## **Bilaga 1.1 Anvisning för hushållssopor - matavfall och restavfall**

### **Definition**

Hushållssopor är det som återstår av hushållsavfallet sedan grovavfall, farligt avfall, trädgårdsavfall, fett, textilier, föremål till återbruk, latrin, slam från enskilda avloppsanläggningar och producentansvar t.ex. förpackningar och tidningar, batterier, elektronikavfall samt läkemedel sorterats ut och hålls skilda från varandra.

Hushållssopor är sådant avfall som normalt läggs i soppåsen i ett hushåll. Hushållssopor delas upp i två delar matavfall och restavfall och dessa läggs sedan skilt från varandra i sopbehållaren på fastigheten.

Matavfall är avfall som är biologiskt lättnedbrytbart genom kompostering eller biologiskbehandling. Avfallet uppkommer hos hushåll eller hos verksamheter som restauranger, storkök, gatukök, konditorier eller caféer. Matavfall är rester av det man äter som blivit över, som man rensat bort eller som är utgången eller som av andra orsaker inte gått till konsumtion.

Exempel på matavfall är:

- Matrester tillagade och råa
- Fukt och grönsaker
- Fisk, kött, ägg, ben och skal
- Kaffe och te, filter och sump
- Mjöl, gryn, socker och kryddor
- Pasta och ris

Med restavfall menas det avfall som återstår av hushållssopor efter att matavfall sorterats ut.

Exempel på restavfall är:

- kladdiga förpackningar
- sanitetsprodukter som blöjor, bindor och topps
- porslin
- städsopor som dammsugarpåsar och hushållspapper
- diskborstar och disktrasor
- Snus och fimpar
- aska
- kattsand och hundbajspåsar

### **Sortering**

Vid utsortering av matavfall till central behandling skall detta utföras enligt KSRR:s anvisningar.

### **Emballering av avfall**

I behållare och utrymmen för avfall skall endast läggas sådant avfall för vilket behållaren och förvaringsplatsen är avsedd. Avfallet skall vara väl emballerat i en

väl sluten förpackning så att skada, arbetsmiljöproblem, lukt eller annan olägenhet inte uppstår. Det är fastighetsägaren som är ansvarig för emballeringen.

Fastighetsägare som erbjudits central behandling av matavfall skall se till att matavfallet är väl emballerat i en grön påse som KSRR tillhandahåller. Restavfall ska vara väl emballerat i en påse eller paket av lämpligt material och storlek. Färgen på påsen får inte vara grön.

Matavfall från verksamheter kan sorteras ut separat i system som KSRR godkänner.

Föremål som kan ge upphov till skär- och sticksador, till exempel krossat glas, spikar eller liknande skall läggas i styvt skyddshölje innan det paketeras. Varm aska och slagg skall släckas och ämnen som kan förorsaka antändning skall neutraliseras innan de emballeras och läggs i sopkärlet.

Matavfall och restavfall som är felsorterat, dåligt emballerat, innehåller föremål som är skärande, stickande eller dammande, hämtas inte och skall emballeras om till nästa ordinarie hämtningstillfälle. KSRR kan även kräva att insatssäck används framöver. Extratömning kan ske efter beställning av fastighetsägaren/hyresgästen. Exempel på felsortering är när matavfallet eller restavfallet innehåller grovavfall eller farligt avfall såsom färger, kemikalier, elektronik, batterier eller elektronik mm.

### **Hämtningsintervall**

Hämtning av hushållssopor från *helårsbostäder, restauranger och andra verksamheter* utförs enligt nedan angivna bestämmelser:

- hämtning var fjortonde dag eller hämtning var fjärde vecka året runt.

Hämtning av hushållssopor från *fritidsbostäder* utförs enligt nedan angivna bestämmelser:

- hämtning var fjärde vecka april t.o.m. maj, var fjortonde dag juni t.o.m. augusti samt var fjärde vecka september t.o.m. oktober, med justering beroende på veckorna kring månadsskiftet och eventuella långhelger. Hämtningen omfattar elva fastlagda hämtningar per år
- hämtning var fjärde vecka fr.o.m. mitten av maj t.o.m. september, med justering beroende på veckorna kring månadsskiftet och eventuella långhelger. Hämtningen omfattar fem fastlagda hämtningar per år
- hämtning var fjortonde dag eller hämtning var fjärde vecka året runt.

Efter beställning kan extratömning av avfallskärl ske på helgfria vardagar. Tömningen utförs senast tre arbetsdagar efter att beställningen är mottagen.

Vid tillfälliga arrangemang, exempelvis festivaler, scoutläger, marknader och liknande, sker hämtning efter överenskommelse med KSRR, dock minst 1 gång varannan vecka.

### **Behållare**

Kärl finns i storlekarna 140, 190, 240, 370 och 660 liter.

Säckar finns i storlek 160 liter.

Containrar/lastväxlarflak finns i storlekar 3 – 35 m<sup>3</sup>.

Underjordsbehållare finns i storlekarna 3 – 5 m<sup>3</sup>.

### **Fyllnadsgrad och vikt**

Behållare får inte fyllas mer än att det/den lätt kan tillslutas. Behållare får inte heller vara så tunga att det blir uppenbara svårigheter att flytta eller tömma dem. Tabell för totalvikter finns i föreskriftens bilaga 2. Bestämmelser om maxvikter och dragmotstånd finns även i Arbetsmiljöverkets gällande föreskrifter. Om behållaren är för tung eller överfull töms den ej och mängden avfall skall reduceras eller delas upp på fler behållare till nästa ordinarie hämtningstillfälle. Extratömning kan ske efter beställning av fastighetsägaren/hyresgästen.

Volymen per bostad/fastighet ska vara tillräcklig stor för dess behov.

### **Avfallsutrymmen, behållarplats, behållare, hämtningsvägar m.m.**

Bestämmelserna om avfallsutrymmen och hämtningsvägar finns i bilaga 2. Bestämmelser om avfallsutrymmen och hämtningsvägar finns även i Boverkets byggregler samt bestämmelserna i Arbetsmiljöverkets författningssamling.

### **Ansvar för behållare, anskaffandet av behållare och övrig utrustning samt ansvar för avfallsutrymme**

Utrymme för avfallshantering, till exempel miljöhus/avfallsrum, bekostas, ägs och underhålls av fastighetsägaren eller hyresgästen.

Behållare utom underjordsbehållare och komprimatorer ägs och underhålls, rengörs dock ej, av KSRR eller dess entreprenör om inte annat överenskommits. Behållare för hushållsavfall skall ha sådan utformning att den kan godkännas av KSRR.

För hushållssopor skall kärl nyttjas som standard istället för säck om inte särskilda skäl föranleder annat.

Eventuellt säckstall bekostas, ägs och underhålls av fastighetsägaren eller hyresgästen. Sopsäckar tillhandahålls av KSRR om inte annat överenskommits.

Behållare för biologisk behandling av matavfall eller annat biologiskt hushållsavfall bekostas av, ägs och underhålls av fastighetsägaren i de fall behandling sker på den egna fastigheten.

Vid insamling av matavfall till central behandlingsanläggning nyttjas KSRR:s behållare.

Kärl får inte förflyttas av fastighetsägaren mellan två hämtställen.

### **Rengöring**

Fastighetsägaren eller hyresgästen ansvarar för rengöring av avfallsutrymmen och behållare så att olägenhet för människors hälsa och miljö inte uppstår. Vid uppmaning av KSRR skall fastighetsägaren eller hyresgästen rengöra behållaren innan nästa ordinarie tömning. Om inte detta är gjort kan KSRR tillse att rengöring utförs och fakturera fastighetsägaren för detta.

### **Undantag från föreskrifterna**

#### **Uppehåll i hämtning**

Uppehåll i hämtning av hushållssopor, kan efter ansökan till KSRR beviljas om fastigheten/bostaden är obebodd. Med obebodd fastighet/bostad avses fastighet/bostad som endast besöks för tillfällig tillsyn ett fåtal gånger per år eller där fastigheten/bostaden renoveras och där ingen övernattnings förekommer. Med tillsyn avses nödvändigt underhåll av bostadshus och trädgård, t.ex. gräsklippning,

underhåll av fasta installationer m.m. Uppehåll i hämtning av hushållssopor kan efter ansökan beviljas i maximalt fyra år enligt följande:

- Helårsbostäder:  
Sammanhängande uppehåll minst sex månader.
- Fritidsbostad:  
Sammanhängande uppehåll hela sommarperioden, d.v.s. under huvudperioden, fr.o.m. april t.o.m. oktober, med justering beroende på veckorna kring månadsskiftet och eventuella långhelger.

#### **Eget omhändertagande av matavfall**

Eget omhändertagande av matavfall, skall anmälas till KSRR. Avfallet skall komposteras på den egna fastigheten där även det uppkomna kompostmaterialet skall användas. Kompostering skall utföras i skadedjurssäkra vattenbeständig behållare utan att risk för människors hälsa eller miljön uppkommer. Fastighetsägaren skall i anmälan redogöra för hur omhändertagandet skall utföras.

#### **Gemensam behållare**

Gemensam behållare kan efter ansökan till KSRR beviljas för två stycken närliggande fastigheter med samma typ av abonnemang.

KSRR kan efter särskild prövning bevilja fler än två fastigheter undantag för gemensamt behållare om det finns särskilda skäl.

Ansökan skall göras gemensamt av båda fastighetsägarna.

## Bilaga 1.2 Anvisning för latrin m.m.

### Definition

Avfall från toalett som inte är kopplad till enskild eller kommunal avloppsanläggning t.ex. utedass, mulltoalett, förbränningstoilet eller frystoalett.

För installation av toalett som inte är kopplad till enskild eller kommunal avloppsanläggning kan ansökan/anmälan till kommunens miljökontor eller motsvarande krävas.

### Sortering

Latrinkärl får inte innehålla ovidkommande material såsom plastpåsar, bindor, tamponger, våtservetter, tops, plast, blöjor och annat som inte kan hänföras till begreppet latrin eftersom dessa stör behandlingsprocessen. Dessa material skall sorteras efter sitt avfallsslag, t.ex. hushållssopor, och slängas i därför avsett kärl.

### Emballering av avfall

Latrinkärl skall vara av engångstyp och tillhandahålls av KSRR. Kärlet skall förslutas av fastighetsägaren eller hyresgästen.

Innersäckar eller påsar av plast får inte förekomma i latrinkärlet eftersom dessa stör efterbehandlingsprocessen av latrin.

### Hämtningsintervall

Hämtning av latrin från *helårsbostäder, butiker, restauranger och andra verksamheter* utförs enligt nedan angivna bestämmelser:

- hämtning var fjärde vecka året runt.

Hämtning av latrin från *fritidsbostäder* utförs enligt nedan angivna bestämmelser.

- hämtning var fjärde vecka april t.o.m. maj, var fjortonde dag juni t.o.m. augusti samt var fjärde vecka september t.o.m. oktober, med justering beroende på veckorna kring månadsskiftet och eventuella långhelger. Hämtningen omfattar elva fastlagda hämtningar per år
- hämtning var fjärde vecka fr.o.m. mitten av maj t.o.m. september, med justering beroende på veckorna kring månadsskiftet och eventuella långhelger. Hämtningen omfattar fem fastlagda hämtningar per år

Vid varje hämtningstillfälle får max ett kärl per abonnemang placeras på anvisad plats.

Vid behov av att tillfälligt lämna fler kärl i samband med ordinarie hämtning görs en beställning hos kundservice. Vid tillfälliga evenemang, som omfattar maximalt fjorton dagar, exempelvis festivaler, scoutläger och liknande, kan ett antal abonnemang som innefattar ett kärl beställas.

Avlämning och hämtning sker efter överenskommelse med KSRR och främst i samband med ordinarie hämtning i området. Tjänsten kan inte utnyttjas som ett alternativ till helårs- eller fritidsabonnemang.

### Behållare

Kärl av engångstyp finns i storlekar på cirka 20 liter.

KSRR fastställer abonnemang för fastigheten/bostaden.

### **Fyllnadsgrad och vikt**

Kärl får inte fyllas mer än att det lätt kan tillslutas. Kärl får inte heller vara så tunga att det blir uppenbara svårigheter att flytta eller tömma dem. Maxvikt 15 kg

Om kärlet är för tungt töms det ej och mängden latrin skall reduceras till nästa hämtningstillfälle, t.ex. genom att dela upp latrinet på fler behållare till nästa hämtningstillfälle.

### **Avfallsutrymmen, behållarplats, behållare, hämtningsvägar m.m.**

Bestämmelserna om avfallsutrymmen och hämtningsvägar finns i bilaga 2. Bestämmelser om avfallsutrymmen och hämtningsvägar finns även i Boverkets byggregler samt bestämmelserna i Arbetsmiljöverkets författningssamling.

### **Ansvar för kärl, anskaffandet av kärl och övrig utrustning samt ansvar för avfallsutrymme**

Utrymme för avfallshantering bekostas, ägs och underhålls av fastighetsägaren eller hyresgästen.

Kärl för latrin tillhandahålls av KSRR.

### **Rengöring**

Rengöring av avfallsutrymmen och kärlets utsida utförs vid behov av fastighetsägaren eller nyttjanderättshavaren så att olägenhet för människors hälsa och miljö inte uppstår.

### **Undantag från föreskrifterna**

#### **Uppehåll i hämtning**

Uppehåll i hämtning av latrin kan efter ansökan till KSRR beviljas om fastigheten/bostaden är obebodd. Med obebodd fastighet/bostad avses fastighet/bostad som endast besöks för tillfällig tillsyn ett fåtal gånger per år eller där fastigheten/bostaden renoveras och där ingen övernattning förekommer. Med tillsyn avses nödvändigt underhåll av bostadshus och trädgård, t.ex. gräsklippning, underhåll av fasta installationer m.m.

Uppehåll i latrinhämtning kan efter ansökan beviljas enligt följande:

- Helårsbostäder:  
Sammanhängande uppehåll minst sex månader
- Fritidsbostäder:  
Sammanhängande uppehåll hela sommarperioden, d.v.s. under huvudperioden april till oktober, med justering beroende på veckorna kring månadskiftet och eventuella långhelger.

#### **Eget omhändertagande**

Eget omhändertagande kan efter ansökan till den nämnd som i respektive kommun har tillsynsansvaret enligt miljöbalken beviljas för toalett som inte är kopplad till enskild eller kommunal avloppsanläggning t.ex. mulltoalett, förbränningstoalett eller frystoalett. Avfallet skall omhändertas på den egna fastigheten. Omhändertagandet skall utföras i behållare som är avsedd för avfallet utan att risk för människors hälsa eller miljön uppkommer. Det beviljade tillståndet bifogas anmälan till KSRR om uppehåll i latrinhämtning pga. eget omhändertagande av latrin.

## **Bilaga 1.3 Anvisning för slam och filteravfall från fosforfällor**

### **Definition**

Slam från enskilda avloppsanläggningar och slutna tankar.

Med filteravfall från fosforfällor avses både filtermassor som är inkluderade i minireningsverk och filtermassor från friliggande fosforfällor.

### **Sortering**

Slambrunnar eller slutna tankar får inte innehålla ovidkommande material, såsom bindor, tamponger, våtservetter, tops, plast, tyg m.m. eftersom dessa stör efterbehandlingsprocessen. Dessa material skall sorteras efter sitt avfallsslag i enlighet med dessa föreskrifter. Om brunnen eller tanken innehåller ovidkommande material töms den inte, utan fastighetsägaren skall åtgärda felet. Alternativt åtgärdar KSRR felet på fastighetsägarens bekostnad.

### **Hämtningsintervall**

- Slam från enskilda avloppsanläggningar och slutna tankar förutom BDT-brunnar töms minst 1 gång/år. BDT-brunnar töms minst vartannat år. Det är fastighetsägarens ansvar att vid behov beställa tätare tömning. Krav på tätare tömningsintervaller kan förekomma efter beslut från KSRR i samråd med anläggningens tillsynsmyndighet.
- Tillfälligt uppställda slutna tankar, t.ex. bajamajor och byggtoaletter, töms vid behov.
- Tömning av filteravfall i fosforfällor skall för en anläggning ske enligt beslut från tillstånds- och tillsynsmyndighet för enskilda avloppsanläggningar vilket är kommunens miljökontor eller liknande. KSRR rekommenderar även att följa tillverkarens anvisningar.

Extratömning kan efter beställning genomföras inom fem arbetsdagar eller tio arbetsdagar alternativt jourtömning inom åtta timmar.

### **Ansvar för brunnar och tankar och för underhåll m.m.**

Brunnar, tankar, minireningsverk och liknande bekostas och underhålls av fastighetsägaren eller nyttjanderättshavaren.

Om minireningsverk eller liknande skall tömmas i enlighet med särskilda instruktioner eller om kemiska ämnen tillsatts anläggningen ska fastighetsägaren eller hyresgästen i god tid informera KSRR om detta.

Filtermaterial i fosforfällor ska vara förpackat och tillgängligt på ett sådant sätt att tömning med kranbil kan ske. Fastighetsägaren ansvarar för anläggningens funktionalitet genom skötsel och underhåll t.ex. ska filtermaterial tillföras fosforfällan efter varje tömning.

### **Transportvägar, angöringsplatser, utformning av brunnar m.m.**

Bestämmelser om transportvägar, angöringsplatser, utformning av brunnar m.m. finns i bilaga 2. Bestämmelser om avfallsutrymmen och hämtningsvägar finns även i Boverkets byggregler samt bestämmelserna i Arbetsmiljöverkets författningssamling.

## **Undantag från föreskrifterna**

### **Förlängt slamtömningsintervall**

Förlängt slamtömningsintervall för enskilda avloppsanläggningar kan efter ansökan till KSRR som samråder med beviljas till en gång vartannat år. Förutsättningar för detta är att anläggningen har en tillräcklig kapacitet/låg nyttjandegrad och att anläggningens funktion inte försämras samt att olägenhet för människors hälsa och miljön inte uppstår. Samt att tömning inte försvåras genom hoptorkade slammkakor. Anläggningen skall dessutom vara godkänd enligt idag gällande regelverk och inte ligga inom särskilt känsliga områden t.ex. vattenskyddsområden.

### **Uppehåll i slamtömning**

Uppehåll i slamtömning kan efter ansökan beviljas om fastigheten/bostaden inte bebos under en sammanhängande period på minst tolv månader. Med obebodd fastighet/bostad avses fastighet/bostad som endast besöks för tillfällig tillsyn ett fåtal gånger per år eller där fastigheten renoveras och där ingen övernattning förekommer. Med tillsyn avses nödvändigt underhåll av bostadshus och trädgård, t.ex. gräsklippning, underhåll av fasta installationer m.m.

KSRR beslutar om uppehållet kräver att en sluttömning av slam skall göras.

### **Eget omhändertagande**

**Eget omhändertagande kan efter ansökan till den nämnd som i respektive kommun har tillsynsansvaret enligt miljöbalken beviljas för filteravfall från fosforfällor.**

Eget omhändertagande av slam från enskilda avloppsanläggningar och slutna tankar är dock inte tillåtet.



## **Bilaga 1.4 Anvisning för fett från restauranger, storkök och liknande**

### **Definition**

- fett från fettavskiljare
- fett från avskrap av stekbord och liknade
- använt flottyrfett

Fett från livsmedelsindustri är inte klassat som hushållsavfall.

### **Hämtningsintervall**

Tömning av fettavskiljare utförs minst två ggr/år. Det är fastighetsägarens ansvar att vid behov beställa tätare tömning. Krav på tätare tömningsintervaller kan förekomma efter beslut från KSRR i samråd med anläggningens tillsynsmyndighet/VA-huvudman.

Fett från avskrap lämnas välförpackade i behållaren för hushållssopor.

Flottyrfett kan lämnas i väl förslutna plastflaskor i behållaren för hushållssopor eller i behållaren för brännbart på återvinningscentralen.

Extratömning kan efter beställning genomföras inom fem arbetsdagar eller tio arbetsdagar alternativt jourtömning inom åtta timmar.

### **Tillstånd för fettavskiljare**

Tillsynsmyndigheten/VA-huvudmannen fastställer och ger tillstånd till avskiljare.

### **Fyllnadsgrad och vikt**

Behållare får inte fyllas mer än att den lätt kan tillslutas. Om behållaren har felaktigt innehåll töms den ej.

### **Avfallsutrymmen, transportvägar, angöringsplatser**

Bestämmelserna om avfallsutrymmen och hämtningsvägar finns i bilaga 2. Bestämmelser om avfallsutrymmen och hämtningsvägar finns även i Boverkets byggregler samt bestämmelserna i Arbetsmiljöverkets författningssamling.

### **Ansvar för avfallsutrymmen och för anskaffandet av fettavskiljare och övrig utrustning**

Utrymme för avfallshantering, till exempel fettavskiljare, miljöhus/avfallsrum, bekostas, ägs och underhålls av fastighetsägaren eller nyttjanderättshavaren.

### **Undantag från föreskrifterna**

#### **Förlängt tömningsintervall av fett**

Förlängt tömningsintervall av fett från fettavskiljare kan efter ansökan till KSRR beviljas till en gång per år. Förutsättningar för detta är att anläggningen har en tillräcklig kapacitet/låg nyttjandegrad och att anläggningens funktion inte försämras samt att olägenhet för människors hälsa och miljön inte uppstår. Samt att tömning inte försvåras genom hoptorkade fettkakor. Förlängt tömningsintervall av fett beslutas av KSRR i samråd med anläggningens tillsynsmyndighet/VA-huvudman.

## **Bilaga 1.5 Anvisning för grovavfall**

### **Definition**

Med grovavfall avses hushållsavfall som är tungt eller skrymmande eller har egenskaper som gör att det inte är lämpligt att samla in i säck eller kärl.

Exempel på grovavfall är:

- möbler
- cyklar
- sanitetsporslin
- golvmattor
- bildelar
- barnvagnar
- skidor
- mindre mängder byggavfall

Till grovavfall räknas inte rivningsmaterial från ett helt hus eller ombyggnad som genererar större mängder byggavfall från huset. Detta räknas som verksamhetsavfall.

### **Sortering**

Grovavfall skall sorteras enligt anvisning på ÅVC.

När KSRR hämtar grovavfall skall avfallet sorteras och märkas ut enligt anvisningar från KSRR.

### **Emballering av avfall**

Grovavfall skall emballeras på sådant sätt att avfallsslaget kan fastställas t.ex. är svarta sopsäckar inte tillåtet.

När KSRR hämtar grovavfall skall det rullas ihop (ex mattor), buntas eller på annat sätt förberedas så att hämtning underlättas.

### **Hämtningsintervall**

Hushåll kan genom egen försorg transportera bort grovavfall som uppkommit i det egna hushållet till ÅVC.

Grovavfall kan hämtas vid fastighetsgräns eller i miljörum för grovavfall efter särskild beställning mot avgift enligt taxa.

Container för tillfällig hämtning av grovavfall eller hämtning enligt schema kan beställas hos KSRR.

### **Behållare**

Containrar finns i storlekar 3 – 35 m<sup>3</sup>. Efter samråd med fastighetsägaren eller hyresgästen fastställer KSRR typ och storlek av behållare.

### **Fyllnadsgrad och vikt**

Behållare, buntar, enstaka föremål eller säckar får inte vara så tunga att det blir uppenbart svårt att flytta dem. Säckar eller buntar med grovavfall får inte heller vara svåra att tömma. Tabell för totalvikter finns i föreskriftens bilaga 2. Bestämmelser om maxvikter och dragmotstånd finns även i Arbetsmiljöverkets gällande föreskrifter.

### **Avfallsutrymmen, behållarplats, behållare, hämtningsvägar m.m.**

Bestämmelserna om avfallsutrymmen och hämtningsvägar finns i bilaga 2. Bestämmelser om avfallsutrymmen och hämtningsvägar finns även i Boverkets byggregler samt bestämmelserna i Arbetsmiljöverkets författningssamling.

### **Ansvar för och anskaffandet av kärl och övrig utrustning samt ansvar för avfallsutrymme**

Utrymme för avfallshantering, till exempel miljöhus/avfallsrum, bekostas, ägs och underhålls av fastighetsägaren eller hyresgästen.

Eventuellt behövs tillstånd från polisen för uppställning av container på allmän plats (t.ex. gata). Den som hyr eller ställer upp en container är skyldig att söka erforderliga tillstånd för detta. Mer information finns i bilaga 2.

När KSRR hämtar grovavfall är fastighetsägaren/hyresgästen ansvarig för avfallet till dess att det hämtats av KSRR.

### **Rengöring av behållare**

Fastighetsägaren eller hyresgästen ansvarar för rengöring av avfallsutrymmen och behållare så att olägenhet för människors hälsa och miljö inte uppstår. Vid uppmaning av KSRR skall fastighetsägaren eller hyresgästen rengöra behållaren innan nästa ordinarie tömning. Om inte detta är gjort kan KSRR tillse att rengöring utförs och fakturera fastighetsägaren för detta.

## Bilaga 1.6 Anvisning för trädgårdsavfall

### Definition

Trädgårdsavfall är lätt nedbrytbart avfall från skötsel och underhåll av trädgård (d.v.s. det som växer) t.ex. följande:

- löv
- kvistar och grenar
- enstaka stubbar, buskar och träd
- gräs

### Sortering

Kärl eller större behållare avsedda för trädgårdsavfall får inte innehålla ovidkommande material, t.ex. köksavfall, plast, sten eller schaktmassor. Dessa material skall sorteras efter sitt avfallsslag, t.ex. hushållssopor, och slängas i där för avsett kärl eller lämnas på ÅVC. Om kärlet har felaktigt innehåll töms det inte och skall åtgärdas till nästa ordinarie hämtningstillfälle. Extratömning kan ske efter beställning av fastighetsägaren/hyresgästen.

### Emballering av avfall

Trädgårdsavfall skall läggas direkt i trädgårdskärlet eller större behållare och får inte emballeras i t.ex. plastsäckar eller påsar.

### Hämtningsintervall

Fastighetsägaren/nyttjanderättshavaren kan genom egen försorg transportera bort trädgårdsavfall, som uppkommer på den egna fastigheten, till ÅVC. Det är även tillåtet att transportera ris och grenar till t.ex. valborgsmässoeldar i de fall kommunen eller någon förening tillåter allmänheten att lämna detta och där brandmyndigheten tillåter det.

Trädgårdsavfall kan även hämtas i kärl eller container enligt nedan angivna bestämmelser:

- Hämtning i kärl var fjortonde dag under trädgårdssäsongen, fr.o.m. april t.o.m. november, med justering beroende på veckorna kring månadsskiftet och eventuella långhelger. Hämtningen omfattar 17 hämtningar.
- Hämtning i vipcontainer (8 m<sup>3</sup>) var fjärde vecka under trädgårdssäsongen, fr.o.m. april t.o.m. november, med justering beroende på veckorna kring månadsskiftet och eventuella långhelger. Hämtningen omfattar 8 hämtningar.
- Container för tillfällig hämtning av trädgårdsavfall eller hämtning enligt schema året runt kan beställas hos KSRR.

Efter beställning kan extratömning av trädgårdsavfallskärl ske under ordinarie säsong för trädgårdsavfall och då på helgfria vardagar. Tömningen utförs senast 3 arbetsdagar efter att beställningen är mottagen.

### Behållare

Kärl finns i storleken 370 liter. Vipcontainer i storleken 8 m<sup>3</sup>. Två närliggande fastigheter kan dela behållare efter avtal med KSRR.

Containrar/lastväxlarflak finns i storlekar 3 – 35 m<sup>3</sup>. Efter samråd med fastighetsägaren eller hyresgästen fastställer KSRR typ och storlek av behållare.

### **Fyllnadsgrad, vikt och fastfruset avfall**

Behållare får inte fyllas mer än att det lätt kan tillslutas. Behållare får inte heller vara så tunga att det blir uppenbara svårigheter att flytta eller tömma dem. Tabell för totalvikter finns i föreskriftens bilaga 2. Bestämmelser om maxvikter och dragmotstånd finns även i Arbetsmiljöverkets gällande föreskrifter.

Om behållaren är för tungt eller överfullt töms det ej och mängden avfall skall reduceras eller delas upp på fler behållare till nästa ordinarie hämtningstillfälle. Extratömning kan ske efter beställning av fastighetsägaren/hyresgästen.

Fastighetsägaren ansvarar för att förhindra fastfrysning av avfallet i kärlet på tömningsdagen vintertid pga. väderlek. Vid fastfruset avfall töms det inte.

### **Avfallsutrymmen, behållarplats, behållare, hämtningsvägar m.m.**

Bestämmelserna om avfallsutrymmen och hämtningsvägar finns i bilaga 2. Bestämmelser om avfallsutrymmen och hämtningsvägar finns även i Boverkets byggregler samt bestämmelserna i Arbetsmiljöverkets författningssamling.

Kolonistugor kan erbjudas hämtning av trädgårdsavfall i kärll först när KSRR efter överenskommelse och beslut tillsammans med trädgårdsföreningen godkänt gemensamma samlingsplatser för hämtning.

### **Ansvar för kärll, anskaffandet av kärll och övrig utrustning samt ansvar för avfallsutrymme**

Kärll eller större behållare ägs och underhålls, rengörs dock ej, av KSRR eller dess entreprenör om inte annat överenskommit.

Behållare för kompostering av trädgårdsavfall bekostas av, ägs och underhålls av fastighetsägaren/hyresgästen i de fall behandling sker på den egna fastigheten.

### **Rengöring**

Fastighetsägaren eller hyresgästen ansvarar för rengöring av avfallsutrymmen och behållare så att olägenhet för människors hälsa och miljö inte uppstår. Vid uppmaning av KSRR skall fastighetsägaren eller hyresgästen rengöra behållaren innan nästa ordinarie tömning. Om inte detta är gjort kan KSRR tillse att rengöring utförs och fakturera fastighetsägaren för detta

### **Eget omhändertagande**

Trädgårdsavfall får tas omhand på den egna fastigheten genom kompostering, såvida inte olägenheter för människors hälsa och miljön uppstår.

Föreskrifter om förbud mot eldning, helt eller delvis, till skydd för människors hälsa och för miljön utfärdade med stöd av förordningen (2003:789) om skydd mot olyckor eller annan författning samt brandriskvarning bör följas.

Torr trädgårdsavfall kan få förbrännas enligt medlemskommunernas lokala hälsoskyddsföreskrifter, under tid då eldningsförbud inte råder, såvida inte olägenheter för människors hälsa och miljön uppstår.

## **Bilaga 1.7 Anvisning för farligt avfall**

### **Definition**

Hushållsavfall som utgörs av farligt avfall.

Följande produkter eller ämnen utgör exempel på vad som skall hanteras som farligt avfall:

- färg-, lackavfall samt hartser
- limavfall (exempel kontaklim, epoxilim, spackel)
- lösningsmedel
- spillolja
- fotokemikalier (exempel fix och framkallare)
- bekämpningsmedel
- sprayburkar
- annat starkt surt eller alkaliskt avfall (exempel frätande ämnen som kaustiksoda, svavelsyra, ammoniak, lut, avkalkningsmedel)
- avfall som innehåller kvicksilver (exempel termometrar, barometrar, reläer)
- batterier – se 1.7.1
- lysrör och glödlampor (exempel lågenergilampor, solarierör, halogenlampor, vanliga lysrör) – se 1.7.2
- elektriska och elektroniska produkter – se 1.7.2

### **Sortering**

Farligt avfall får inte blandas med annat avfall. Olika slag av farligt avfall får ej heller blandas.

### **Emballering av avfall**

I behållare och utrymme för farligt avfall får endast läggas sådant avfall för vilket behållaren och förvaringsplatsen är avsedd. Avfallet skall vara väl emballerat så att skada, arbetsmiljöproblem eller annan olägenhet inte uppstår.

Farligt avfall skall vara tydligt uppmärkt och helst i originalförpackning.

### **Hämtningsintervall**

Hushåll får genom egen försorg transportera bort farligt avfall som uppkommit i det egna hushållet till ÅVC. Farligt avfall kan efter särskild beställning även hämtas på fastigheten/bostaden enligt överenskommelse med KSRR. Småbatterier, varor med inbyggda miljöfarliga batterier, glödlampor och småelektronik kan även lämnas i behållare på platser som KSRR bestämt och anvisat.

### **Vikter**

**Tabell för totalvikter finns i föreskriftens bilaga 2. Bestämmelser om maxvikter och dragmotstånd finns även i Arbetsmiljöverkets gällande föreskrifter.**

## **Bilaga 1.7.1 Anvisningar för batterier som lämnas till KSRR:s insamlingssystem**

### **Definition**

Batterier omfattas av producentansvar enligt batteriförordning, SFS 2008:834 från 1 januari år 2009. Batterier ingår i kategorin farligt avfall. Det är exempel:

- Småbatterier upp till 3 kg (knappcells-, laddningsbara, brunstensbatterier m.m.).
- Bilbatterier och andra blybatterier som väger över 3 kg.
- Varor med inbyggda miljöfarliga batterier (t.ex. leksaker).

### **Sortering och hämtningsintervall**

Batterier lämnas till KSRR:s insamlingssystem eller annan plats som anvisas av batteriproducenten t.ex. ÅVS. Hushåll kan genom egen försorg transportera bort batterier som uppkommit i det egna hushållet, KSRR:s insamlingssystem innebär att:

- Villor och fritidsbostäder kan lämna småbatterier på locket av kärlet för hushållsavfall i en genomskinlig plastpåse eller plastburk i samband med hämtning. Småbatterier kan också lämnas i batteriholk, till butiker som tar emot småbatterier där KSRR hämtar, ÅVC eller till annan plats som KSRR bestämt och anvisat.
- Bilbatterier och andra blybatterier som väger över 3 kg skall lämnas till en ÅVC.
- Produkter med inbyggda miljöfarliga batterier (elektriska och elektroniska produkter) lämnas till en ÅVC eller på annan plats som KSRR bestämt och anvisat.

Småbatterier, bilbatterier och produkter med inbyggda batterier kan efter särskild beställning hämtas på fastigheten/bostaden enligt överenskommelse med KSRR.

### **Behållare**

I hyresfastigheter, butiker, inköpscenter och liknande där ett större antal hushåll uppehåller sig kan KSRR efter beslut tillhandahålla behållare för insamling av småbatterier. Hämtning utförs av KSRR och intervaller fastställs av KSRR.

## **Bilaga 1.7.2 Anvisning för elektriska och elektroniska produkter som lämnas till KSRR:s insamlingssystem**

### **Definition**

Till avfall av elektriska och elektroniska produkter (elavfall) som omfattas av producentansvar räknas alla varor enligt 6 § *avfallsförordningen (2001:1063)* samt *förordningen (2005:209) om producentansvar för elektriska och elektroniska produkter* som i sin utformning och för en korrekt funktion är beroende av elektrisk ström eller elektromagnetiska fält. Det är till exempel:

- hushållsapparater
- datorer
- radioapparater
- klockor
- glödlampor, lysrör, lågenergilampor
- leksaker som drivs med el eller batteri
- spisar, tvättmaskiner, diskmaskiner och kylmöbler.

Elektriska och elektroniska produkter som inte omfattas av producentansvar skall hållas skilt från annat avfall. Det gäller till exempel:

- elradiatorer
- varmvattenberedare
- luftkonditioneringar, värmeväxlare
- värmepannor
- elledning och proppskåp

Elektriska och elektroniska produkter ingår i kategorin farligt avfall.

### **Sortering**

Elektriska och elektroniska produkter som omfattas av producentansvar skall hållas skilt från annat avfall och lämnas till KSRR:s återvinningscentraler eller annan plats som anvisas av producenterna för elektriska och elektroniska produkter.

Småelektronik kan även lämnas i behållare på platser som KSRR bestämt och anvisat.

Kyl- och frysmöbler som lämnas till ÅVC får inte innehålla matrester när de lämnas.

### **Emballering av avfall**

I behållare och utrymme för elektriska och elektroniska produkter får endast läggas sådant avfall för vilket behållaren och förvaringsplatsen är avsedd.

### **Hämtningsintervall**

Hushåll får genom egen försorg transportera bort elektriska och elektroniska produkter som uppkommit i det egna hushållet och lämna det till KSRR:s återvinningscentraler eller annan plats som anvisas av producenterna för elektriska



och elektroniska produkter. Småelektronik kan även lämnas i behållare på platser som KSRR bestämt och anvisat.

Elektriska och elektroniska produkter kan efter särskild beställning hämtas på fastigheten/bostaden enligt överenskommelse med KSRR. Se bilaga 1.5 Grovavfall.

## **Bilaga 1.8 Anvisning för läkemedel inklusive cytostatika/cytotoxiska läkemedel med producentansvar samt kasserade kanyler och sprutor**

### **Definition**

Förordning (2009:1031) om producentansvar för läkemedel

Läkemedelsrester, oanvända läkemedel, cytostatika/cytotoxiska läkemedel m.m. samt kasserade kanyler och sprutor från enskilda hushåll är hushållsavfall.

### **Sortering**

Läkemedelsrester skall hållas skilt från annat avfall och lämnas till apoteken. Avfallet får inte slängas bland hushållssopor.

Cytostatiska/cytotoxiska läkemedel klassas som farligt avfall men kan lämnas på apoteken eller till återvinningscentralerna. Kasserade kanyler och sprutor skall hållas skilt från annat avfall och lämnas till apoteken eller till återvinningscentralerna. Avfallet får inte slängas bland hushållssopor.

### **Emballering**

Förbrukade kanyler och sprutor ska lämnas i för ändamålet avsedd behållare, till apoteken som hanterar receptbelagda läkemedel eller till återvinningscentralerna. Behållare tillhandahålls av apoteken.

### **Hämtningsintervall**

Läkemedelsrester som uppkommit i det egna hushållet skall genom egen försorg transporteras bort och lämnas i producenternas insamlingsystem.

Cytostatika/cytotoxiska läkemedel skall genom egen försorg transporteras till apoteken eller till återvinningscentralerna.

Kasserade kanyler och sprutor som uppkommit i det egna hushållet skall genom egen försorg transporteras bort och lämnas till apoteken eller till återvinningscentralerna.

## **Bilaga 1.9 Anvisning för förpackningar av färgat och ofärgat glas, plast, metall eller papper samt tidningar och tidskrifter (Producentansvar) som lämnas till KSRR:s insamlingssystem**

### **Definition**

Förpackningar av färgat glas, ofärgat glas, plast, metall eller papper samt tidningar och tidskrifter.

### **Sortering**

Varje fastighetsägare och nyttjanderättshavare skall sortera ut hushållets förpackningar av färgat glas, ofärgat glas, plast, metall eller papper samt tidningar och tidskrifter.

### **Hämtningsintervall**

Hushåll får genom egen försorg transportera bort förpackningar och tidningar som uppkommit i det egna hushållet och lämna det i producenternas insamlingsystem t.ex. återvinningsstationer. De kan också lämnas till KSRR:s återvinningscentraler. Förpackningar och tidningar kan efter särskild beställning även hämtas på fastigheten/bostaden enligt överenskommelse med KSRR.

## **Bilaga 1.10 Döda sällskapsdjur och avfall från husbehovsjakt**

### **Definition**

Döda sällskapsdjur t.ex. kanin, katt, orm, hamster och hund mm. samt avfall från styckning efter jakt till det egna hushållet.

### **Omhändertagande**

Slaktbiprodukter som uppstår vid jakt för eget eller jaktlagets bruk kan lämnas kvar i skogen. Kontakta kommunens miljökontor för närmare bestämmelser. Mindre mängd sorteras som matavfall och läggs i behållaren för hushållssopor.

Det är tillåtet att transportera döda sällskapsdjur till veterinär som ser till att djuret omhändertas genom kremering.

Döda sällskapsdjur kan grävas ner på den egna fastigheten. Kontakta kommunens miljökontor för närmare bestämmelser. Graven skall vara så djup att djur hindras från att gräva upp kroppen.

Döda sällskapsdjur och avfall från husbehovsjakt kan väl emballerat lämnas in till Moskogens eller Storskogens avfallsanläggning.

Döda mindre sällskapsdjur t.ex. marsvin, råtta, fiskar mm. kan lämnas i restavfallet i kärlet för hushållsavfall.

## **Bilaga 1.11 Anvisning för övrigt hushållsavfall**

### **Definition**

Övrigt hushållsavfall som inte omnämns i övriga bilagor.

### **Omhändertagande**

Kontakta KSRR för att hantera avfallet på rätt sätt.

## Bilaga 2 Regler för avfallsutrymmen och transportvägar m.m.

### Allmänt

Dessa regler gäller för samtliga platser där KSRR utför hämtning. Reglerna har tillkommit för att skapa god framkomlighet för hämtningsfordon, en bra arbetsmiljö för hämtningspersonalen men även för att skapa en väl fungerande avfallshantering för abonnenten och att trafiksäkerhet främjas. Utformning av avfallsutrymmen samt placering av behållare skall vara så att olägenhet inte uppstår. Om kraven på avfallsutrymmen, transportvägar, uppställningsplats m.m. inte uppfylls, äger KSRR rätt att anvisa en annan hämtplats. Bestämmelser om avfallsutrymmen och hämtningsvägar finns även i Boverkets byggregler samt bestämmelserna i Arbetsmiljöverkets författningssamling.

### Dimensionering

Avfallsutrymmen skall dimensioneras i samråd med KSRR. Omdimensionering på grund av förändrad avfallshantering eller förändrad mängd avfall från avfallslämnarna skall vara möjlig.

### Totalvikter för fyllda kärl och säckar

| Behållartyp             | 2-hjuliga kärl |     |     |     | 4-hjuliga kärl | Säck |
|-------------------------|----------------|-----|-----|-----|----------------|------|
| Behållarstorlek (liter) | 140            | 190 | 240 | 370 | 660            | 160  |
| Maxvikter (kg)          | 75             | 75  | 75  | 75  | 140            | 30   |

### Generella krav på avfallsutrymmen

Avfallsutrymme skall vara tillgängligt för renhållningspersonalen alla dagar kl. 06.00 – 22.00 året om. I avfallsutrymmet får inte förvaras föremål som hindrar hämtning av behållare. Där säck används skall det finnas tillräckligt med plats för att utan hinder lyfta säcken ur säckhållaren.

Avfallsutrymme skall vara försett med ändamålsenlig utrustning. Säckställ och hållare avsedda för utomhusbruk får inte användas om tömningen därigenom försvåras. Utrustningen får inte heller vara i sådant skick eller av sådant material att renhållningens personal riskerar att skadas.

Dörren skall vara lätt att öppna och får inte blockeras av t.ex. snö, stenar eller vegetation. Tröskel eller höjdskillnad förses med slänt, lutning eller kil med en lutning på max 1:5 (med en maximal höjdskillnad på 0,1 m). Om ramp eller kil används skall denna vara fastsatt. Dörr till avfallsutrymme skall gå att öppna från insidan och vara försedd med ett dörrstopps beslag eller liknande så att den kan stå öppen vid hämtning. Nyckeln som KSRR tillhandahållits till avfallsutrymmet får inte passa andra lås i fastigheten. Avfallsutrymmet skall vara försett med belysning där ljusstyrkan ej understiger 100 lux. Strömbrytare med orienteringsljus för belysning placeras i anslutning till avfallsutrymmets dörr. Avfallsutrymmet bör vara ventilerat.

Utomhus skall behållare (container, säckställ och kärl) placeras så att risk för spridning av brand till närliggande byggnad undviks. Placering, val av behållare m.m. bör utföras i enlighet med lokala föreskrifter samt Räddningstjänstens rekommendationer. Kontakta

Räddningstjänsten, Samhällsbyggnadskontoret eller KSRR för mer information. Ansvaret för placering av container/sopkärl, eventuella risker m.m. ligger på fastighetsägaren.

### **Avfallsutrymme/hämtplats för enfamiljshus**

Vid hämtning av avfall vid enfamiljshus skall behållaren vara utställd till tomtgräns, på fastigheten och i anslutning till transportvägen för renhållningsfordonet. Behållaren skall placeras väl synligt från transportvägen där renhållningsfordonet kör. Avstånd från hämtplats för kärl vid 1-2 familjshus till fastighetsgräns skall ej överstiga 3 m. Behållare placeras på hårdgjord fri yta. Hinder i form av låst grind, staket, mur eller häck, uppställda fordon och liknande får inte förekomma. Annan hämtplats skall godkännas av KSRR.

### **Avfallsutrymmen i flerbostadshus, miljöhus**

Minimimått för avfallsutrymmen i flerbostadshus anges nedan. För att kärlets lock helt ska kunna öppnas krävs ett fritt utrymme upp till 190 cm över golv.

### **Minimimått för avfallsutrymmen i flerbostadshus**

Rumshöjd 2,1 m

Dörr, fri bredd (karmdagbredd = öppningen) 1,1 m

Dörr, fri höjd (karmdaghöjd = öppningen) 2,0 m

### **Minsta mått som krävs för plastkärl**

| <b>Behållarstorlek (liter)</b> | <b>140</b> | <b>190</b> | <b>240</b> | <b>370</b> | <b>660</b> |
|--------------------------------|------------|------------|------------|------------|------------|
| Bredd (m)                      | 0,5        | 0,5        | 0,6        | 0,75       | 1,3        |
| Djup (m)                       | 0,6        | 0,75       | 0,75       | 0,9        | 0,9        |
| Höjd (m)                       | 1,0        | 1,1        | 1,1        | 1,1        | 1,3        |

### **Transportvägar för behållare**

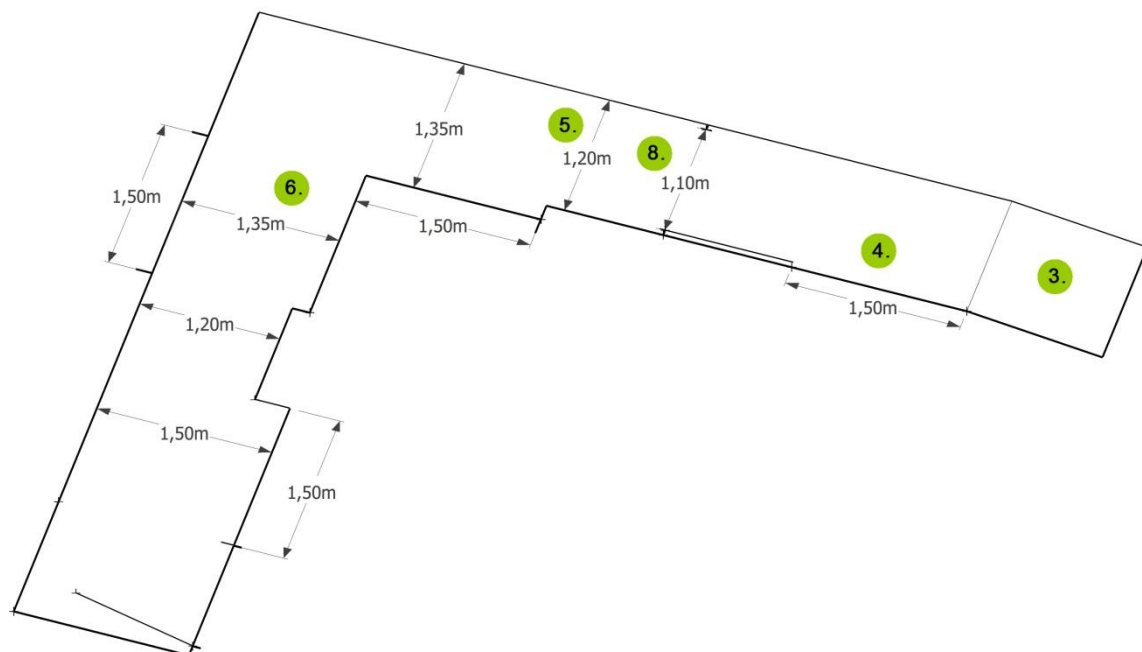
Installationer, cykelställ, papperskorgar och liknande får inte placeras så att de inkräktar på nedan angivna mått. Transportväg får inte ingå som en del av en biluppställningsplats där uppställda fordon kan hindra framkomligheten. Vid sidan av parkeringsytor skall nedan angivna ytor finnas.

Utomhus skall transportväg för behållare vara hårdgjord så att kärl eller annat transportredskap som kärra eller liknande kan användas utan hinder. Trappa eller trappsteg, ojämn kalksten och kullersten får inte förekomma i en transportväg. Transportvägen skall vara upplyst så att risken för personskador m.m. elimineras.

Snövallar, vegetation eller dylikt får inte inkräkta på nedan angivna mått. Vintertid skall transportvägen vara snöröjd och hållas halkfri. Om fastighetsägaren inte uppfyller nedan angivna mått äger KSRR rätt att anvisa annan hämtplats.

### **Avstånd och mått för transportväg för behållare**

1. Avstånd från soprum eller miljöhus till uppställningsplats för hämtningsfordon vid flerfamiljshus och verksamheter skall ej överstiga 15 m
2. Avstånd från hämtplats för kärl vid 1-2 familjshus till fastighetsgräns skall ej överstiga 3,00 m
3. Ramp, dragväg eller någon del därav får ha max lutning 1:12
4. Fritt utrymme mellan ramp och dörr samt framför dörr 1,50 m
5. Fri bredd vid rak passage 1,20 m
6. Bredd vid riktningsändring större än 30 grader 1,35 m
7. Fri höjd 2,10 m
8. Dörr, fri bredd (karmdagbredd = öppningen) 1,10 m
9. Dörr, fri höjd (karmdaghöjd = öppningen) 2,00 m



### Transportvägar för renhållningsfordon

Transportvägen skall minst uppfylla nedan angivna mått. Avfallsutrymme får inte placeras så att backning på gång- och cykelväg eller inom ett bilfritt bostadsområde måste ske vid hämtning. Återvändsgata eller gata som används vid hämtning skall ha av KSRR godkänd vändplats för renhållningsfordon.

Transportväg skall ha hårdgjord körbana av grus, asfalt eller liknande och måste tåla trafik med tunga fordon. Framkomligheten får inte hindras av större stenar, gräs eller annan vegetation. Snövallar, vegetation eller dylikt skall inte inkräkta på nedan angivna mått. Vintertid skall transportväg vara snörojd och halkfri. Eftersom renhållningsfordon med totalvikt upp till 36 ton kan komma att användas skall transportväg lägst hålla de krav som ställs i anläggnings AMA kategori B eller motsvarande krav.



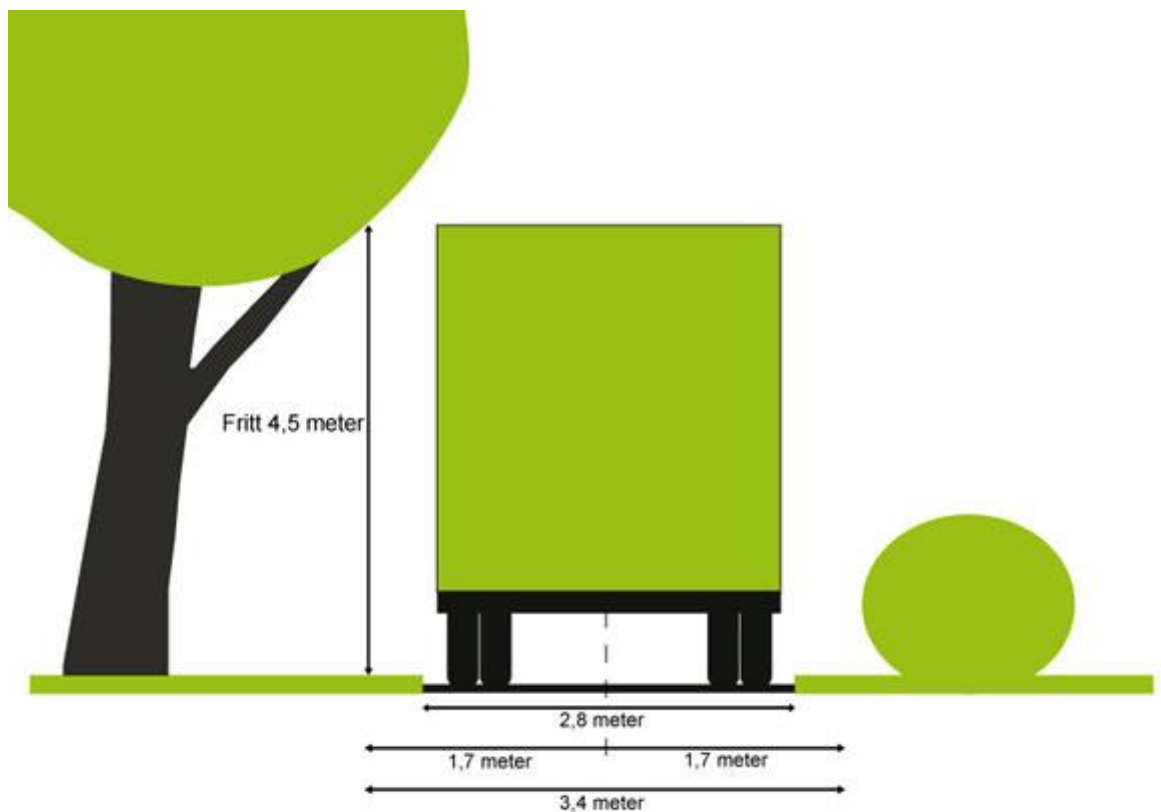
I områden där trafik med renhållningsfordon inte är tillåten eller inte kan ske på grund av utrymmesbrist eller där vägen inte uppfyller nedan angivna krav, placeras behållaren vid av KSRR anvisad hämtplats.

För befintliga enskilda avloppsanläggningar kan KSRR komma att tillse tömning även om förhållandena inte uppfyller nedan angivna specifikation, tömning kan då medföra extra kostnader. Tömning kan ske med annat fordon, med mer personal och/eller med annan utrustning än det ordinarie slamtömningsfordonet mm. KSRR kontaktar fastighetsägaren där installation av en sugledning kan vara en alternativ lösning.

### Avstånd och mått för transportväg för fordon

#### Vägbredd

1. Minsta vägbredd: 2,8 m
2. Efter bedömning av KSRR kan i särskilda fall vägbredd ner till 2,6 m accepteras. Detta gäller endast för kortare vägvagnsnitt på raksträcka.
3. Fri yta bredvid väg: 1,7 m från vägens mitt

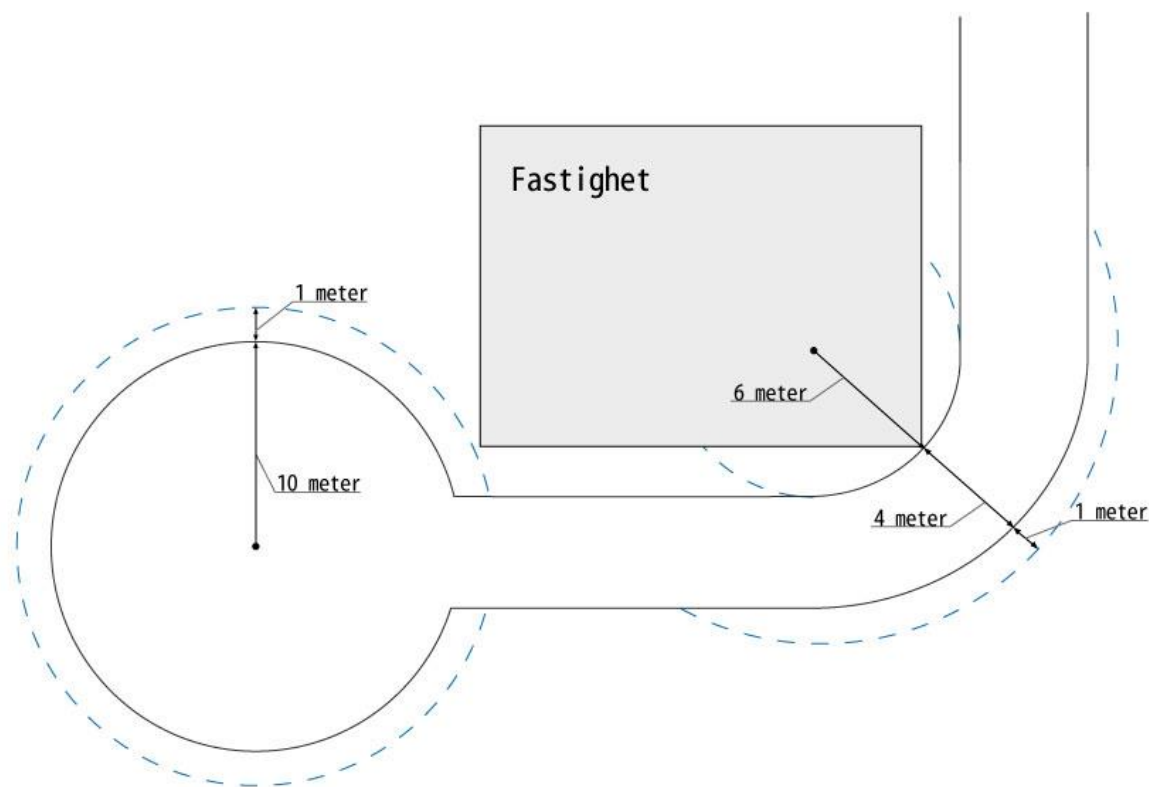




### Mått för kurva

1. Minsta kurvradie (inre kurvradie): 6,0 meter
2. Vägbredd i kurva: 4,0 meter
3. Fritt utrymme utanför vägbredd i utkant på kurva:
  - Kurva mindre än 45 grader = 0 meter
  - Kurva större än 45 grader = 1 meter

Kravet på vägbredd och fritt utrymme utanför vägbredd avser kurvor med inre kurvradie som närmar sig 6,0 meter = tigha kurvor. För kurvor med stor kurvradie så kan smalare vägbredd och avsteg från fritt utrymme utanför vägbredd göras.



### Utrymmen för storbehållare, t.ex. containrar, lastväxlarflak

Containrar eller lastväxelflak skall placeras på markplan. Placering på upphöjd yta eller lastbrygga accepteras ej.

Uppställningsytan för storbehållaren skall vara hårdgjord, exempelvis med asfalt, betong eller likvärdigt material och tåla hanteringen av behållaren. Vid tillfälliga uppställningsplatser kan annan bedömning göras av KSRR.

Om uppställning sker utanför den egna fastigheten skall berörd fastighetsägare kontaktas. Det kan dessutom krävas tillstånd av polisen samt eventuell kontakt till väghållare, detta söks av kunden. Luckor på containern/lastväxlarflaket skall vara stängda vid tömning/hämtning.

### Minimått på uppställningsplats vid tömning med baklastande containerbil eller lastväxlarfordon

Behållaryta till baklastande containerbil beroende på containerstorlek 3-4,5 x 2,0 m

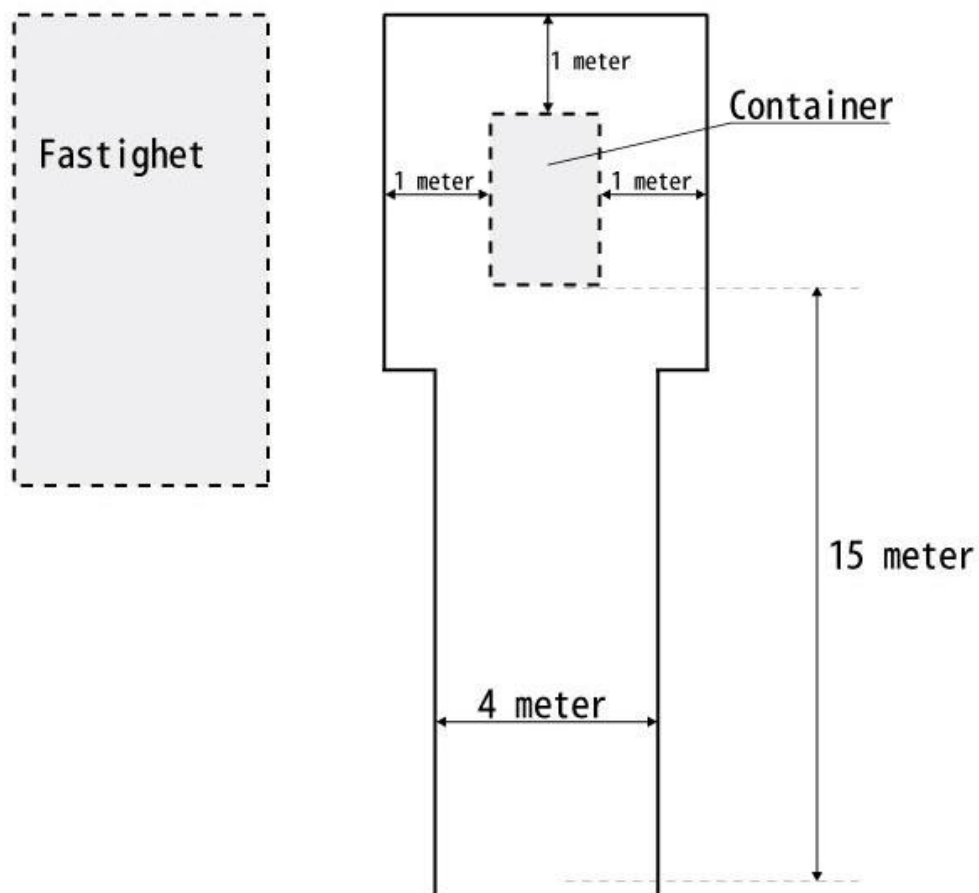
Behållaryta till lastväxlarfordon beroende på containerstorlek 4-6 x 2,5 m

Fri yta framför behållare 15 x 4 m

Minsta avstånd mellan/runt containrar till baklastande containerbil 1,0 m

Minsta avstånd mellan/runt containrar till lastväxlare 1,0 m

Fri höjd 5,5 m



### Slamtömning och tömning av fettavskiljare

Transportväg för slamtömningsfordon skall uppfylla samma krav som transportväg för övriga renhållningsfordon, se ovan under Transportvägar för renhållningsfordon.

Slamtömningsfordonet skall kunna komma intill brunnen. Avståndet mellan anslutningspunkten för tömning och en transportväg som uppfyller ovan angivna krav får normalt inte vara längre än 20 m om inte särskilda skäl föreligger. Anslutningspunkten kan vara vid brunnen eller en sugledning.

För hämtning av filtermaterial i säck ska körbar väg för kranfordon finnas fram till fosforfällan

samt nödvändigt utrymme för hantering på plats där avståndet mellan kranfordonets angöringsplats och fosforfällan får vara högst 10 meter om säcken väger upp till 500 kg och högst 5 meter om säcken väger 1000 kg. Fri höjd ska vara minst 7 meter över kranfordon och samma mellan kranfordonets angöringsplats och fosforfällan

Den angöringsplats som anvisas för ett slamtömningsfordon får inte äventyra trafiksäkerheten. Gångvägen mellan tömningsfordonets angöringsplats och brunnen skall vara fri från hinder t.ex. staket, murar, planteringar m.m. Inför tömning skall gångvägen vara lättframkomlig.

Locket till slambrunnen skall vara av lätt material, skall väga max 25 kg och skall ha en innerdiameter på minst 400 mm. Vid tömning skall brunnslock vara lättåtkomligt, framgrävt, röjt från snö och markerat t ex med en pinne eller en flagga.

Tömningsrör till slutna tankar skall ha en innerdiameter på minst 150 mm.

Brunnen skall vara så utformad att den är lätt att tömma. Brunnens in- och utlopp samt alla kamrar skall vara synliga. Detta för att kvalitetssäkra tömningen samt att visuell kontroll av brunnen skall kunna utföras.

Vid inomhusmontage av fettavskiljare skall ett 75 mm tömningsrör finnas max 20 m från fordonets uppställningsplats. Tömningsröret skall ha en 75 mm klokoppling typ hona. Totala avståndet från fordonets uppställningsplats till fettavskiljaren får max vara 60 m.

För rengöring av fettavskiljare inomhus skall varmt och kallt vatten finnas tillgängligt vid fettavskiljaren. Detta för att undvika att dra slangar från fordonet genom kök eller liknande. Fettkakan som bildas i fettavskiljaren får inte vara tjockare vid tömning än vad tillverkaren rekommenderar, dock max 150 mm.



Maximalt avstånd mellan anslutningspunkt för tömning och den plats där fordonet kan stå uppställd.

### **Bilaga 3 Anvisning för förebyggande av avfall som lämnas till KSRR:s insamlingsystem för återanvändning/återbruk**

#### **Definition**

Återbruk definieras som återanvändning av föremål, vilket syftar till att föremålet används igen för att fylla samma funktion som det ursprungligen var avsett för, utan annan förberedande bearbetning än rengöring och/eller reparation.

#### **Sortering**

Föremål avsedda för återbruk skall sorteras enligt anvisning på ÅVC.

När KSRR, efter beställning av kund, hämtar föremål avsedda för återbruk skall de sorteras och märkas ut enligt anvisningar från KSRR.

#### **Hämtningsintervall**

Föremål avsedda till återbruk kan lämnas på ÅVC i avsedda behållare.