

Styrande dokument

Kriskommunikationsplan för Oskarshamns kommun

Fastställd av Kommunstyrelsen 2016-04-19, § 97

Gäller från och med 2016-04-29

Ersätter Riskkommunikationsplan för Oskarshamns kommuns ledning

Innehållsförteckning

1. Inledning	2
2. Krav på dialog vid kris.....	2
3. Organisation, ansvar och roller för krisarbete	2
3.1 Kriskommunikationsorganisation	2
3.1.1 Kommunikationschefen	2
3.1.2 Massmediefunktionen.....	2
3.1.3 Upplysningscentralen/Servicecenter	2
3.1.4 Kommunikation och service/IT-funktionen.....	3
3.2 Personal.....	3
3.3 Lokaler	3
3.4 Regional kriskommunikation och kommunikationssamordning	3
3.5 Viktigt meddelande till allmänheten (VMA).....	3
3.6 Den nationella webbplatsen Krisinformation.se	3
3.7 Externa kommunikationskanaler	3
3.8 Interna kommunikationskanaler	3
3.9 WIS-Ett dagbokssystem för krisledning.....	3
4. Kriskommunikationsorganisationen	4
5. Revidering	4

1. Inledning

Denna plan riktar sig till krisledningsstaben och kommunledningens kommunikationsorganisation, och den beskriver kommunikationsarbete i en krissituation.

2. Krav på dialog vid kris

- Målgruppsanpassad
- Lätt att förstå
- Ärlig
- Relevant
- Korrekt
- Entydig
- Snabb

3. Organisation, ansvar och roller för krisarbete

I så stor utsträckning som möjligt används ordinarie förvaltningsorganisation i krisarbetet. Extraordinära krissituationer kan kräva att organisationen måste anpassas och kompletteras för att klara uppgifterna på ett uthålligt sätt.

3.1 Kriskommunikationsorganisation

Kriskommunikationsorganisationen utgör Krisledningsstabens operativa instrument för kommunikation med allmänheten, massmedier, myndigheter, organisationer och egna medarbetare. Kommunikationschefen (utsedd kommunikatör) har ansvaret för att organisationen upprättas. Organisationen kan inkallas helt eller i tillämpliga delar. Kriskommunikationsorganisationen måste informeras om alla viktigare beslut och åtgärder. Kriskommunikationsorganisationens uppgifter:

- Svara för övergripande/gemensam intern kommunikation
- Svara för extern kommunikation med massmedier och allmänhet

3.1.1 Kommunikationschefen

Kommunikationschefen (utsedd kommunikatör) ansvarar för kommunens kommunikationsarbete och ingår i krisledningsstaben för att hela tiden vara informerad om och kunna stötta pågående verksamhet.

3.1.2 Massmediefunktionen

Säkerställer att massmedia får snabb och korrekt information. Vid större olyckor organiserar funktionen Presscenter för service till media som ska samordnas med länsstyrelsen. Behov finns av stor samlingslokal för presskonferenser, logi, utspisning, IT-utrustning med mera. Lokal: Valhallaskolan alternativt Oscarsgymnasiet. Funktionen ska även genomföra medie- och omvärldsbevakning samt analys.

3.1.3 Upplysningscentralen/Servicecenter

Funktionen ansvarar för att i största möjliga mån besvara allmänhetens frågor samt genom dessa skapa och utveckla FAQ- databas.

3.1.4 Kommunikation och service/IT-funktionen

Funktionen ska utarbeta och serva kommunikationschefen med underlag till informationsplattform. Funktionen ansvarar även för den interna och externa kommunikationen.

3.2 Personal

Till kriskommunikationsorganisationen knyts ett antal medhjälpare från olika delar av den kommunala organisationen. Förvaltningarnas kommunikatörer är resurspersoner och behöver knytas till kriskommunikationsorganisationen efter samråd med berörd förvaltningschef. Behövs ytterligare personal vid en extremt stor eller långvarig händelse rekryteras de från de kommunala förvaltningarna.

Stor bemanning krävs i ett inledningsskede. Vid akuta krislägen och under höjd beredskap måste kriskommunikationsorganisationen planeras för arbete i skifttjänst dygnet runt.

3.3 Lokaler

Organisationen lokaliseras i anslutning till staben.

3.4 Regional kriskommunikation och kommunikationssamordning

Länets kommuner har tillsammans med länsstyrelsen, landstinget, polisen och andra myndigheter tagit fram en regional kriskommunikationsplan för samordnad kommunikation med allmänheten.

3.5 Viktigt meddelande till allmänheten (VMA)

För att snabbt kunna varna många människor har räddningsledaren möjlighet att aktivera varnings- och informationssystemet ”Viktigt meddelande till allmänheten”.

Det finns två avtalade nivåer för meddelanden i radio och TV. Det är räddningsledaren som beslutar vilken nivå meddelandet ska ha.

3.6 Den nationella webbplatsen Krisinformation.se

I ett normalläge ger Krisinformation.se grundläggande information om ansvar och beredskap. Genom Krisinformation.se blir allmänheten vägledad och kan få information och svar på sina frågor. En viktig uppgift för portalen är att bidra till samordning av krisinformation från flera olika källor och att göra denna lätt tillgänglig för allmänheten.

3.7 Externa kommunikationskanaler

Oskarshamn.se och kommunens sociala medier är de primära externa kommunikationskanalerna även vid kriser.

3.8 Interna kommunikationskanaler

Den primära interna kommunikationskanalen är intranätet. Medarbetarna är viktiga vidarekommunikatörer och ska hållas välinformerade. För riktad information till en person eller grupp som inte finns definierad på intranätet är e-postsystemet kanalen.

3.9 WIS-Ett dagbokssystem för krisledning

WIS är ett skyddat webbaserat informationssystem som ska underlätta informationsdelning mellan aktörerna i det svenska krishanteringssystemet före, under och efter en kris. Med WIS kan aktörerna dela krisinformation i dagboksform med varandra. WIS ger krisledningarna

bättre beslutsunderlag och ökar därför möjligheten att snabbt skapa en samlad lägesuppfattning vid en kris.

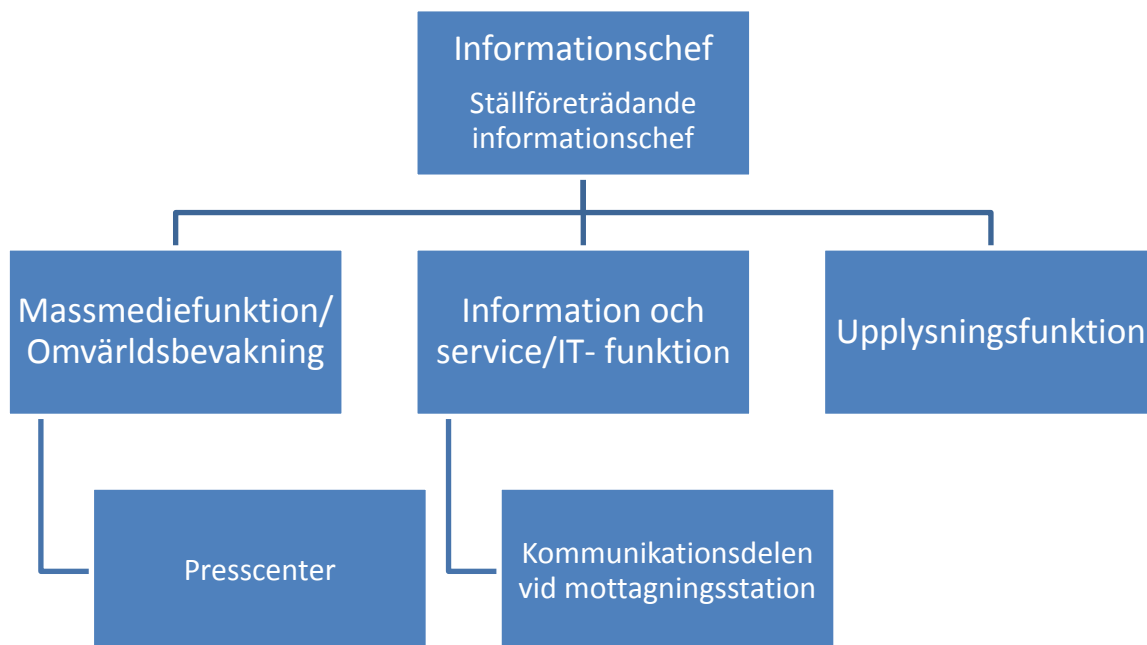
WIS-organisationen bygger på utbildad och övad personal från förvaltningarna. WIS-system-administratörer ansvarar för behörigheter och att systemet fungerar i kommunen.

Redaktörer ansvarar för att text som ska delas ut till andra aktörer eller till egen organisation är korrekt och utformad på det sätt som är lämpligt. Användaren är den som på verksamhetsansvarigs uppdrag ska skriva in information, beslut och läge i systemet.

Verksamhetsledning och den politiska organisationen har tillgång till systemet och kan ta del av det som skrivs där.

4. Kriskommunikationsorganisationen

Utifrån läge måste samverkan om resurser även ske med de kommunala bolagen.



5. Revidering

Detta styrdokument ska revideras före varje ny mandatperiod. Revideringen initieras av räddningstjänstens avdelning för säkerhet och krisberedskap.