

Styrande dokument

Krisledningsplan 2016-2018

Fastställd av kommunstyrelsen 2016-04-19, § 97

Gäller från och med 2016-04-29

Tjänsteställe/handläggare
Räddningstjänsten

Datum
2016-02-08

Vår beteckning
Ver. 1,0

Krisledningsplan 2016-2018

Plan för hantering av extraordinära händelser eller
svår påfrestning i Oskarshamns kommun

Beslutad av KS 2016-04-19 § 97



Tjänsteställe/handläggare
Räddningstjänsten

Datum
2016-02-08

Vår beteckning
Ver. 1,0

Innehåll

Extra ordinär händelse	3
Krisledningsnämnd	3
Ekonomi	5
Omfall – alternativ händelseutveckling	5
Resurser	5
Höjd beredskap	5
POSOM-grupp	5
Stabens organisation och uppgifter	6
Stabensbemanning och avlösning	7
Avveckling och efterarbete	9
Planering för övning och utbildning	9

Tjänsteställe/handläggare
Räddningstjänsten

Datum
2016-02-08

Vår beteckning
Ver. 1,0

Extraordinär händelse

Med en extraordinär händelse i en kommun avses en händelse som

- avviker från det normala,
- innebär en allvarlig störning eller medför överhängande risk för en allvarlig störning i viktiga samhällsfunktioner, och
- kräver skyndsamma insatser av en kommun.

Kännetecknande för en extraordinär händelse i en kommun är att kommunen kan ställas inför en svår akut ledningsuppgift. Ledningens uppgift är att så långt som möjligt minska konsekvenserna av det inträffade för kommunens invånare.

Verksamheten ska så långt som möjligt bedrivas i sina ordinarie former. Ansvar, organisation, lokaler och arbetsrutiner bör i princip vara desamma som i den dagliga verksamheten. Det som utmärker ledningen vid en extraordinär händelse i kommunen är framförallt tidsförhållandena. Den ordinarie processen ersätts av ett snabbare agerande. Ett stort antal beslut kan behöva tas och verkställas med kort varsel.

Vid en krishändelse i Oskarshamns kommun kan kommundirektören, krisledningsnämndens ordförande och/eller RCB/Tib etablera en stab för att stötta den förvaltning, som ”äger” krishändelsen. Krisledningen ska anpassa verksamheten efter hur händelsen utvecklas. Arbetet ska bedrivas effektivt och organiseras på ett sådant sätt att det finns en god uthållighet över tiden.

RCB/Tib, kommundirektören, förvaltnings och bolagschefer, säkerhetschefen samt säkerhetssamordnaren har rätt och skyldighet att uppmärksamma ordföranden i krisledningsnämnden på att krisledningsnämnden bör sammankallas. Kallelse sker via intern larmlista.

Krisledningsnämnd

Kommunstyrelsen är krisledningsnämnd i Oskarshamns kommun. Ordföranden i krisledningsnämnden är kommunstyrelsens ordförande. Ordföranden (1:e vice ordföranden eller 2:e vice ordföranden då ordföranden har förhinder) i krisledningsnämnden bedömer när en extraordinär händelse medför att nämnden ska träda i funktion, och beslutar i sådana fall att så ska ske.

Om ordföranden, 1:e vice och 2:e vice ordföranden har förhinder får krisledningsnämnden sammankallas på begäran av den till åldern äldste ledamoten (Reglemente för styrelser och nämnder 2.2.6). Nämnden kan sedan besluta om den ska träda i funktion.

Vid en extraordinär händelse i Oskarshamns kommun, som inte faller under ansvaret enligt Lagen om skydd mot olyckor (2003:778), kan krisledningsnämnden ta över beslutsbefogenheter och ansvar för åtgärder och ledning.

Tjänsteställe/handläggare
Räddningstjänsten

Datum
2016-02-08

Vår beteckning
Ver. 1,0

Ordföranden i krisledningsnämnden har rätt att besluta i ärenden som är så brådskande att hela krisledningsnämndens avgörande inte kan avvaktas. Sådana beslut ska snarast därefter anmälas till krisledningsnämnden.

Krisledningsnämndens uppgifter och befogenheter

- Genom stabschefen få en samlad bild av läget och därigenom tolka kommunens roll vid en extraordinär händelse.
- Fullgöra de uppgifter som kommunen ansvarar för under extraordinära händelser i fredstid och höjd beredskap.
- Fatta beslut om att överta hela eller delar av verksamhetsområden från övriga nämnder i kommunen i den utsträckning som är nödvändig med hänsyn till den extraordinära händelsens art och omfattning. Om möjligt samråda med berörd nämnd innan beslut om övertagande fattas. I vissa fall kan kraven på skyndsamt göra samråd omöjligt. Nämnd som fräntas verksamhetsområde eller delar av det ska dock skyndsamt informeras om detta.
- Ge inriktningsdirektiv, till exempel eventuell omflyttning av personal mellan de kommunala verksamheterna, eventuell flytt av verksamhet (som patienter i vård dygnet runt), återhållsamhet i konsumtion av vatten, el och värme, med mera.
- Bedöma behovet av och verka för samverkan och samordning mellan olika aktörer, samordning och prioritering av åtgärder, och samordning av informationsinsatser – både till allmänhet och berörda aktörer.
- Krisledningsnämnden får under en extraordinär händelse lämna begränsat ekonomiskt stöd till enskilda som drabbas av händelsen
- Ta ställning i frågor som påkallas av t.ex. grannkommuner eller länsstyrelsen.
- Samverka med externa intressenter efter krav/behov och begära bistånd när det krävs.
- Bistå andra kommuner och landsting som drabbas av en extraordinär händelse. (Då har kommunen rätt till skälig ersättning).
- Fatta beslut om kommunala verksamheter ska stängas, ianspråktagande av reservsystem, fördelning av reservkraft.
- Fatta beslut, ge anvisningar eller vidta andra åtgärder som är jämförbara med något av ovanstående fall.
- Vid utlämnande av information från krisledningsnämnden gäller den sekretess som skulle ha gällt i den ordinarie nämnden.

Krisledningsnämndens beslut ska anmälas till närmast följande fullmäktigesammanträde.

När förhållandena medger det får kommunstyrelsen besluta att krisledningsnämndens verksamhet ska upphöra, och de uppgifter som nämnden har övertagit från andra nämnder ska återgå till ordinarie nämnd. Ett sådant beslut kan även fattas av fullmäktige.

Beslutsordningen ska återgå till det normala så snart situationen medger det.

Tjänsteställe/handläggare
Räddningstjänsten

Datum
2016-02-08

Vår beteckning
Ver. 1,0

Ekonomi

Samtliga kostnader som uppkommer vid en extraordinär händelse bör redovisas på ett eget konto. Detta ger möjlighet att direkt se vad beslut och åtgärder kostat och underlättar arbetet om bidrag eller annan ersättning ska sökas. Om viss del av åtgärderna i efterhand bedöms normala kan motsvarande andel genom omfördelning debiteras respektive förvaltnings/bolags ordinarie redovisning för verksamheten.

Omfall – alternativ händelseutvecklig

Det är viktigt att krisledningen har beredskap för alternativ händelseutveckling, det vill säga omfallsplanering. Omfallet kan bygga på olika variabler: händelsens varaktighet, skadornas omfattning, tidsåtgång för reparation och hur allmänheten berörs.

Resurser

De samlade resurserna inom de kommunala förvaltningarna kan disponeras vid extraordinära händelser eller allvarlig störning i kommunen. Det är lämpligt att förvaltningar i förväg inventerar den personal som kan ställas till förfogande utan att andra viktiga funktioner åsidosätts.

Telefonlistor med personalens telefonnummer upprättas och hålls aktuella av respektive förvaltningsledning.

Den kommunala krisledningen kan disponera resurser som ställs till förfogande av entreprenörer och statliga myndigheter.

POSOM-grupp

POSOM-gruppen kan kallas in vid en akut händelse inom Oskarshamns kommuns geografiska område, eller när boende i Oskarshamns kommun på annan plats är inblandade eller direkt berörda av en händelse och behöver psykosocial hjälp, då den normala organisationen bedöms vara otillräcklig.

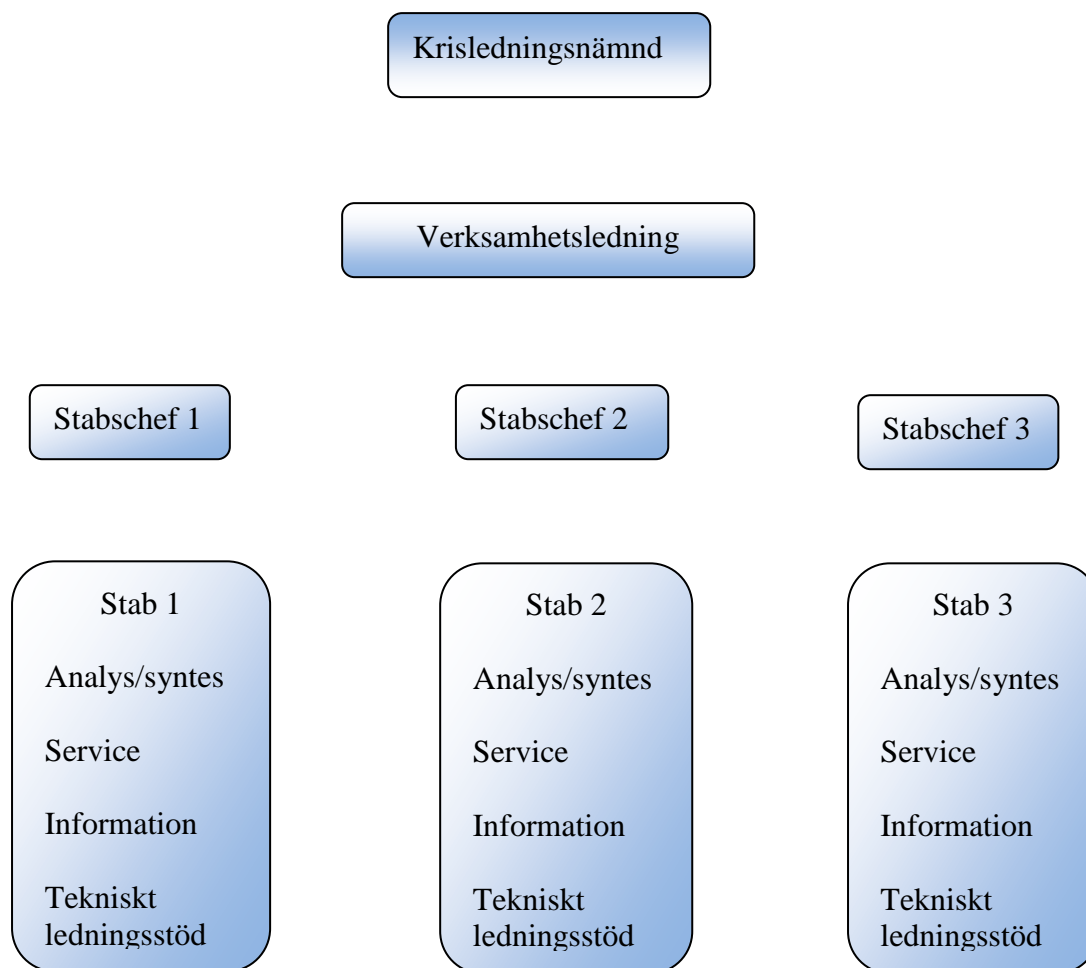
Krisledningsnämndens ordförande (1:e vice ordföranden eller 2:e vice ordföranden då ordföranden har förhinder), kommundirektören, chefen för socialförvaltningen samt RCB/TIB har rätt att inkalla och aktivera POSOM-gruppen.

POSOM-gruppen administreras av en ledningsgrupp med representanter från Oskarshamns kommun, där IFO-chefen är ansvarig och sammankallande.

Höjd beredskap

Denna ledningsplan ska efter viss komplettering kunna användas vid höjd beredskap och krig.

Krisledningsstabens organisation och uppgifter



Krisledningen har rätt att efter samråd med respektive förvaltningschef ianspråka personal för tjänstgöring i staben. Till staben kan vidare adjungeras interna specialistfunktioner samt representanter från externa samverkanspartner, beroende på händelsens art.

Kommunens säkerhetskanslern och säkerhetschef är en resurs under en extraordinär händelse. Säkerhetskanslern/säkerhetschefen tar under händelsen kontinuerlig kontakt med verksamhetsledningen för att hålla sig underrättad om situationen och utifrån sin kompetens vara behjälplig. Säkerhetskanslern/säkerhetschefen deltar dessutom, när så är möjligt, på genomgångarna för krisledningsnämnden.

Tjänsteställe/handläggare
Räddningstjänsten

Datum
2016-02-08

Vår beteckning
Ver. 1,0

Krisledningsstabens uppgifter

- Ta fram beslutsunderlag till uppdragsgivaren.
- Skapa och vidmakthålla en aktuell bild av läget.
- Hålla samband med olika ledningsorgan i och utanför kommunen.
- Sortera och bearbeta inkommande information och ärenden.
- Intern och extern information.
- Förbereda och genomföra föredragningar.
- Delge och följa upp verkställda beslut.
- Se till att beslut når ut till sina mottagare.
- Dokumentera beslut och händelser.
- Arbeta med konsekvensfrågor
- Bedöma utvecklingen och på sikt planera för alternativ händelseutveckling (omfallsplanering)
- Planera för åtgärder på längre sikt

Staben ska kunna inställa sig, vara organiserad, utrustad och lokaliserad så att ledning, samordning och åtgärder/insatser kan påbörjas inom tre (3) timmar efter det att kallelse gått ut.

Verksamhetsledning

Verksamhetsledningens uppgift är att fördela krisledningsarbetet, fatta beslut samt ge stabschefen en arbetsinriktning. När krisledningsnämnden aktiveras övergår dessa uppgifter till nämnden. Verksamhetsledningen deltar vid stabschefernas genomgångar med krisledningsnämnden för att vara både nämnd och stab behjälplig. Verksamhetsledningen leder dessutom kommunens ordinarie verksamhet under den extraordinära händelsen.

Stabschef

Stabschefen leder, samordnar och planerar arbetet i krisledningsstaben.

Analys/syntes

Ansvarar för följande uppgifter

- Lägesrapporter
- Beslutsunderlag/beslutsalternativ
- Experter
- Kontroll

Tjänsteställe/handläggare
Räddningstjänsten

Datum
2016-02-08

Vår beteckning
Ver. 1,0

Service

Ansvarar för följande uppgifter:

- Dokumentation
- Personal
- Materiel

Information

Ansvarar för följande uppgifter:

- Information internt
- Information externt

Tekniskt ledningsstöd

Ansvarar för följande uppgifter:

- Ledningsstöd
- Samband/kommunikation

Krisledningsstabens bemanning och avlösning

Det finns tre identiska staber för att kunna arbeta under längre tid. Samtliga stabschefer kallas till en första lägesgenomgång. Efter lägesgenomgången beslutas hur staben ska bemannas. Även om funktionerna har sina huvuduppgifter är samtliga i mån av tid resurspersoner till de övriga funktionerna.

Beroende på händelseförloppet kan intensiteten i verksamheten variera. För att minimera konsekvenserna för den normala verksamheten bör antalet direkt engagerade personer anpassas till det som den aktuella situationen kräver. Den lägsta arbetsberedskapen kan bestå av en enstaka person vars uppgift blir att följa utvecklingen, svara på externa kontakter och vid behov ta initiativ till att på nytt höja beredskapen.

Vid avlösning genomförs stabsorientering med minst avgående och pågående stabschef närvarande. De avlämnande personerna ansvarar för att kartor, tabeller och dagböcker är uppdaterade. Detta för att vid en avlösning kunna redogöra för läget i stort, fattade beslut, förestående åtgärder och förväntad utveckling.

Tjänsteställe/handläggare
Räddningstjänsten

Datum
2016-02-08

Vår beteckning
Ver. 1,0

Avveckling och efterarbete

Så snart den ordinarie organisationen har möjlighet att leda verksamheten ska kommunen återgå till normala verksamhetsformer.

Kommundirektören, krisledningsnämndens ordförande och/eller RCB/Tib kan ta beslut om att avveckla staben. Staben kan fortsätta stödja verksamhetsledningen eller RCB/Tib i deras arbete, även då krisledningsnämnden har trätt ur funktion.

Utvärderingen av händelsen bör påbörjas snarast möjligt efter det att kommunen återgått till normal verksamhet. En eller flera personer utses att genomföra utvärderingen. I utvärderingsarbetet bör allt material i form av t.ex. dokument och anteckningar samlas in och katalogiseras. All personal som deltagit bör intervjuas och samverkande myndigheters och organisationers synpunkter på det genomförda arbetet inhämtas. Med stöd av de insamlade uppgifterna görs en analys av arbetet, som kan resultera i förslag på revideringar i organisationen och planer. Analysen med slutsatser och förslag på förändringar redovisas för kommunstyrelsen som beslutar om åtgärder. Utvärderingen delges andra berörda parter.

Planering för övning och utbildning

I andra kapitlet 8 § i Lag (2006:544) om kommuners och landstings åtgärder inför och vid extraordinära händelser i fredstid och höjd beredskap framgår att kommuner och landsting ska ansvara för att förtroendevalda och anställd personal inom hela kommunen får den utbildning och övning som behövs. Oskarshamns kommun har ansvar för att säkerställa att samtliga kommuninvånare får godtagbar service oavsett händelse eller situation som samhället kan utsättas för. För att kommunen ska kunna klara denna uppgift ska de förtroendevalda (kommunens krisledningsnämnd) och anställd personal utbildas och öva.

Syfte

Syfte med utbildnings- och övningsplanen är följande:

- att utveckla förmågan hos kommunens förtroendevalda/anställda vid en extraordinär händelse i fred och vid höjd beredskap.
- att utveckla samverkansrutiner mellan kommunen och andra myndigheter, organisationer och företag på ett sådant sätt att alla hjälpresurser utnyttjas oavsett organisatorisk tillhörighet.
- att öka kunskaperna om risker och hot inom den egna kommunen och därmed verka för ett ökat risk- och säkerhetstänkande. Detta för att minska risken för skador på människor och viktiga samhällsresurser.
- att övning och utbildning ska ses som en del i en process, där gjorda erfarenheter ger upphov till konstruktiva diskussioner och lösningar inom säkerhetsarbetet, dels på lokal nivå men framför allt inom den egna verksamhetens område.