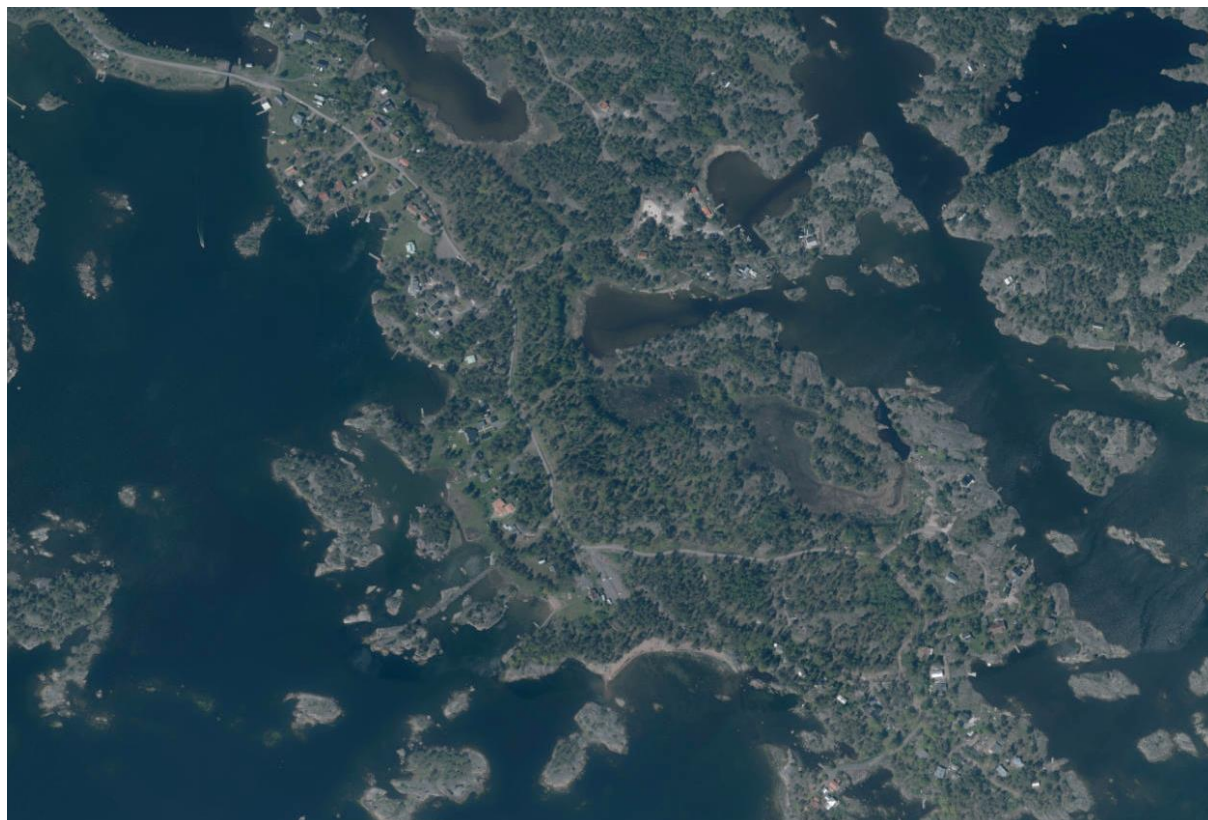


Undersökning om betydande miljöpåverkan

Detaljplan för Dragskär 1:5 med flera fastigheter, Dragskär, Oskarshamns kommun

Upprättad av Samhällsbyggnadskontoret april 2024



Flygfoto över planområdet.

Dnr SBN 2024/000196

Uppdragsbeslut	2024-04-16
Samrådsbeslut	2024-05-14
Granskningsbeslut	
Antagande	
Laga kraft	

Innehållsförteckning

Detaljplanens syfte och huvuddrag.....	3
Befintliga förhållanden	3
Medverkande tjänstemän	3
Bedömningens tillvägagångsätt.....	3
Undersökning om betydande miljöpåverkan.....	4
Tidigare ställningstaganden	4
Miljökvalitetsnormer	4
Riksintressen	4
Kulturvärden.....	5
Naturvärden	5
Naturresurser	6
Tekniska resurser	7
Sociala värden	7
Risker för människors hälsa eller för miljön.....	8
Motiverat ställningstagande	9

Inledning

För att ta reda på om en detaljplan ska genomgå en strategisk miljöbedömning ska en undersökning om detaljplanen kan antas medföra betydande miljöpåverkan genomföras. Om genomförandet av en detaljplan kan antas medföra en betydande miljöpåverkan ska kommunen genomföra en miljöbedömning för planen.

För att undersöka om den beskrivna detaljplanen nedan kan innebära betydande miljöpåverkan har följande behovsbedömning gjorts.

Detaljplanens syfte och huvuddrag

Syftet med detaljplanen är att möjliggöra för nya bostäder i naturnära läge, samt möjliggöra utökning av kvartersmarken för befintliga fastigheter.

Befintliga förhållanden

Området ligger i Dragskär norr om Oskarshamns tätort, ca 1,5 mil från centrum. Fastighet Dragskär 1:5 har en landarea på ca 33 hektar. Planområdet omfattar ca 12 hektar. Fastighet Dragskär 1:5 är i privat ägo.

Medverkande tjänstemän

Tobias Svensson, *kart-, plan- och byggchef*

Sarah Hassib, *planarkitekt*

Bedömningens tillvägagångsätt

Vid granskning av varje miljöaspekt har platsens nuvarande förutsättningar och eventuellt historiska aspekter varit en utgångspunkt. Sedan har planens påverkan på området bedömts. Utifrån detta har sedan en bedömning gjorts av påverkans betydelse.

Bedömningarna som görs i undersökningen är preliminära under planprocessen. Ny kunskap som tillförs planarbetet kan innebära att undersökningen måste omvärderas. Under samrådstiden sker beslut av samhällsbyggnadsnämnden om detaljplanen kan antas medföra en betydande miljöpåverkan eller ej.

Undersökning om betydande miljöpåverkan

Tidigare ställningstaganden

I Oskarshamn kommuns gällande översiktsplan 2030 (antagen februari 2023) omnämns Dragskär som område för detaljplanering. Planförslaget bedöms inte strida mot översiktsplanens intentioner då området redan består av befintlig väg och bostadsbebyggelse med kommunala vatten- och avloppsledningar.

Gällande detaljplan *Förslag till byggnadsplan över Dragskär 1:5 mfl fastigheter (DA10)* vann laga kraft 1953-06-13. Planen reglerar marken för bostadsändamål samt mark för annan allmän plats. Genomförandetiden har gått ut.

Detaljplanen (del 1) genomgick en planprocess som antogs av kommunfullmäktige 2022-11-28 men som överklagades och upphävdes av Mark- och miljödomstolen 2024-03-08. Skälet till upphävande grundade sig i att planförslaget avseende väganslutning till enskild fastighet stred mot 4 kap. 36 § PBL genom avsaknad av skälig hänsyn till befintliga bebyggelse-, äganderätts- och fastighetsförhållanden, samt 4 kap. 32 § PBL genom att den avsedda regleringen av bebyggelsen, byggnadsverk och miljön i övrigt inte tydligt framgick av planen. Eftersom det saknades medgivande att upphäva planen endast i den del där bristerna återfanns, måste hela planen hävas. En ny planprocess har påbörjats (del 2) där bristerna utretts med syfte att inom ett befintligt fritidshus- och bostadsområde planlägga för fler bostäder.

Miljökvalitetsnormer

Bedöms miljökvalitetsnormerna för utomhusluft, buller, grund- och ytvattenstatus eller havsmiljö påverkas av planförslaget?

Om **ja**, medför planförslaget stor, måttlig eller liten påverkan?

Kommentar miljökvalitetsnormer: Nej, planförslaget bedöms inte påverka miljökvalitetsnormerna.

Riksintressen

Berörs något av följande riksintresse av planförslaget?

- Totalförsvaret
- Järnvägar
- Sjöfart, farled
- Transportnät, vägar
- Rörligt friluftsliv
- Obruten kust
- Högexploaterad kust
- Kulturmiljö
- Natura 2000
- Naturvård
- Turism och friluftsliv
- Vindbruk

- Fyndigheter av ämnen eller material
- Rennäring, yrkesfiske eller odling av akvatiska djur och växter
- Anläggningar för industriell produktion, energi-produktion, energidistribution, kommunikationer, vattenförsörjning eller avfallshantering

Om **ja**, medför planförslaget stor, måttlig eller liten påverkan?

Kommentar riksintresse: Planområdet ligger inom riksintresse för naturvård och friluftsliv.

Riksintresseområdena i fråga bedöms inte bli påtagligt skadade vid ett genomförande av planförslaget. Enligt detaljplaneförslaget bedöms nya bostadstomter och gatunät anpassats till de naturliga förhållandena i så stor utsträckning som möjligt. I planförslaget värnas det om naturvärden och tillgängligheten till skog och hav. Bedömningen är planförslaget inte har en påverkan på riksintressena.

Kulturvärden

Påverkar planen någon eller några av kulturvärdena som anges nedan:

- Världsarv
- Industriarv
- Biologiskt kulturarv
- Kulturresevat
- Värdefulla karaktärsdrag i landskaps- och bebyggelsemiljöer
- Arkitektoniskt värdefulla kulturmiljöer och byggnader
- Arkeologiska kulturmiljöer och lämningar (fornlämningar)
- Kyrkliga kulturminnen
- Statliga byggnadsminnen
- Byggnadsminne enligt KML 3 kap (annan ägare än staten)
- Kulturvärden som uppmärksammats av brukare eller allmänhet

Om **ja**, medför planförslaget stor, måttlig eller liten påverkan?

Kommentar kulturvärden: I planområdets mittersta del finns kulturhistoriska lämningar i form av stenbrott. Dessa kommer att planläggas som natur och lämnas orörda.

Planen antas inte medföra betydande miljöpåverkan eller risk för betydande miljöpåverkan vad avser kulturvärden.

Naturvärden

Påverkar planen någon eller några av naturvärdena som anges nedan:

- Miljökvalitetsmålen (*16 nationella samt regionala och lokala*)
- Strandskyddsområde
- Miljöskyddsområde
- Vattenskyddsområde
- Andra enligt miljöbalken särskilt skyddade områden
- Naturresevat/ naturvårdsområde
- Naturvårdsprogram
- Naturminne

- Naturtyper enligt art- och habitatdirektivet
- Områden enligt naturvårdsverkets myrskyddsplan eller nationalparksplan
- Områden enligt ängs- och betesmarksinventering
- Våtmarksområden
- Viktiga spridningssamband mellan de naturtyper som förekommer
- Biotopskyddsområden
- Djur- och växtskyddsområde (*rödlistade, fridlysta eller sällsynta arter*)
- Fågelskyddsområde
- Stora opåverkade områden
- Ekologiskt känsliga områden

Om **ja**, medför planförslaget stor, måttlig eller liten påverkan?

Kommentar naturvärden: En naturinventering (NVI) är utförd april 2020, samt kompletterade naturinventering utförd juni 2021, och inom det inventerade området har 8 naturvärdsobjekt identifierats.

Kvartersmark för nya bostäder har förlagts utifrån att minimera intrång i värdefulla naturmiljöer samt undvika konsekvenser för skyddade arter. De ytor som planläggs som kvartersmark för nya bostäder har enligt genomförd NVI endast visst naturvärde (klass 4) eller påtagliga naturvärden (klass 3), vilket är de två lägsta naturvärdesklasserna.

Kommunen gör bedömningen utifrån utpekade skyddade naturvärden och kommunen ser planområdet från ett större sammanhang. Inga av de 8 utpekade skyddade naturobjekt påverkas negativt av detaljplaneförslaget och sett till total yta som exploatering tar i anspråk respektive hur mycket natur i det finns i närområdet så hamnar bedömningen på ingen påverkan.

Strandskyddet behöver upphävas för delar av planområdet för att planen ska kunna genomföras. För att genom bestämelse i en detaljplan kunna upphäva strandskyddet krävs att det finns särskilda skäl enligt miljöbalken 7 kap. 18 c-d §§. De särskilda skäl som tillämpas återfinns i planbeskrivningen.

Samtliga nya bostadstomter är placerade så att den fria passagen till strandlinjen är garanterad. De aktuella områdena där strandskyddet avses att upphävas är där den befintliga bebyggelsen redan avskilt området närmast strandlinjen och saknar därför betydelse för allmänhetens tillgång till området. Allmänheten kommer på samma sätt som tidigare kunna röra sig längs med de idag tillgängliga stränderna inom planområdet. Det finns, inom de utpekade nya bostadstomterna där strandskyddet upphävs, inga särskilt utpekade naturvärden. Livsvillkoren för djur och växter bedöms därför inte påverkas negativt av strandskyddets upphävande.

Naturresurser

Påverkar planen någon eller några av de naturresurser som anges nedan:

- Skogsbruk
- Fiske
- Ängs- och betesmark
- Åkermark/Jordbruk
- Vilda djur och växter

- Energiresurser
- Mineraler, bergarter, jordarter
- Övriga geologiska resurser (*exempelvis landformer och fossil*)
- Värdefulla vatten i enhet med "Levande sjöar och vattendrag"
- Ytvatten, vattendrag eller grundvatten

Om **ja**, medför planförslaget stor, måttlig eller liten påverkan?

Kommentar naturresurser: Planen antas inte medföra någon påverkan vad avser naturresurser.

Tekniska resurser

Påverkar planen någon eller några av de tekniska resurser som anges nedan:

- Energiförsörjning (*t.ex. anläggningar för energiproduktion, elnät, stamnät, regionnät, lokalt elnät, transformator- och kopplingsstationer, utlands- kopplingar ledningsnät för fjärrvärme och fjärrkyla, gasledningsnät, drivmedelstationer för båt och bil*)
- Information och kommunikation (*t.ex. telefoni, internet, radiokommunikation*)
- Vatten och avlopp (*t.ex. reningsverk och ledningsnät för vatten- och avloppsvatten, enskilda avlopp, reservoar, brandpost, tryckstegrings- och pumpstationer, tömningsstationer för båt*)
- Dagvattenhantering
- Renhållning (*t.ex. deponier, återvinnings-centraler och återvinningsstationer*)
- Transporter och kommunikationer (*t.ex. bil-, järn-, gång- och cykelväg, flygplats, hållplatser och stationer, färjelägen, hamn, bro, omlastnings-punkter, parkering för bil och cykel*)

Om **ja**, medför planförslaget stor, måttlig eller liten påverkan?

Kommentar tekniska resurser: Planen antas inte medföra någon negativ påverkan vad avser tekniska resurser. De luftburna ledningarna som finns inom planområdet kommer att anläggas i marken och dagvattenhanteringen är tillgodosedd i planförslaget.

Sociala värden

Påverkar planen någon eller några av de sociala värdena som anges nedan:

- Rekreation, idrott, friluftsliv och turism (*parker, grönområden, (t.ex. badplatser, skidbackar, lekplatser, ridstigar, cykelleder, skidspår, motionsspår, vandringsleder, jakt och fiske, orientering, scouting och klättring, etc.)*)
- Tysta områden
- Mötesplatser
- Otrygga miljöer
- Landskapsbild/stadsbild (*utsikter, siktlinjer, skala*)
- Samhällsservice (*skola, omsorg, sjukvård*)
- Sociala värden som uppmärksammas av brukare eller allmänhet

Om **ja**, medför planförslaget stor, måttlig eller liten påverkan?

Kommentar sociala värden: Viss påverkan kan komma att upplevas gällande landskapsbilden då området tidigare är oexploaterat på delar där detaljplanen föreslår exploatering. Siktlinjerna för befintliga bostäder påverkas i väldigt liten utsträckning och havskontakten påverkas inte alls då nya bostäder inte ligger mellan strandlinjen och befintliga bostäder.

Planområdet innefattar skogsmark vilket används som rekreationsområde. Stora skogsområden bevaras. Inom planområdet förekommer inga skyddade eller utpekade objekt med avseende på sociala värden.

De naturområden som tas i anspråk som tomtmark uppvisar i huvudsak inte några höga värden. Den mark som tas i anspråk anses inte vara en stor förlust för allmänheten då det även fortsättningsvis finns stora opåverkade rekreationsområden.

Boende i närområdet använder delar av planområdet för promenader. Vid inventeringar i området bedömer kommunen att väldigt liten påverkan kan ske på små upptrampade stigar (så kallade "djurstigar") inom planområdet men det bedöms finnas gott om naturmark kvar i planområdet för rekreation.

Planförslaget bedöms inte medföra några betydande negativa konsekvenser för de sociala värdena.

Risker för människors hälsa eller för miljön

Påverkar planen någon eller några av de risker för människors hälsa eller för miljön som anges nedan:

- Extrema naturhändelser (*t.ex. stormar, höga vattenstånd, översvämning, ras och skred, torka, värmebölja, lavin, erosion, jordbävning, epidemier, extrem kyla*)
- Höjd på färdigt golv (+RH2000)
- Vattenbrist, tele- eller elavbrott, fjärrvärmebortfall, IT-bortfall, transportstörning, drivmedelsbrist
- Olyckor (*t.ex. farliga anläggningar, explosion, utsläpp av farliga ämnen, brand, trafikolycka inkl. tåg- och flygolycka*)
- Verksamheter som medför risk för omgivningen (*t.ex. buller, vibrationer, ljus, lukt, damm, sot, luftföroreningar inklusive allergiframkallande ämnen, utsläpp till vatten, markföroreningar*)
- Vistelsemiljö (*t.ex. ljus, buller, vibrationer, fukt, temperatur, radon, strålning, elektromagnetiska fält*)
- Skydd och säkerhet (*t.ex. domstolsväsendet, åklagarverksamhet, militärt försvar, kriminal- vård, kustbevakning, polis, räddningstjänst, bevakningstjänster, tullkontroll, gränsskydd och immigrationskontroll*)
- Skyddsavstånd (*Farligt gods, järnväg, bensinstation etc.*)
- Föroreningar

Om **ja**, medför planförslaget stor, måttlig eller liten påverkan?
Finns behov av riskanalys?

Kommentar risker för människors hälsa eller för miljön: Planförslaget bedöms inte påverka några av de risker som nämns ovan. Endast tillfälligt buller vid exploatering av området. Planen föranleder inget behov av riskanalys.

Motiverat ställningstagande

Kommunen bedömer att genomförandet av planförslaget inte innebär en betydande miljöpåverkan. Kommunen har låtit genomföra inventeringar av bland annat naturvärden och utredning av trafikpåverkan och bedömer att de inventeringar och utredningar som finns i planhandlingarna är tillräckliga. Detaljplanen bedöms inte leda till betydande påverkan på miljön, människors hälsa och säkerhet eller hushållningen med mark, vatten och andra resurser.

Samlad bedömning: Den sammanlagda bedömningen är att genomförandet av detaljplanen inte medför sådan betydande negativ miljöpåverkan som kräver en miljöbedömning.

Skälen för detta är att planen inte kan antas medföra betydande påverkan på varken kultur-, sociala eller materiella värden. Den medför inte heller påverkan på risker för människors hälsa eller miljön. Genomförandet av planen bedöms möjliggöra effektivt utnyttjande av materiella värden då behovet av bostäder tillgodoses på en plats nära befintlig infrastruktur.