

Detaljplan för del av Älvehult 1:2 Påskallavik, Oskarshamns kn, Kalmar län

KULTURHISTORISK UTREDNING OCH KONSEKVENSPANALYS



ANTIKVARISK RAPPORT 2024:04
EMMY LINDBLOM, KATJA MEISSNER



BYGGKULT

BYGGKULT - Byggnadsvård och kulturmiljö är ett fristående konsultföretag med säte på Öland. Vi erbjuder konsulttjänster såsom antikvarisk medverkan, rådgivning, konsekvensanalyser, utredningar och dokumentationer till myndigheter, församlingar, föreningar och privatpersoner. Vi har lång erfarenhet inom branschen med särskild vikt på samhällsplanering, vård- och underhåll av byggnadsminnen samt det kyrkliga kulturarvet. Vi förfogar över stor kunskap om bland annat färgsättning, traditionella material, teknisk byggnadsvård, stilhistoriska inredningar, grönt kulturarv och dendrokronologi. BYGGKULT är medlemsföretag i nätverket *Byggnadsvård Qvarnarp* och ingår i branschorganisationen *Byggnadsvårdsföretagen i Sverige*. Katja Meissner är *certifierad sakkunnig inom kulturvården (KUL-K)*.

Detaljplan för del av Älvehult 1:2

Påskallavik, Oskarshamns kn, Kalmar län

ANTIKVARISK RAPPORT 2024:04

Beställare

Oskarshamns kommun

Rapport

2024-03-01

Bebyggelseantikvarie Emmy Lindblom/BYGGKULT

Sakkunnig kulturvärden KUL-K Katja Meissner/BYGGKULT

Fotografier

BYGGKULT (om inget annat anges)

Layout

Katja Meissner, BYGGKULT

Innehåll

1. Inledning	5
1.1. Bakgrund	5
1.2. Nulägesbeskrivning.....	5
1.3. Planområdet.....	6
2. Fastighetsuppgifter	7
3. Metodbeskrivning	8
3.1. Genomförande	8
3.2. Bedömningskriterier	8
3.3. Analys	8
4. Historik	9
4.1. Påskallavik.....	9
4.2. Stenbrottet på Hjortberget.....	10
4.3. Röde gubben och Röde gubbens orden	11
4.4. RGO-parken	12
5. Kulturhistorisk värdebeskrivning	13
5.1. Hjortbergets övergripande kulturvärden.....	13
5.2. Områdets värdebärande element	14
5.3. Områdets kulturhistoriska värdemotiv	18
6. Konsekvensanalys	20
6.1. Beskrivning av planförslaget.....	20
6.2. Påverkan på värdeskapande element.....	21
6.3. Sammanfattning.....	23
7. Rekommendationer	23
8. Källförteckning	24
8.1. Arkiv	24
8.2. Tryckta källor	24
8.3. Muntliga källor	24

1. Inledning

1.1. Bakgrund

Oskarshamns kommun har påbörjat arbetet med en ny detaljplan för en del av Älvehult 1:2, Hjortlyckestigen, Påskallavik. Planförslaget möjliggör för nya fastigheter i Påskallavik samt möjlighet för befintliga fastigheter att utöka sin tomtareal.

Planområdet berörs av Riksintresse för kulturmiljö H62 (Smålands stenkust). Inom planområdet ligger det tidigare stenbrottet Hjortberget som idag är igenfyllt. Området ligger dessutom intill RGO-parken (Röda Gubbens Orden). I samband med samrådet har en del frågor uppkommit avseende platsens kulturhistoriska värden samt planförslagets påverkan på platsen och dess värden.

Oskarshamns kommun har därför gett Byggekult i uppdrag att ta fram en kulturhistorisk utredning som redogör för platsens historiska användning, områdets kulturhistoriska värden samt detaljplaneförslagets konsekvenser för riksintresset och kulturmiljön på platsen. I uppdraget ingick även att ta fram åtgärdsförslag som kan minska den eventuella negativa påverkan på områdets kulturhistoriska värden.

1.2. Nulägesbeskrivning

Området som berörs av planförslaget ligger i nordöstra delen av samhället Påskallavik och är beläget nära stranden, på en obebyggd bergskulle kallad Hjortberget. Hjortberget består idag av ett grönområde av gles tallskog, som vuxit upp kring ett tidigare stenbrott och i anslutning till området ligger RGO-parken, en naturpark som ägs av Röde gubbens orden. Stenbrottet är idag utfyllt, men lämningarna efter det syns tydligt i terrängen i form av skrotsten och skarpa brottskanter och en öppenhet i vegetationen. Tallskogen övergår mot nordost utan tydlig gräns i den fastighet som utgör RGO-parken.



Lämningar efter stenbrottet. Foto: Hård Klang



Lämningar efter stenbrottet. Foto: Hård Klang

Terrängen i området är ojämn och kuperad med mycket berg i dagen och bebyggelsen, som är från omkring sekelskiftet 1900 till 1970-talet, ligger nedanför sluttningen. I väst och söder inramas bergskullen av större villatomter. Mellan bergskullen och strandkanten i öster finns en handfull tätt liggande fastigheter på i de flesta fall små strandtomter. Enda byggnaden som finns på bergskullen är RGOs klubbstuga i RGO-parken.

Områdets tillfartsväg, Hjortlyckestigen, är en smal asfalterad väg som från Strandlyckevägen i sydväster går upp för slänten mot nordost. Vid stenbrottet förgrenar sig vägen i flera mindre vägar som ansluter till de enskilda fastigheterna. Norr om bergskullen finns ytterligare en mindre infartsväg som rundar bergsknallen och löper upp till RGO-parken och RGO-stugan. Här ifrån finns gångvägar från parken som ansluter till Hjortlyckestigen. Norr om RGO-parken finns en havsvik som kallas Sjöhagsviken med en liten strand och hamn för fritidsbåtar. Parken och stenbrottet är högst belägna i området. Från parken finns en klippställning med vid utsikt mot havet. Även lämningarna efter stenbrottet syns tydligt i terrängen.



Utsiktspunkt från RGO-parken. Foto: Hård Klang



Hjortlyckestigen



Vägen som rundar parken.

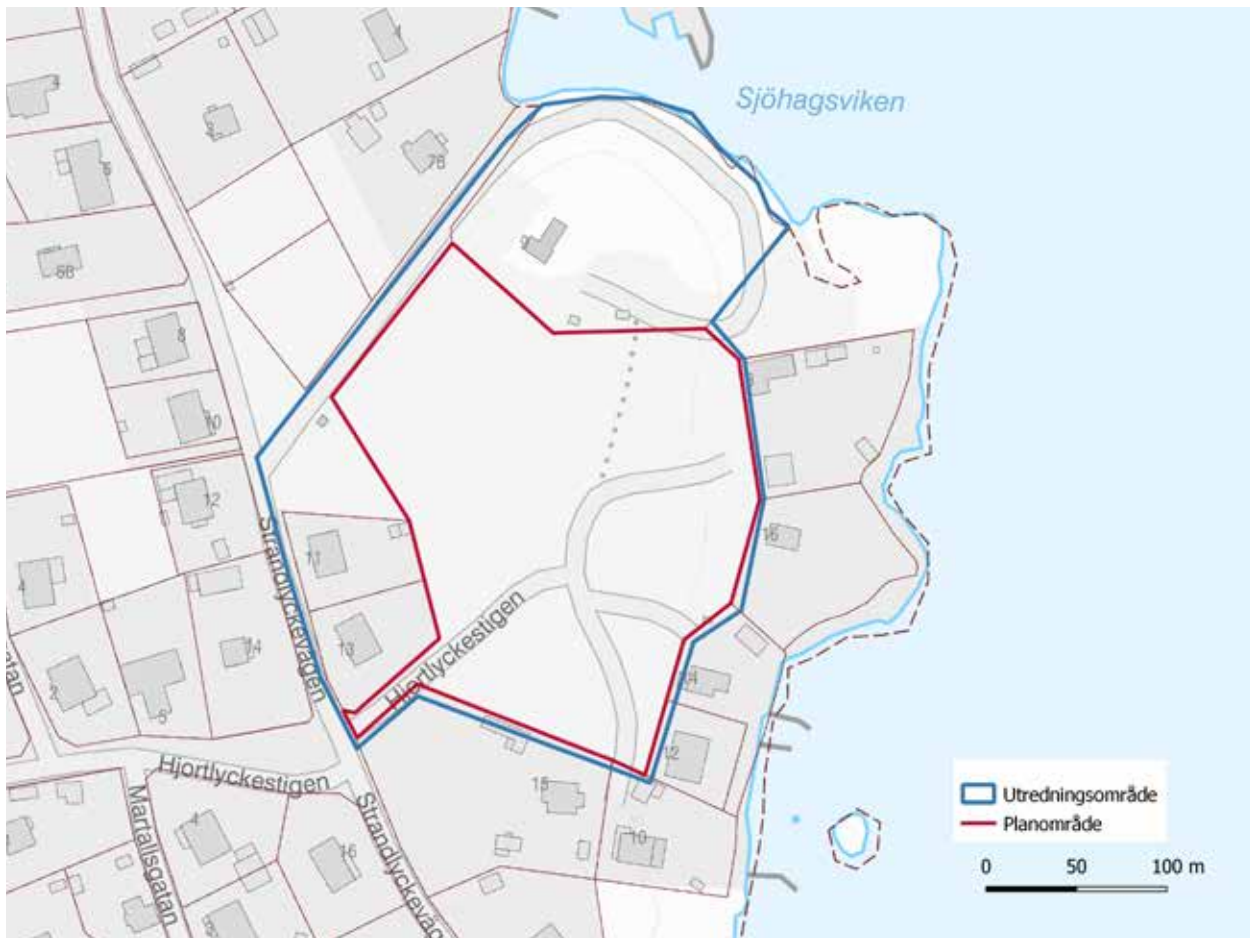


Havsviken. Foto: Hård Klang

1.3. Planområdet

Planområdet ligger på bergskullen och sträcker sig från de befintliga bostadsfastigheterna i söder, väster och öster till RGO-parken i norr. I nordväst angränsas planområdet av infartsvägen som leder upp mot RGO-parken.

2. Fastighetsuppgifter



Lantmäteriet 2024

Del av Älvehult 1:2, Hjortlyckestigen.

Påskallavik, Oskarshamns kn, Kalmar län

Gällande lagskydd

Ligger inom riksintresset för kulturmiljövård
H62 "Smålands sten kust" enligt 3 kap. 6§ MB

3. Metodbeskrivning

3.1. Genomförande

Rapporten har tagits fram genom fältinventering, arkiv- och litteraturstudier samt intervjuer av lokalkunniga personer ibland annat Museiföreningen Hård Klang. Det praktiska arbetet med att ta fram kulturmiljöunderlaget har gjorts av bebyggelseantikvarierna Katja Meissner och Emmy Lindblom på Byggkult. Ett platsbesök har genomförts i februari 2024. Inventeringens huvudfokus låg på att identifiera områdets kulturvärden samt värdeberäande element och strukturer. Utifrån fältinventeringen, kompletterande studier av historiska kartor, fotografier och litteratur samt den muntliga informationen som kom fram i samtal med Hård Klang och lokalhistoriker Kalle Holmström har områdets kulturmiljövärden pekats ut och detaljplaneförslagets påverkan på dessa värden analyserats. Dessutom har det tagits fram rekommendationer hur områdets kulturvärden bör skyddas i en detaljplan.

3.2. Bedömningskriterier

Den kulturhistoriska bedömningen utgår från den s.k. Unnerbäck-metoden, utvecklad av Axel Unnerbäck för Riksantikvarieämbetet. Vid en värdering enligt Unnerbäck-metoden identifieras dels s.k. dokumentvärden (historiska, objektiva egenskaper), dels s.k. upplevelsevärden (subjektiva egenskaper av t. ex. estetisk eller socialt engagerande natur). Följande värdemotiv används i denna rapport:

- Samällshistoriskt värde
- Industrihistoriskt värde
- Socialhistoriskt värde
- Lokalhistoriskt värde
- Traditionsvärde
- Kontinuitetsvärde
- Miljöskapande värde
- Personhistoriskt värde
- Pedagogiskt värde

Värderingen ligger till grund för bedömningen av huruvida Hjortberget utgör en kulturmiljö som ger uttryck för riksintresset för kulturmiljö ”Smålands stenkust” samt om områdets kulturhistoriska värden kräver särskilt hänsynstagande utifrån kraven som ställs i Plan- och bygglagen.

3.3. Analys

Konsekvensbeskrivningen redogör för planförslagets konsekvenser för platsens olika värdeberäande element och kulturmiljövärden samt planförslagets påverkan på riksintresset.

4. Historik

4.1. Påskallavik

Den mark som kom att bli platsen för Påskallaviks samhälle hör ursprungligen till de båda medeltida byarna Emmekalv och Älvhult och här fanns fram till början av 1700-talet ett antal frälsegårdar. Tidigt uppstod på platsen en naturlig mötesplats där den kustnära landsvägen från Kalmar mötte vägen från skogsbygderna kring Vimmerby och Kristdala, vilken följer Kristdala-Påskallavikåsen som är en av länets karakteristiska rullstensåsar. Påskallavik omtalas redan kring mitten av 1500-talet och eftersom hamnförhållandena var goda fanns här redan på 1400-talet en utskeppningshamn. 1688 omnämns en krog på orten vilket tyder på att Påskallavik då var en viktig mötesplats. 1689 bestämdes att Påskallavik skulle vara en lydköping under Kalmar. I och med det kunde handelsmän från Kalmar komma hit och handla av de lokala bönderna. Detta innebar att Påskallavik fick en ökad betydelse som handelsplats, vilket i sin tur gjorde att miljöerna kring vägarna och hamnen utvecklades allt mer. Den gästgiveriverksamhet som ännu finns har sina anor från denna tid.

Från början av 1700-talet och fram till början av 1900-talet kom familjen Böös, sedermera familjen Callerströms omfattande verksamheter att prägla orten, inledningsvis genom handelsverksamhet, klädesfabrik och såg. Det Callerströmska magasinet nere vid hamnen som är byggt i tre våningar är från 1700-talet. 1814 startades Emsfors pappersbruk, vilket utvecklades på 1870-talet. Frörenseri, benkvarn och garveri bedrevs också. På 1900-talet fanns skeppsvarv, mekanisk verkstad, mjölkvarn och vadmalsstamp på närliggande Nötö. Skogen började vid den här tiden få ett större värde och Påskallaviks hamn var en av de orter som blev utskeppningshamn för stora mängder trävaror, tillverkning av träolja, beck med mera.

Parallellt med den Callerströmska verksamheten blomstrade vid den här tiden i slutet av 1800-talet stenindustrin i bygderna kring Påskallavik. Tack vare sin särskilda lättillgänglighet, höga kvalitet och det logistiska fördelaktiga läget vid kusten kom de granitklippor som finns utmed den norra Smålandskusten att tidigt få en stor betydelse för stenindustrins framväxt här. Under 1800-talets andra hälft hade en ökad efterfrågan på svensk granit uppstått, framför allt från Tyskland. Granitförekomsterna i östra Småland började brytas och bearbetas kring 1870, då bland annat den tyska firman Kessel & Röhl etablerade sig i Vånevik. Vånevik utvecklades på kort tid till det största stenhuggarsamhället i Småland och stenindustrin hade sin största betydelse fram till omkring 1945.

Alla dessa olika verksamheter ledde till en omfattande inflyttning till Påskallavik och ett samhälle med service växte fram under 1800-talet. På 1800-talet byggdes också kyrkan i Påskallavik, på Nils Callerströms initiativ. Bostäder byggdes främst i närheten av hamnen och utmed vägen mot Kristdala. I samband med den expanderande stenindustrin, främst utmed kusten men även i viss omfattning längs med landsvägen in i landet, fick Påskallavik en allt större roll för utskleppning av bruten och bearbetad sten.

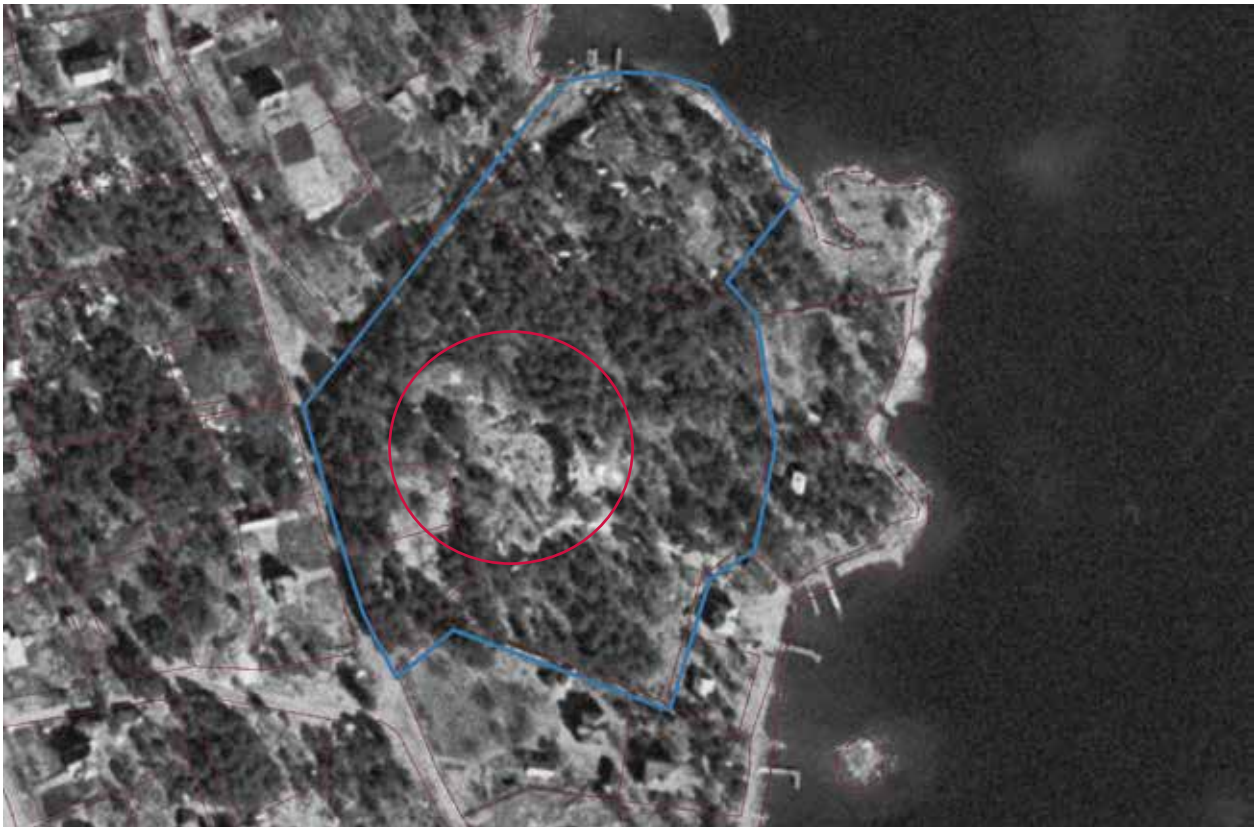
1932 anlades Kustvägen som ett AK-arbete och gick då i hela sin sträckning mellan Malmö och Norrköping. I slutet av 1930-talet blomstrade pappersbruket och fler och fler verksamheter och butiker kom att etableras utefter Kustvägen. Under stora delar av 1900-talet var handeln med trävaror och pappersbruksindustrin fortfarande stor och Påskallaviks samhälle fortsatte att utvecklas med ny bebyggelse in på 1980-talet. Emfors bruk lades ner 1989.

4.2. Stenbrottet på Hjortberget

Hjortberget ligger i norra delen av Påskallavik och är en höjd nära stranden, öster om Kustvägen. I detta område utvecklades samhället succesivt under slutet av 1800-talet och framåt. Namnet Hjortberget kommer från en stenarbetare vid namn Hjort som bodde med sin familj i en stuga som kallades Berget och som troligen låg på en bergskulle vid udden i Hjortbergsområdets södra del. Hjort blev bergbas i ett stenbrott i närheten av stugan, men det är oklart var exakt brottet låg och om det är samma som det stenbrott som finns bevarat på Hjortberget idag och som ingår i planområdet. Hjorts namn lever dock kvar både i namnet Hjortberget och i den närliggande Hjortevik, Hjortlyckan och Hjortlyckestigen.

När stenbrottet på Hjortberget togs i bruk för första gången är okänt, men det pågick stembrytning på platsen på 1920-talet och verksamheten upphörde någon gång på 1930-talet i samband med den då rådande lågkonjunkturen. Brottet drevs småskaligt och ska inte ha tillhört något av de stora internationella stembrytarföretagen som var etablerade i och kring Påskallavik och Vånevik. Till skillnad från dessa storskaliga verksamheter var ett havsnära läge av stenbrottet en förutsättning för att kunna bedriva den typen småskalig stenproduktion. Olika privatpersoner sökte tillstånd att bryta sten i brottet på Hjortberget bland annat familjen Sjöstenius, där far och två söner bröt sten och fraktade den på kälke över isen till Stångehamn. Stenen användes framför allt till husgrunder.

Efter att brytningen upphört i stenbrottet fick det en ny funktion som allmänhetens gemensamma tvättstuga. Brottet kom av de boende i Påskallavik att kallas för ”bykebrottet” och här tvättade man både sig själv och kläder i det nu vattenfyllda brottet. Även en uppbyggd tvättstuga fanns då på platsen med vedeldad tvättgryta och tvättbräde. 1955 fick bostäderna i området vatten och avlopp och brottet förlorade därefter småningom sin funktion som bykebrott, men användes av boende i närheten som saknade moderna våtutrymmen fram till mitten av 1960-talet. På 1970-talet fylldes brottet igen och tvättstugan revs.



Stenbrottet syns tydligt på ortofoto 1960 (röd markering). Foto: Lantmäteriet

4.3. Röde gubben och Röde gubbens orden

I höjd med Hjortberget, väster om Kustvägen ligger Källströmsgården, som var konstnären och skulptören Arvid Källströms hem och arbetsplats från 1930-talet fram till hans död på 1960-talet. Gården är idag museum och i trädgården finns flera av hans skulpturer. Arvid Källström var en av grundarna till Röde gubbens orden (RGO), som bildades 1945. Ordens syfte var att hylla och bevara humor, historia och ortens kulturtraditioner och på bästa sätt främja samhällets framåtskridande.

Namnet Röde gubbens orden togs efter det för Påskallavik ikoniska landmärket Röde gubben. Röde gubben är en skulptur stående på en liten stenholme strax utanför Påskallaviks hamn. Skulpturens ursprung är något oklart men den lär ha funnits på platsen sedan slutet av 1800-talet och kan ha satts upp av arbetare från varvet på Nötö. Den ursprungliga gubben var av trä, antingen en gammal galjonsfigur som flutit i land eller något som arbetarna snickrade ihop av stockar som liknade en gubbe. Lotsarna som arbetade i området lär ha målat den i svart, rött och vitt, samma färger som användes till sjömärkena. Efter grundandet av Röde gubbens orden 1945 tog orden sig omgående an uppgiften att ersätta den gamla murknande Röde gubben med en ny på samma plats. Det blev Arvid Källström som 1946 skapade den 4 meter höga betongskulptur föreställande en gubbe med röd kavaj och svart hög hatt som alltjämt står på holmen vid hamninloppet.

4.4. RGO-parken

1948 köpte RGO ett markområde på bergsknallen vid Hjortberget, öster om brottet intill stranden. Här anlades RGO-parken med syftet att säkra allmänhetens tillgång till området och skapa en allmän plats för påskallaviksborna att vistas i på lediga stunder, ett behov som man ansåg att kommunen inte tillgodosåg. Markområdet ägdes av A. K. Fernströms granitfabriker i Karlshamn och det tog Källström två år att förhandla sig till att orden skulle få köpa markbiten på 5000 kvm. Donation för att täcka köpet fick man av Emsfors bruk. I och med RGO-parkens tillkomst förblev även stensbrottsområdet på Hjortberget som en allmän plats och fungerar än idag som en förlängning av parkområdet.

Efter att Källströms nya betonggubbe kommit på plats på stenholmen utanför Påskallaviks hamn flyttades den ursprungliga trägubben till den nyskapade RGO-parken. Efter ett tiotal år hade den dock murknat. 1988 tillverkade två medlemmar i RGO en ny Röde Gubbe av ek som ersatte den gamla i RGO-parken, vilken alltjämt finns kvar. Den ursprungliga gubbens huvud finns dock bevarat i Callerströmska magasinet. I parken finns även Källströms skulptur "Fredrika" från 1959 samt RGO:s klubblokal som även hyrs ut till allmänheten. Klubbstugan, som i grunden är en enkel knuttimrad byggnad, uppfördes i parken 1960 sedan den flyttats från fastigheten Långhult 1:11 i Mönsterås köping. Stugan har senare byggts ut. Varje år delar RGO-orden ut en "Röde gubbe" till någon person i Påskallavik som gjort något betydelsefullt för trakten.



Röde gubben i RGO-parken.

5. Kulturhistorisk värdebeskrivning

5.1. Hjortbergets övergripande kulturvärden

Planområdet ligger inom ett större område som brukats under lång tid och som har en lång historia som både småskalig industri och offentlig plats. Under första halvan av 1900-talet fanns en småskalig stenindustrin med stembrott inom planområdet, som efter att stembrytningen upphört övergick till att användas av allmänheten för tvättning och kallades då "bykebrottet". I och med anläggandet av RGO-parken, som ligger i direkt anslutning till planområdet, blev Hjortberget en viktig offentlig park och ett rekreationsområde för påskallaviksborna.

På Hjortberget är bebyggelsen tydligt placerad på slänten, runt omkring bergknallens topp där stembrottet och RGO-parken ligger och miljön med stembrottet och parken, omgiven av den lägre liggande småskaliga bostadsbebyggelsen, utgör en bevarad karaktäristisk struktur typisk för Smålandskustens stenhuggerisamhällen där arbete, kommunikation, bostad, vardagsliv och nöje fanns i nära anslutning till varandra och uppstod beroende på de naturliga förutsättningar som fanns på platsen.

Hela Påskallavik samhälle och ett stort område norr ut som bland annat inkluderar Hjortberget utgör riksintresse för kulturmiljövården "Smålands stenkust". Riksintresset uttrycks bland annat genom "stembrott av olika storlekar upptagna från 1870 till slutet av 1950-talet med kvarliggande skrotsten och bearbetade halvfabrikat" samt de upplevelsebara "sambanden mellan stembrytning, förädling, utskeppning, boende och andra verksamheter som skildrar stenindustrins utveckling under nämnda period".

I kulturmiljön vid Hjortberget ingår flera värdebärande element: lämningar efter stenindustrin, RGO-parken samt den befintliga bebyggelse- och grönsstrukturen. Dessa element bär på olika kulturhistoriska värdemotiv som bidrar på olika sätt till områdets särskilt höga kulturhistoriska värden. Dessa värden har bäring dels i sitt lokala sammanhang, dels som en värdefull del i riksintresset.

Den sammantagna bedömningen är att området som berörs av planförslaget samt den angränsande RGO-parken är särskilt värdefulla från historisk, kulturhistorisk och miljömässig synpunkt och uppfyller förutsättningar för särskilt värdefullt område som avses i Plan- och bygglagens 8 kap 13§ - Förvanskingsförbud. Området utgör även en viktig del i den berättelsen som Riksintresset för kulturmiljön "Smålands stenkust" ger uttryck för.

5.2. Områdets värdebärande element

Lämningar efter stenindustrin

Resterna av stenbrottet på Hjortberget berättar om platsens ursprung och traktens starka koppling till stenindustrin, som har haft betydelse för människor i både stor och liten skala. Trots att brottet idag är utfyllt är det väl synligt i landskapet och platsens historia och ursprungliga användning, liksom sambandet mellan brottet, områdets geologi och närheten till havet och därmed möjligheten att kunna transportera sten är tydlig och kan läsas ut och förstås av de som vistats i området.

Stenbrott av olika storlekar upptagna från 1870 till slutet av 1950-talet med kvarliggande skrotsten och bearbetade halvfabrikat är ett av uttrycken för riksintresset ”Smålands stenkust”, som omfattar Påskallavik och Vånevik med omnejd. Det finns ett stort antal mindre och några större stenbrott i utkanterna av Påskallavik. Hjortbergets stenbrott är dock idag det enda bevarade i centrala Påskallavik. Stenbrottet vid Hjortberget är tillgängligt och finns i ett välbesökt område vilket ökar dess betydelse då många människor kan uppleva det. Det har också ett särskilt kustnära läge vilket har ett pedagogiskt värde för förståelsen av sambandet mellan stenindustrins expansion och möjligheten till transporter via sjövägen.

Det gamla stenbrottet är ett typiskt exempel för den småskaliga stenindustrin som tidigare fanns på många platser både i Påskallavik och längs övriga stenkusten. Som en av få bevarade småskaliga stenbrott utgör brottet på Hjortberget en viktig del i den stora helhet som utgör riksintresset ”Smålands stenkust”. Brottets senare användning som ”bykbrott” har i tillägg förankrat platsen som en allmän plats, som då var av stor betydelse för invånarna. Idag har området blivit en naturlig del i parkmiljön och uppfattas och nyttjas som allmänt rekreativt område. **Stenbrottet anses därför ha särskilt höga kulturhistoriska värden, bland dessa industrihistoriskt-, socialhistoriskt- och lokalhistoriskt värde, pedagogiskt värde samt kontinuitetsvärde och traditionsvärde. Brottet bidrar dessutom till förståelsen av Hjortberget historia som småskalig stenindustri och har utöver ovannämnda värden även viktiga miljöskapande värden.**



Lämningar efter stenbrottet. Foton: Hård Klang

RGO-parken

Bildandet av Röde gubbens orden och RGO-parken är tidstypiska uttryck för den vid dess tillkomst på 1940-talet rådande tidsandan som var präglad av folkhemmets ideal, då hembygden och dess traditioner blev viktiga att slå vakt om, jämsides med att samhället förändrades och moderniserades. RGOs syfte är att hylla och bevara humor, historia och ortens kulturtraditioner och parken som sedan anläggandet används för kulturella aktiviteter och gemensamt firandet av bl.a. nationaldag, valborg och midsommar, är en betydande del i ordens verksamhet. I parkens västra del ligger ordens klubblokal, en knuttimrad stuga som flyttades till platsen 1960 och i grunden sannolikt är en äldre byggnad. Klubblokalen har senare byggts ut och moderniserats men har en i naturen och på platsen underordnad gestaltning och ett arkitektoniskt uttryck som är tidstypisk för sportstugor från omkring mitten av 1900-talet. Den Röde gubben som står på bergsknallen vid Hjortberget refererar till den Röde gubben som står på skäret i havet vid hamninloppet och som har en över hundraårig lång lokal tradition och är en symbol för Påskallavik. Denna symbolik manifesteras i parken och i kopian av gubben som finns på Hjortberget. Parken har även en tät koppling till konstnären Arvid Källström som var en av de drivande i att RGO skulle skapa parken och förhandlade om att få köpa loss marken. Hans skulptur "Fredrika" från 1959 finns även placerad i parken. **RGO-parken anses därför ha särskilt höga kulturhistoriska värden, bland dessa samhällshistoriskt-, lokalhistoriskt- och personhistoriskt värde, traditionsvärde och kontinuitetsvärde samt höga miljöskapande värden.**



Röde gubben. Foto: Hård Klang



Majbål i RGO-parken. Foto: Hård Klang

Bebyggelse- och grönstruktur

Områdets bostadsbebyggelse (från ca 1900-1970) är tydligt placerad nedanför den höjd där stenbrottet och parken finns. Bebyggelsen har en underordnad placering som gör den mindre iögonfallande och byggnaderna är individuellt inpassade i den befintliga terrängen. De allmänna områdena där stenbrottet fanns liksom parken har lämnats obebyggt och har en tydlig tillgänglig och allmän karaktär. Enda byggnaden på bergskullen är RGO-stugan som dock genom sin placering och gestaltning smälter väl in i miljön. Vägarna i området är små och slingrande och följer terrängen.



Bebyggelsen ligger nedanför höjden.



RGO-stugan är enda byggnad på bergskullen.

Grönstrukturen följer traktens karaktäristiska kuperade landskapsbild med tallskog tillsammans med berg i dagen. Vid det gamla stenbrottet öppnar sig vegetationen och stenhällar och skrotsten framträder tydligt, men har med tiden bäddats in i kringliggande vegetation. I RGO-parken är byggnader, gångar, bänkar, stigar, trappor och räcken omsorgsfullt inpassade i berget och vegetationen. Den uppvuxna tallskogen mot väster skapar en gles trädriddå som förstärker upplevelsen av parken som en avsides rekreativmiljö. Skogens genomsiktighet, terrängens oregelbundenhet, områdets små slingrande vägar och siktlinjerna från bergets högsta punkt mot både havet och stenbrottet är mycket betydelsefulla för platsens upplevelsevärde.

Områdets tydliga indelning i obebyggda allmänna och bebyggda privata områden bidrar på ett betydande sätt till möjligheten att uppleva stenindustrins lämningar. Denna struktur är också en mycket viktig del i RGO-parkens ursprungliga intention, nämligen att skapa ett allmänt tillgängligt rekreativområde för påskallaviksborna. **Hjortbergets nuvarande bebyggelse- och grönstruktur är därför avgörande för att kunna uppleva kulturmiljöns värdeskapande element och bidrar med stora miljöskapande värden.**



Hjortlyckestigen



Småskaliga vägar



Vägen som rundar bergskullen



Berg i dagen. Foto: Hård Klang



Stigar i området. Foto: Hård Klang



Trappan till RGO-parken. Foto: Hård Klang



Gles tallskog. Foto: Hård Klang

5.3. Områdets kulturhistoriska värde

Samhällshistoriskt värde

De strukturer och spår av tidigare stembrytning som finns inom och i anslutning till planområdet berättar om hur mindre samhällen växte fram under slutet av 1800-talet och början av 1900-talet, beroende på de naturtillgångar som fanns på platsen. I detta fall handlar det om norra smålandskustens lättillgängliga granit av hög kvalitet, tillsammans med platsens fördelaktiga läge beträffande kommunikationsmöjligheter sjövägen mot Europa. Hjortberget har ett av samhällets Påskallaviks högsta läge varifrån man kunde hålla utkik mot havet. Bebyggelsen placerades av tradition och funktion nedanför det allmänt nyttjade området på toppen, där stembrottet, sedermera bykbrottet och park för umgänge fanns.

Industrihistoriskt värde

Stembrottet på Hjortberget ägdes och nyttjades inte av något utav de större internationella stenhuggarföretagen som var verksamma i trakten. Marken var allmän, och de som bröt sten i brottet hade enskilt sökt tillstånd för att få bryta sten där. Produktionen var småskalig, familjär och sysselsatte inte så många i taget. Den här typen av stembrytningsverksamhet förekom parallellt med de stora företagens verksamhet, men är inte så väl representerad när berättelsen om stenhuggarsamhällena återges. Det är dock en viktig del av helhetsbilden om hur platsens naturtillgångar utnyttjades. Till skillnad från majoriteten av den sten som bröts i Kalmar län under den här tiden exporterades stenen inte heller till utlandet utan kom till användning i lokala byggen så som till exempel till husgrunder.

Socialhistoriskt värde

Det småskaliga stembrottets verksamhet berättar om den enskildes möjlighet att skaffa sig arbete vid den aktuella tiden. Att platsen efter det att stembrytningen upphört övergick till att fungera som allmän bykplats berättar om hur förutsättningarna såg ut för många under en lång tid in på 1900-talet, då hygienutrymmen och avlopp saknades hos de flesta fram till andra halvan av 1900-talet. Trots att brottet idag är igenfyllt och spåren av bykning borta finns berättelsen om platsen kvar i det kollektiva minnet och området har av tradition fortsatt att ses som en allmän plats.

Lokalhistoriskt värde

Området är förankrat i samhället som en allmän plats, som under lång tid utgjort arbetsplats, allmän bykplats och park som samlingsplats för aktiviteter och nöjen. Parken skapades dessutom av och för invånarna på orten och har på så vis en särskilt djup förankring i lokalsamhället. Lämningarna efter stembrottet på Hjortberget är ett av få kvarvarande synliga och lättillgängliga stembrott i Påskallavik samhälle. Röde gubben och RGO är en för Påskallavik unik företeelse som utgör ett landmärke och en symbol för orten.

Traditionsvärde

RGO-parken har sedan den anlades använts som samlingsplats och rekreativmiljö för såväl medlemmar i RGO liksom övriga invånare i Påskallavik, vilket från början också var syftet med parken. Att parken skapades av och för invånarna på orten bidrar till att parken har en särskilt djup förankring i lokalsamhället och är kopplad till traditioner och högtider. I parken finns RGOs stuga som är ordens samlingslokal och ytterligare ger uttryck för de traditioner som finns förankrade i och med själva ordensverksamheten och dess samhällsengagemang.

Kontinuitetsvärde

Stenbrottet på Hjortberget var under ett tiotal år arbetsplats åt de män som arbetade i brottet. När stenbrytningen upphörde övergick platsen till att bli ”bykebrott” med uppbyggd tvättstuga och kom därmed att bli en ny slags arbetsplats, nu företrädesvis för kvinnor som utförde en del av hushållssysslorna här. Efter att bykebrottet inte längre hade någon funktion och fylldes igen har platsen fortsatt att ingå i en miljö som används av allmänheten, nu som del i ett större rekreativområde.

Miljöskapande värde

Området har en tydlig struktur med småskaliga gång- och körvägar upp till parken och stenbrottsområdet med sitt upphöjda läge i förhållande till bebyggelsen, som ligger som en krans kring höjden. Topografin och den glesa tallskogen tillåter vyer både mot havet och mot brottet. RGO-parken med samlingslokal och karaktäristiska skulpturer är väl inpassad i den kringliggande naturmiljön med berghällar och uppvuxen tallskog. Park, skulpturer, de småskaliga slingrande vägarna och bebyggelsestrukturen med sin underordnade placering som följer terrängen bidrar tillsammans till upplevelsen av platsen som allmän.

Personhistoriskt värde

RGO - Röde gubbens orden startades bland annat på initiativ av konstnären och skulptören Arvid Källström. Källström var född i Oskarshamn 1893 och studerade på 1920-talet i Paris tillsammans med flertalet namnkunniga svenska konstnärer. På 1930-talet återvände han till Sverige, var först verksam i Stockholm innan han 1939 bosatte sig i Påskallavik och fortsatte sin konstnärliga produktion fram till sin död 1967. På den lilla orten blev han en välkänd karaktär och hans speciella skulpturer och monument syns inte bara i trädgården kring hans bostad, utan även i RGO-parken. I Påskallavik finns även gator uppkallade efter hans verk.

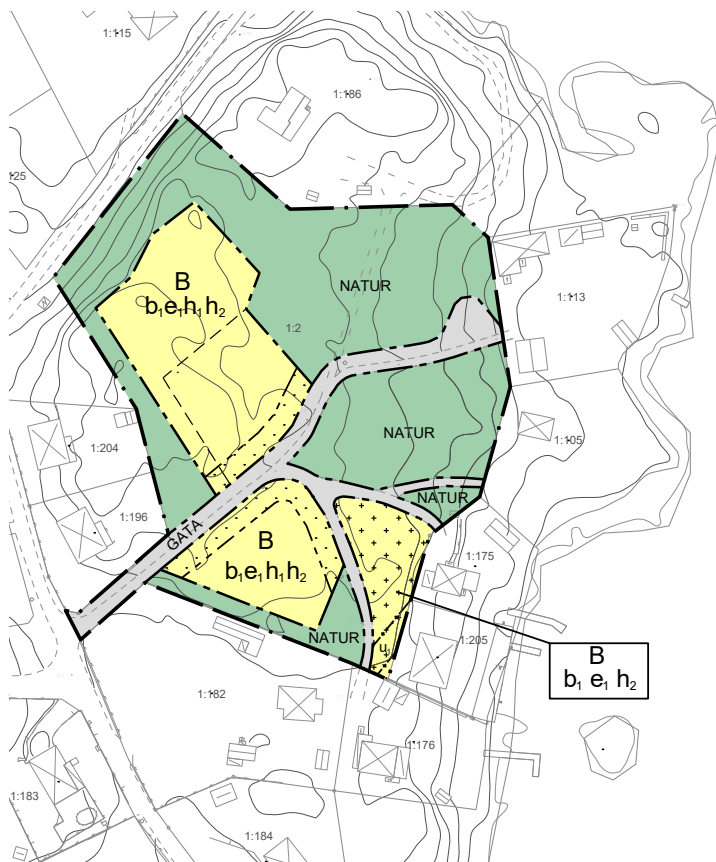
Pedagogiskt värde

Resterna av stenbrottet på Hjortberget berättar om platsens ursprung och traktens starka koppling till stenindustrin, som har haft betydelse för människor i både stor och liten skala. Trots att brottet idag är utfyllt är det väl synligt i landskapet och platsens historia och ursprungliga användning, liksom sambandet mellan brottet, områdets geologi och närheten till havet och därmed möjligheten att kunna transportera sten är tydlig och kan läsas ut och förstås av de som vistats i området.

6. Konsekvensanalys

6.1. Beskrivning av planförslaget

Planområdet omfattas av gällande byggnadsplan *Förslag till ändring och utvidgning av byggnadsplan för Påskallaviks samhälle, norra delen, i Oskarshamn (DA 39)* från år 1975. Den del av planen som berörs utgörs av Allmän plats – park eller plantering. Enligt kommunens planförslag ska markanvändningen av ett område i anslutning till fastigheterna Älvhult 1:175 och Älvhult 1:205 ändras från allmän plats till kryssmark som endast får bebyggas med komplementbyggnad. Syftet med användningsändringen är att möjliggöra uppförandet av en carport i anslutning till bostadshuset på fastigheten Älvhult 1:205. Dessutom ska två nya tomter för bostadshus tillskapas, norr respektive söder om Hjortlyckestigen. Den norra tomten är placerad på platsen där lämningarna efter stenbrottet finns. Båda tomterna är högt belägna på Hjortberget. För att möjliggöra byggnation på de nya tomterna krävs att vägen förbättras och breddas samt att en större vändplan tillskapas i Hjortlyckestigens östra ände. Övrigt parkområde inklusive RGO-parken ska även i framtiden användas som Allmän plats – Natur.



PLANBESTÄMMELSER

Följande gäller inom områden med nedanstående beteckningar. Endast angiven användning och utformning är tillåten.

GRÄNSBETECKNINGAR

- · — Planområdesgräns
- Användningsgräns
- - - - - Egenskapsgräns
- + - Sekundär egenskapsgräns

ANVÄNDNING AV MARK OCH VATTEN

Allmän plats

- GATA Gata.
- NATUR Natur.

Kvartersmark

- B Bostäder.

EGENSKAPSBESTÄMMELSER FÖR ALLMÄN PLATS

Upphävande av strandskydd

Strandskyddet är upphävt. Gäller för GATA.

Utformning av allmän plats

Slänt får anläggas inom mark betecknad NATUR.

EGENSKAPSBESTÄMMELSER FÖR KVARTERSMARK

Begränsning av markens utnyttjande

- · · · · Marken får inte förses med byggnad
- · · · · Marken får endast förses med komplementbyggnad

Utsnitt ur kommunens plankarta.

6.2. Påverkan på värdeskapande element

Lämningar efter stenindustrin

Planförslaget innebär att stenbrottsområdet görs om till kvartersmark för vilabebyggelse. Lämningarna efter stenbrottet kommer att försvinna i sin helhet och därmed också samtliga kulturhistoriska värden som är kopplade till stenbrottet. Idag finns ett tydligt samband mellan platsen för det småskaliga stenbrottet, områdets geologiska förutsättningar och det havsnära läget som möjliggjorde för ett fåmansföretag att transportera stenen.

I och med att brottet tas bort försvinner även läsbarheten av platsens historia och de rumsliga samband som skapade förutsättningarna för den småskaliga stenindustrin vid stenkusten. Stenbrottet på Hjortberget är enligt uppgifter den enda bevarade i centrala Påskallavik. Planförslaget påverkar därmed inte bara den värdefulla kulturmiljön vid Hjortberget på ett negativt sätt utan bidrar även till att en viktig del av Påskallaviks historia försvinner. Hjortbergets stenbrott är tillgängligt för allmänheten och finns i ett välbesökt område vilket ökar dess betydelse då många människor lätt kan uppleva det. Det har också ett särskilt kustnära läge vilket har ett pedagogiskt värde för förståelsen av sambandet mellan stenindustrins expansion och möjligheten till transporter via sjövägen.

Riksintresset uttryck är bland annat baserat på den stora förekomsten av stenbrott och stenindustrirelaterade lämningar som finns inom det utpekade området. När stenbrotten i området blir färre ett i taget, skadas således riksintressets särskilda uttryck sakta men säkert. Förlust av ett enskilt stenbrott innebär möjligtvis inte att riksintresset skadas påtagligt, men i takt med att allt fler stenbrottsområden exploateras kommer riksintresset värdebärande element slutligen vara borta. Bland de mest hotade miljöerna bör de småskaliga stenbrotten räknas. För att skydda riksintresset är det därför avgörande att de enskilda miljöerna skyddas och bevaras.

Bedömningen är att den nya detaljplanen får stora negativa konsekvenser för platsens särskilt höga kulturhistoriska värden som är kopplade till den småskaliga stenindustri som en gång i tiden drivits på Hjortberget. Detaljplanen får även vissa negativa effekter på riksintresset. Beroende på hur övriga lämningar inom riksintresset hanteras i framtiden kan skadan på sikt bli påtaglig.

RGO-parken

Planförslaget innebär att bebyggelse tillåts på den idag obebyggda bergsknallen. I nuläget är bergsknallen i RGO-parken med flaggstång och Röde gubben områdets landmärke och blickfång. De nya villatomterna, i synnerhet den norra, skulle med bebyggelse ändra upplevelsen av dessa förhållanden och få en mycket framträdande position som riskerar att intilliggande RGO-parkens upplevelsevärden påverkas negativt. Parken anlades av orden i en tid av ökande exploatering för att säkerställa en plats för allmänheten att vistas i. Parkens idag upplevda enskilda, avsides läge kommer att förändras avsevärt om bostadshus uppförs i närheten. Områdets karaktär som allmän plats försvagas då större ytor privatiseras, vilket riskerar leda till att hela området upplevs som mer privat än allmänt. Den planerade bebyggelsens närhet till RGO-parken riskerar i sin tur att påverka parkens traditionellt förankrade användningsområde som allmän samlingsplats för firande av högtider och dylikt, vilket är en del av dess kulturhistoriska värde.

Bedömningen är att den nya detaljplanen får stora negativa konsekvenser för RGO-parkens höga upplevelsevärden. Planförslaget kan även få stora negativa konsekvenser för platsens övriga kulturhistoriska värden som är knutna till verksamheten som RGO i enlighet med ordens ändamål bedriver på plats.

Bebyggelse- och grönstruktur

Planförslaget innebär att en stor del av områdets parkmark görs om till kvartersmark för att möjliggöra bebyggelse på bergsknallen. Den befintliga bebyggelsen vid Hjortberget har idag en tydlig struktur där byggnaderna är anpassade till den befintliga terrängen och är underordnat placerade som i en krans nedanför bergets högsta delar, där i stället de traditionellt allmänna platserna med stenbrott, naturmark, strövstigar och park finns. Genom placeringen av två nya villatomter på områdets högsta punkter samt uppförande av komplementbyggnader ovanför nuvarande strandbebyggelsen bryts den traditionella bebyggelsestrukturen i området. Upplevelsen av det högt belägna allmänna obebyggda parkområdet försvinner.

Planförslaget får även stor påverkan på grönstrukturen i området. Sannolikt kommer den naturligt kuperade marken behöva planas ut eller terrasseras för att villor ska kunna uppföras, vilket skulle bli ett avvikande inslag i landskapsbilden. Kulturmiljön som idag upplevs som ett större sammanhängande rekreations- och strövområde blir betydligt mindre och den kvarvarande grönstrukturens upplevelsevärden, bland annat i RGO-parken, skulle påverkas negativt. Om Hjortlyckestigen vidgas och en ny större vändplan anläggs påverkas upplevelsen av områdets småskalighet och vägarnas ursprungliga anpassning efter landskapet och vegetationen negativt.

Bedömningen är att den nya detaljplanen får stora negativa konsekvenser för bebyggelse- och grönstrukturens höga miljöskapande värden.

6.3. Sammanfattning

Kulturmiljön vid Hjortberget har särskilt höga kulturhistoriska värden och utgör ett särskilt värdefullt område som avses i Plan- och bygglagens 8 kap 13§ - Förvanskningsförbud. Inom området finns flera olika värdebärande element. Dessa är utförligt beskrivna under kapitel 5 – Kulturhistorisk värdebeskrivning. Planförslaget samt förslagets påverkan på de enskilda värdebärande elementen har beskrivits i konsekvensanalysens avsnitt 6.1 och 6.2.

Planförslaget innebär att samtliga värdebärande element i kulturmiljön Hjortberget påverkas på ett negativt sätt. Största negativ påverkan har planförslaget på de lämningar som finns kvar efter stenindustrin på Hjortberget, men även RGO-parken och områdets bebyggelse- och grönstruktur påverkas negativt. Påverkan gäller både planförslaget i sin helhet och förslagets enskilda delar. Bedömningen är att området varken är lämpat för bostadsbebyggelse eller komplementbebyggelse.

Den sammantagna bedömningen är att planförslaget inte tar hänsyn till områdets höga kulturvärden och att den därför strider mot hänsynskraven som ställs i Plan- och bygglagens 2 kap. 3§, 2 kap. 6§ och Miljöbalkens 3 kap. 6§.

7. Rekommendationer

På grund av områdets särskilt höga kulturhistoriska värden rekommenderas att kommunen upprättar en detaljplan över del av Älvehult 1:2 samt Älvehult 1:186 där området förses med bestämmelser om skydd av kulturvärden. I detaljplanen bör det säkerställas

- Att området bevaras som allmän plats
- Att området förutom klubbstugan inte få ytterligare bebyggas
- Att områdets struktur bevaras
- Att RGO-stugan förses med varsamhetsbestämmelser så att byggnadens tidstypiska karaktärsdrag bevaras.

8. Källförteckning

8.1. Arkiv

- Lantmäteriets kartarkiv
- Tidningsartiklar, köpekontrakt etc ur Historiska Påskallaviks och RGOs arkiv

8.2. Tryckta källor

- Ett stycke mark mot havet. Ur Påskallvikstraktens historia. Museiföreningen Hård klang, 1994.
- Kulturmiljöprogram för Oskarshamns kommun. Oskarshamn 1993.
- Industrins tidevarv. Några huvudlinjer i Kalmar läns industriella utveckling. Christensen, Jan, Edlund, Richard (red). Kalmar läns hembygdsförbund, 2001.
- Övergripande bebyggelsehistorisk utredning för Påskallavik och Vånevik, Kalmar läns museum 2015.
- Underlag till riksintressen för kulturmiljövården, Oskarshamns kommun (antagen av Riksantikvarieämbetet 2016-06-17 och 2017-03-07), Länsstyrelsen i Kalmar län

8.3. Muntliga källor

- Agneta Andersson, Bo Bergström, Marit Stigsdotter/medlemmar ur museiföreningen Hård klang
- Kalle Holmström/lokalhistoriker och medlem i RGO



BYGGKULT

Byggkult - Byggnadsvård och kulturmiljö

info@byggkult.se

www.byggkult.se