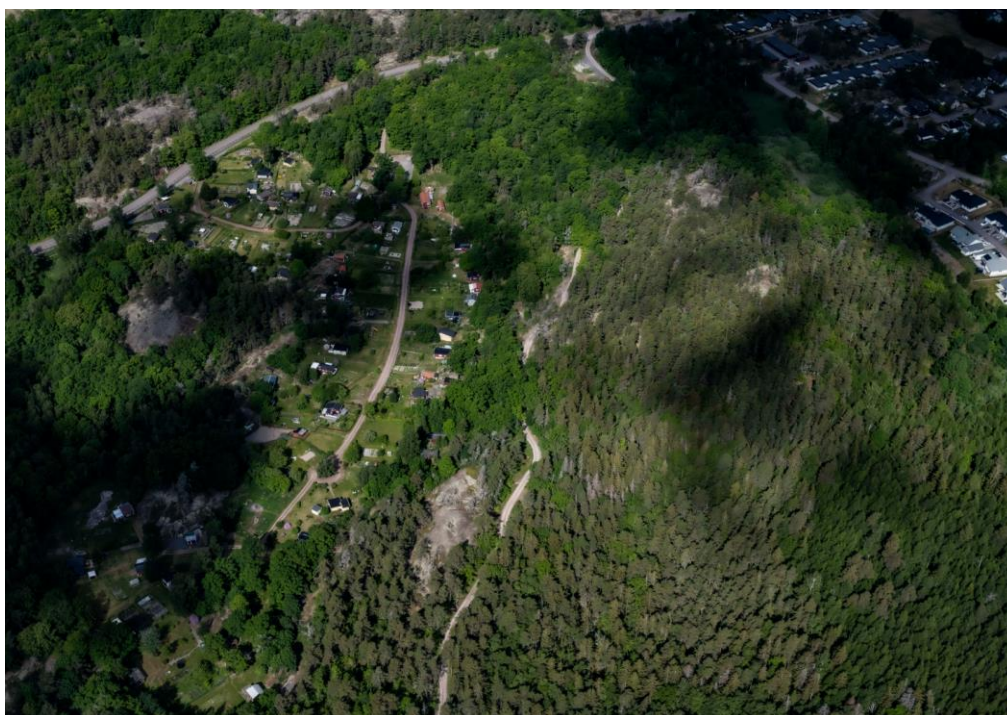


## Undersökning om betydande miljöpåverkan

### Detaljplan för del av Kristineberg 1:2

### ”Sjöboviken”

Kristineberg/Stångehamn, Oskarshamns kommun  
Upprättad av samhällsbyggnadskontoret april 2024



*Flygfoto över planområdet.*

Dnr SBN 2021/000310

Uppdragsbeslut	2021-11-09
Samrådsbeslut	2024-05-14
Granskningsbeslut	2024-xx-xx
Antagande	2024-xx-xx
Laga kraft	2024-xx-xx



## Innehållsförteckning

Detaljplanens syfte och huvuddrag .....	3
Befintliga förhållanden .....	3
Medverkande tjänstemän .....	3
Bedömningens tillvägagångsätt .....	3
Undersökning om betydande miljöpåverkan .....	4
Tidigare ställningstaganden .....	4
Miljökvalitetsnormer .....	4
Riksintressen .....	4
Kulturvärden .....	5
Naturvärden .....	5
Naturresurser .....	6
Tekniska resurser .....	6
Sociala värden .....	7
Risker för människors hälsa eller för miljön .....	7
Motiverat ställningstagande .....	8

## Inledning

För att ta reda på om en detaljplan ska genomgå en strategisk miljöbedömning ska en undersökning om detaljplanen kan antas medföra betydande miljöpåverkan genomföras. Om genomförandet av en detaljplan kan antas medföra en betydande miljöpåverkan ska kommunen genomföra en miljöbedömning för planen.

För att undersöka om den beskrivna detaljplanen nedan kan innebära betydande miljöpåverkan har följande behovsbedömning gjorts.

## Detaljplanens syfte och huvuddrag

Syftet med detaljplanen är att möjliggöra för nya bostäder i Oskarshamns tätort samt planlägga för vård- och omsorgsboende och skola/förskola.

## Befintliga förhållanden

Planområdet är beläget i södra delen av stadsdelen Kristineberg. Norr om Storängens kolloniområde, öster om Stångehamnsvägen, i närhet till Sjöbovikens naturreservat. Planområdet har en areal på ca 90 000 kvm. Planområdet består av del av fastighet Kristineberg 1:2 som ägs av Oskarshamns kommun.

## Medverkande tjänstemän

Tobias Svensson, kart-, plan- och byggchef

Sarah Hassib, planarkitekt

## Bedömningens tillvägagångsätt

Vid granskning av varje miljöaspekt har platsens nuvarande förutsättningar och eventuellt historiska aspekter varit en utgångspunkt. Sedan har planens påverkan på området bedömts. Utifrån detta har sedan en bedömning gjorts av påverkans betydelse.

Bedömningarna som görs i undersökningen är preliminära under planprocessen. Ny kunskap som tillförs planarbetet kan innebära att undersökningen måste omvärderas. Under samrådstiden sker beslut av samhällsbyggnadsnämnden om detaljplanen kan antas medföra en betydande miljöpåverkan eller ej.

## Undersökning om betydande miljöpåverkan

### Tidigare ställningstaganden

Stora delar av planområdet är inte detaljplanelagt sedan tidigare.

Planområdet är utpekade i kommunens översiktsplan, antagen 2023-02-13 med beskrivningen: ”*Del av Kristineberg 1:2, ”Sjöboviken”, villor/radhus/lägenheter (cirka 50 stycken). Kommunen äger marken. Planera för en ny förskola i områdets nordvästra del. Området kan med fördel delas upp i flera etapper. Nya bostadsgator trafikmatas från ny infartsväg från Stångehamnsvägen. Vid detaljplanering ska frågan om gångförbindelse utredas mot Östersjövägen och Mysingsö.*”

### Miljö kvalitetsnormer

Bedöms miljö kvalitetsnormerna för utomhusluft, buller, grund- och ytvattenstatus eller havsmiljö påverkas av planförslaget?

Om **ja**, medför planförslaget stor, måttlig eller liten påverkan?

**Kommentar miljö kvalitetsnormer:** Miljö kvalitetsnormerna bedöms inte påverkas eller överskridas.

### Riksintressen

Berörs något av följande riksintresse av planförslaget?

- Totalförsvaret
- Järnvägar
- Sjöfart, farled
- Transportnät, vägar
- Rörligt friluftsliv
- Obruten kust
- Högexploaterad kust
- Kulturmiljö
- Natura 2000
- Naturvård
- Turism och friluftsliv
- Vindbruk
- Fyndigheter av ämnen eller material
- Rennäring, yrkesfiske eller odling av akvatiska djur och växter
- Anläggningar för industriell produktion, energi-produktion, energidistribution, kommunikationer, vattenförsörjning eller avfallshantering

Om **ja**, medför planförslaget stor, måttlig eller liten påverkan?

**Kommentar riksintresse:** Planförslaget bedöms ej påverka något av ovan nämnda riksintressen.

## Kulturvärden

Påverkar planen någon eller några av kulturvärdena som anges nedan:

- Världsarv
- Industriarv
- Biologiskt kulturarv
- Kulturresevat
- Värdefulla karaktärsdrag i landskaps- och bebyggelsemiljöer
- Arkitektoniskt värdefulla kulturmiljöer och byggnader
- Arkeologiska kulturmiljöer och lämningar (fornlämningar)
- Kyrkliga kulturminnen
- Statliga byggnadsminnen
- Kulturvärden som uppmärksammats av brukare eller allmänhet

Om **ja**, medför planförslaget stor, måttlig eller liten påverkan?

**Kommentar kulturvärden:** Planförslaget bedöms ej påverka något av ovan nämnda kulturvärden.

## Naturvärden

Påverkar planen någon eller några av naturvärdena som anges nedan:

- Miljökvalitetsmålen (*16 nationella samt regionala och lokala*)
- Strandskyddsområde
- Miljöskyddsområde
- Vattenskyddsområde
- Andra enligt miljöbalken särskilt skyddade områden
- Naturreservat/ naturvårdsområde
- Naturvårdsprogram
- Naturminne
- Naturtyper enligt art- och habitatdirektivet
- Områden enligt naturvårdsverkets myrskyddsplan eller nationalparksplan
- Områden enligt ängs- och betesmarksinventering
- Våtmarksområden
- Viktiga spridningssamband mellan de naturtyper som förekommer
- Biotopskyddsområden
- Djur- och växtskyddsområde (*rödlistade, fridlysta eller sällsynta arter*)
- Fågelskyddsområde
- Stora opåverkade områden
- Ekologiskt känsliga områden

Om **ja**, medför planförslaget stor, måttlig eller liten påverkan?

**Kommentar naturvärden:** Norr om planområdet återfinns ett markavvattningsdike där strandskydd om 100 meter råder. Under planarbetet undersöks möjlighet att upphäva strandskyddet för allmän platsmark, gång- och cykelväg. Planförslaget bedöms ej påverka något av övriga ovan nämnda naturvärden.

## Naturresurser

Påverkar planen någon eller några av de naturresurser som anges nedan:

- Skogsbruk
- Fiske
- Ängs- och betesmark
- Åkermark/Jordbruk
- Vilda djur och växter
- Energiresurser
- Mineraler, bergarter, jordarter
- Övriga geologiska resurser (*exempelvis landformer och fossil*)
- Värdefulla vatten i enhet med "Levande sjöar och vattendrag"
- Ytvatten, vattendrag eller grundvatten

Om **ja**, medför planförslaget stor, måttlig eller liten påverkan?

**Kommentar naturresurser:** Planförslaget bedöms ej påverka ovan nämnda naturresurser.

## Tekniska resurser

Påverkar planen någon eller några av de tekniska resurser som anges nedan:

- Energiförsörjning (*t.ex. anläggningar för energiproduktion, elnät, stamnät, regionnät, lokalt elnät, transformator- och kopplingsstationer, utlands- kopplingar ledningsnät för fjärrvärme och fjärrkyla, gasledningsnät, drivmedelstationer för båt och bil*)
- Information och kommunikation (*t.ex. telefoni, internet, radiokommunikation*)
- Vatten och avlopp (*t.ex. reningsverk och ledningsnät för vatten- och avloppsvatten, enskilda avlopp, reservoar, brandpost, tryckstegrings- och pumpstationer, tömningsstationer för båt*)
- Dagvattenhantering
- Renhållning (*t.ex. deponier, återvinnings-centraler och återvinningsstationer*)
- Transporter och kommunikationer (*t.ex. bil-, järn-, gång- och cykelväg, flygplats, hållplatser och stationer, färjelägen, hamn, bro, omlastnings-punkter, parkering för bil och cykel*)

Om **ja**, medför planförslaget stor, måttlig eller liten påverkan?

**Kommentar tekniska resurser:** Planförslaget bedöms ej påverka ovan nämnda tekniska resurser negativt.

## Sociala värden

Påverkar planen någon eller några av de sociala värdena som anges nedan:

- Rekreation, idrott, friluftsliv och turism (*parker, grönområden, (t.ex. badplatser, skidbackar, lekplatser, ridstigar, cykelleder, skidspår, motionsspår, vandringsleder, jakt och fiske, orientering, scouting och klättring, etc.)*)
- Tysta områden
- Mötesplatser
- Otrygga miljöer
- Landskapsbild/stadsbild (*utsikter, siktlinjer, skala*)
- Samhällsservice (*skola, omsorg, sjukvård*)
- Sociala värden som uppmärksammats av brukare eller allmänhet

Om **ja**, medför planförslaget stor, måttlig eller liten påverkan?

**Kommentar sociala värden:** Planområdet är sedan tidigare oexploaterat vilket innebär att påverkan på landskapsbilden kommer att ske vid planens genomförande. Området nyttjas av närboende för bland annat rekreation. Men då planområdet gränsar till flera stigar bedöms rekreationsmöjligheterna goda även efter planens genomförande. Planförslaget bedöms i övrigt inte påverka något av ovan nämnda sociala värden.

## Risker för människors hälsa eller för miljön

Påverkar planen någon eller några av de risker för människors hälsa eller för miljön som anges nedan:

- Extrema naturhändelser (*t.ex. stormar, höga vattenstånd, översvämning, ras och skred, torka, värmebölja, lavin, erosion, jordbävning, epidemier, extrem kyla*)
- Höjd på färdigt golv (+RH2000)
- Vattenbrist, tele- eller elavbrott, fjärrvärmefall, IT-bortfall, transportstörning, drivmedelsbrist
- Olyckor (*t.ex. farliga anläggningar, explosion, utsläpp av farliga ämnen, brand, trafikolycka inkl. tåg- och flygolycka*)
- Verksamheter som medför risk för omgivningen (*t.ex. buller, vibrationer, ljus, lukt, damm, sot, luftföroreningar inklusive allergiframkallande ämnen, utsläpp till vatten, markföroreningar*)
- Vistelsemiljö (*t.ex. ljus, buller, vibrationer, fukt, temperatur, radon, strålning, elektromagnetiska fält*)
- Skydd och säkerhet (*t.ex. domstolsväsendet, åklagarverksamhet, militärt försvar, kriminal- vård, kustbevakning, polis, räddningstjänst, bevakningstjänster, tullkontroll, gränsskydd och immigrationskontroll*)
- Skyddsavstånd (*Farligt gods, järnväg, bensinstation etc.*)
- Föroreningar

Om **ja**, medför planförslaget stor, måttlig eller liten påverkan?

Finns behov av riskanalys?

**Kommentar risker för människors hälsa eller för miljön:** Planförslaget bedöms ej påverka något av ovan nämnda risker för människors hälsa eller för miljön.



## **Motiverat ställningstagande**

Detaljplanen bedöms inte leda till betydande påverkan på miljön, människors hälsa och säkerhet eller hushållningen med mark, vatten och andra resurser

**Samlad bedömning:** Någon betydande miljöpåverkan bedöms inte medfölja planens genomförande.