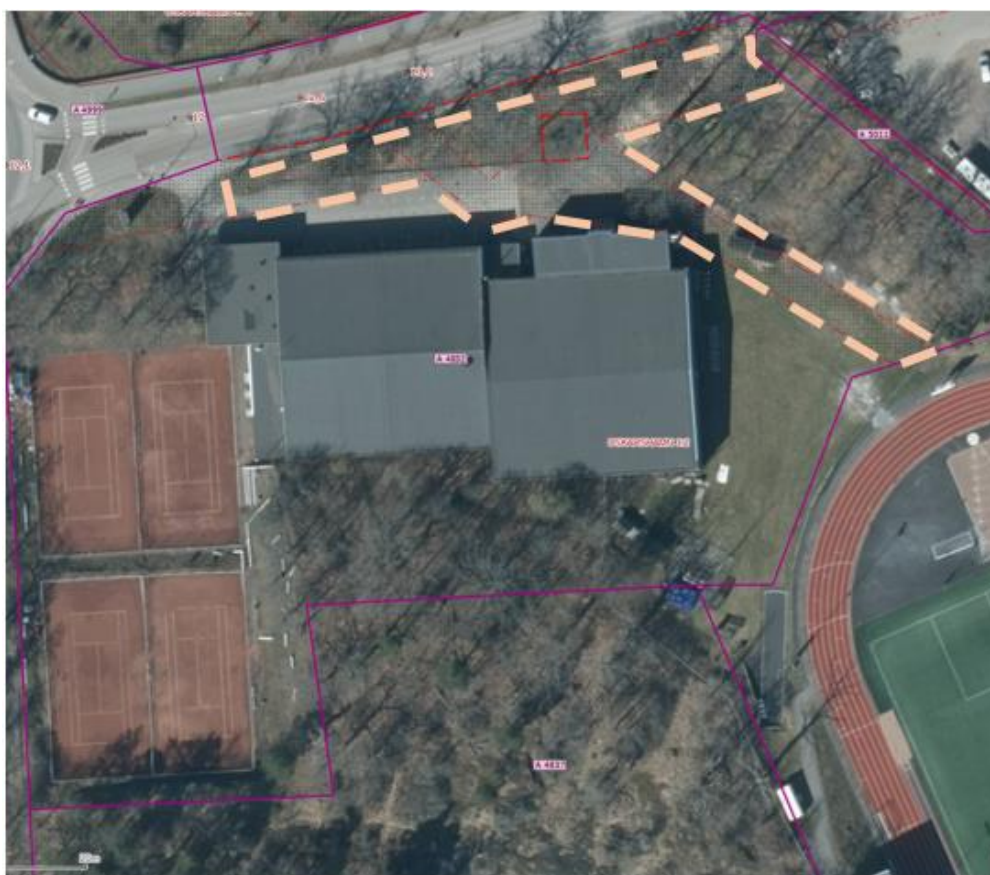


## Undersökning om betydande miljöpåverkan

### Ändring av detaljplan A 4832, Detaljplan för Kv Ängsknarren samt del av stadsägän 139 mm, området kring tennishallen



Ortofoto med område för ändring markerat med streckad linje

Upprättad av samhällsbyggnadskontoret februari 2024

Dnr SBN 2023/000268

Planuppdrag 2024-02-13

Samrådsbeslut 2024-03-12

Granskningsbeslut 2024-08-21

Antagandebeslut

Laga kraft



## Innehållsförteckning

Inledning .....	3
Detaljplanens syfte och huvuddrag.....	3
Befintliga förhållanden .....	3
Medverkande tjänstemän .....	3
Bedömningens tillvägagångsätt.....	3
Undersökning om betydande miljöpåverkan.....	4
Tidigare ställningstaganden.....	4
Miljökvalitetsnormer .....	4
Riksintressen .....	4
Kulturvärden.....	5
Naturvärden .....	5
Naturresurser .....	6
Tekniska resurser .....	6
Sociala värden .....	6
Risker för människors hälsa eller för miljön.....	7
Motiverat ställningstagande .....	7

## Inledning

För att ta reda på om en detaljplan ska genomgå en strategisk miljöbedömning ska en undersökning om detaljplanen kan antas medföra betydande miljöpåverkan genomföras. Om genomförandet av en detaljplan kan antas medföra en betydande miljöpåverkan ska kommunen genomföra en miljöbedömning för planen.

För att undersöka om den beskrivna detaljplanen nedan kan innebära betydande miljöpåverkan har följande behovsbedömning gjorts.

## Detaljplanens syfte och huvuddrag

Syftet med ändringen är att ta bort bestämmelsen om att marken ska vara tillgänglig för allmänna underjordiska ledningar samt ta bort del av prickmarken, mark som inte får bebyggas.

Planens syfte för idrottsändamål fortsätter att gälla efter ändringen och avsikten med ändringen stämmer överens med planens (A 4832) syfte.

## Befintliga förhållanden

Planområdet är beläget i västra delen av Oskarshamn stad, vid befintligt idrottsområde och trafikmatas från Döderhultsvägen. Markområdet ägs av Oskarshamns kommun.

## Medverkande tjänstemän

Tobias Svensson, *kart-, plan- och byggchef*

Sarah Hassib, *planarkitekt*

## Bedömningens tillvägagångsätt

Vid granskning av varje miljöaspekt har platsens nuvarande förutsättningar och eventuellt historiska aspekter varit en utgångspunkt. Sedan har planens påverkan på området bedömts. Utifrån detta har sedan en bedömning gjorts av påverkans betydelse.

Bedömningarna som görs i undersökningen är preliminära under planprocessen. Ny kunskap som tillförs planarbetet kan innebära att undersökningen måste omvärderas. Under samrådtiden sker beslut av samhällsbyggnadsnämnden om detaljplanen kan antas medföra en betydande miljöpåverkan eller ej.

## Undersökning om betydande miljöpåverkan

### Tidigare ställningstaganden

Planförslaget strider ej mot gällande översiktsplan, antagen 2023-02-13. Området som berörs av ändringen är inte särskilt utpekad i gällande översiktsplan.

Planförslaget berör del av gällande detaljplan A 4832:

Detaljplan för kvarteret Ängsknarren samt del av stadsågan 139 m.m. Området kring tennishallen (1988-06-15).

### Miljö kvalitetsnormer

Bedöms miljö kvalitetsnormerna för utomhusluft, buller, grund- och ytvattenstatus eller havsmiljö påverkas av planförslaget?

Om **ja**, medför planförslaget stor, måttlig eller liten påverkan?

**Kommentar miljö kvalitetsnormer:** Miljö kvalitetsnormerna bedöms inte påverkas av ändringen av detaljplanen.

### Riksintressen

Berörs något av följande riksintresse av planförslaget?

- Totalförsvaret
- Järnvägar
- Sjöfart, farled
- Transportnät, vägar
- Rörligt friluftsliv
- Obruten kust
- Högexploaterad kust
- Kulturmiljö
- Natura 2000
- Naturvård
- Turism och friluftsliv
- Vindbruk
- Fyndigheter av ämnen eller material
- Rennäring, yrkesfiske eller odling av akvatiska djur och växter
- Anläggningar för industriell produktion, energi-produktion, energidistribution, kommunikationer, vattenförsörjning eller avfallshantering

Om **ja**, medför planförslaget stor, måttlig eller liten påverkan?

**Kommentar riksintresse:** Nej. Området berörs inte av något riksintresse.

## Kulturvärden

Påverkar planen någon eller några av kulturvärdena som anges nedan:

- Världsarv
- Industriarv
- Biologiskt kulturarv
- Kulturresevat
- Värdefulla karaktärsdrag i landskaps- och bebyggelsemiljöer
- Arkitektoniskt värdefulla kulturmiljöer och byggnader
- Arkeologiska kulturmiljöer och lämningar (fornlämningar)
- Kyrkliga kulturminnen
- Statliga byggnadsminnen
- Byggnadsminne enligt KML 3 kap (annan ägare än staten)
- Kulturvärden som uppmärksammats av brukare eller allmänhet

Om **ja**, medför planförslaget stor, måttlig eller liten påverkan?

**Kommentar kulturvärden:** Nej. Ändringen av detaljplanen bedöms inte påverka några av ovan nämnda kulturvärden.

## Naturvärden

Påverkar planen någon eller några av naturvärdena som anges nedan:

- Miljökvalitetsmålen (*16 nationella samt regionala och lokala*)
- Strandskyddsområde
- Miljöskyddsområde
- Vattenskyddsområde
- Andra enligt miljöbalken särskilt skyddade områden
- Naturreservat/ naturvårdsområde
- Naturvårdsprogram
- Naturminne
- Naturtyper enligt art- och habitatdirektivet
- Områden enligt naturvårdsverkets myrskyddsplan eller nationalparksplan
- Områden enligt ängs- och betesmarksinventering
- Våtmarksområden
- Viktiga spridningssamband mellan de naturtyper som förekommer
- Biotopskyddsområden
- Djur- och växtskyddsområde (*rödlistade, fridlysta eller sällsynta arter*)
- Fågelskyddsområde
- Stora opåverkade områden
- Ekologiskt känsliga områden

Om **ja**, medför planförslaget stor, måttlig eller liten påverkan?

**Kommentar naturvärden:** Nej. Ändringen av detaljplanen bedöms inte påverka några av ovan nämnda naturvärden.

## Naturresurser

Påverkar planen någon eller några av de naturresurser som anges nedan:

- Skogsbruk
- Fiske
- Ängs- och betesmark
- Åkermark/Jordbruk
- Vilda djur och växter
- Energiresurser
- Mineraler, bergarter, jordarter
- Övriga geologiska resurser (*exempelvis landformer och fossil*)
- Värdefulla vatten i enhet med "Levande sjöar och vattendrag"
- Ytvatten, vattendrag eller grundvatten

Om **ja**, medför planförslaget stor, måttlig eller liten påverkan?

**Kommentar naturresurser:** Nej. Ändringen av detaljplanen bedöms inte påverka några av ovan nämnda naturresurser.

## Tekniska resurser

Påverkar planen någon eller några av de tekniska resurser som anges nedan:

- Energiförsörjning (*t.ex. anläggningar för energiproduktion, elnät, stamnät, regionnät, lokalt elnät, transformator- och kopplingsstationer, utlands- kopplingar ledningsnät för fjärrvärme och fjärrkyla, gasledningsnät, drivmedelstationer för båt och bil*)
- Information och kommunikation (*t.ex. telefoni, internet, radiokommunikation*)
- Vatten och avlopp (*t.ex. reningsverk och ledningsnät för vatten- och avloppsvatten, enskilda avlopp, reservoar, brandpost, tryckstegrings- och pumpstationer, tömningsstationer för båt*)
- Dagvattenhantering
- Renhållning (*t.ex. deponier, återvinnings-centraler och återvinningsstationer*)
- Transporter och kommunikationer (*t.ex. bil-, järn-, gång- och cykelväg, flygplats, hållplatser och stationer, färjelägen, hamn, bro, omlastnings-punkter, parkering för bil och cykel*)

Om **ja**, medför planförslaget stor, måttlig eller liten påverkan?

**Kommentar tekniska resurser:** Ändringen av detaljplan innebär att VA-ledningar behöver flyttas för att möjliggöra byggnation av ny arena. Bedömning är att flytten av ledningar har liten påverkan.

## Sociala värden

Påverkar planen någon eller några av de sociala värdena som anges nedan:

- Rekreation, idrott, friluftsliv och turism (*parker, grönområden, (t.ex. badplatser, skidbackar, lekplatser, ridstigar, cykelleder, skidspår, motionsspår, vandringsleder, jakt och fiske, orientering, scouting och klättring, etc.)*)

- Tysta områden
- Mötesplatser
- Otrygga miljöer
- Landskapsbild/stadsbild (*utsikter, siktlinjer, skala*)
- Samhällsservice (*skola, omsorg, sjukvård*)
- Sociala värden som uppmärksammats av brukare eller allmänhet

Om **ja**, medför planförslaget stor, måttlig eller liten påverkan?

**Kommentar sociala värden:** Ändringen av detaljplan möjliggör för ny arena att byggas. Ändringen innebär även att byggnaden kan placeras närmare Döderhultvägen. Bedömningen är att det blir en stor positiv påverkan för idrott och liten påverkan på stadsbilden i och med att byggnaden tillåts placeras närmare vägen. Läs mer i planbeskrivningen.

### Risker för människors hälsa eller för miljön

Påverkar planen någon eller några av de risker för människors hälsa eller för miljön som anges nedan:

- Extrema naturhändelser (*t.ex. stormar, höga vattenstånd, översvämning, ras och skred, torka, värmebölja, lavin, erosion, jordbävning, epidemier, extrem kyla*)
- Höjd på färdigt golv (+RH2000)
- Vattenbrist, tele- eller elavbrott, fjärrvärmebortfall, IT-bortfall, transportstörning, drivmedelsbrist
- Olyckor (*t.ex. farliga anläggningar, explosion, utsläpp av farliga ämnen, brand, trafikolycka inkl. tåg- och flygolycka*)
- Verksamheter som medför risk för omgivningen (*t.ex. buller, vibrationer, ljus, lukt, damm, sot, luftföroreningar inklusive allergiframkallande ämnen, utsläpp till vatten, markföroreningar*)
- Vistelsemiljö (*t.ex. ljus, buller, vibrationer, fukt, temperatur, radon, strålning, elektromagnetiska fält*)
- Skydd och säkerhet (*t.ex. domstolsväsendet, åklagarverksamhet, militärt försvar, kriminal- vård, kustbevakning, polis, räddningstjänst, bevakningstjänster, tullkontroll, gränsskydd och immigrationskontroll*)
- Skyddsavstånd (*Farligt gods, järnväg, bensinstation etc.*)
- Föroreningar

Om **ja**, medför planförslaget stor, måttlig eller liten påverkan?

Finns behov av riskanalys?

**Kommentar risker för människors hälsa eller för miljön:** Ändringen av detaljplanen bedöms inte påverka risker för människors hälsa eller för miljön.

### Motiverat ställningstagande

**Samlad bedömning:** Detaljplanen bedöms inte leda till betydande påverkan på miljön, människors hälsa och säkerhet eller hushållningen med mark, vatten och andra resurser.