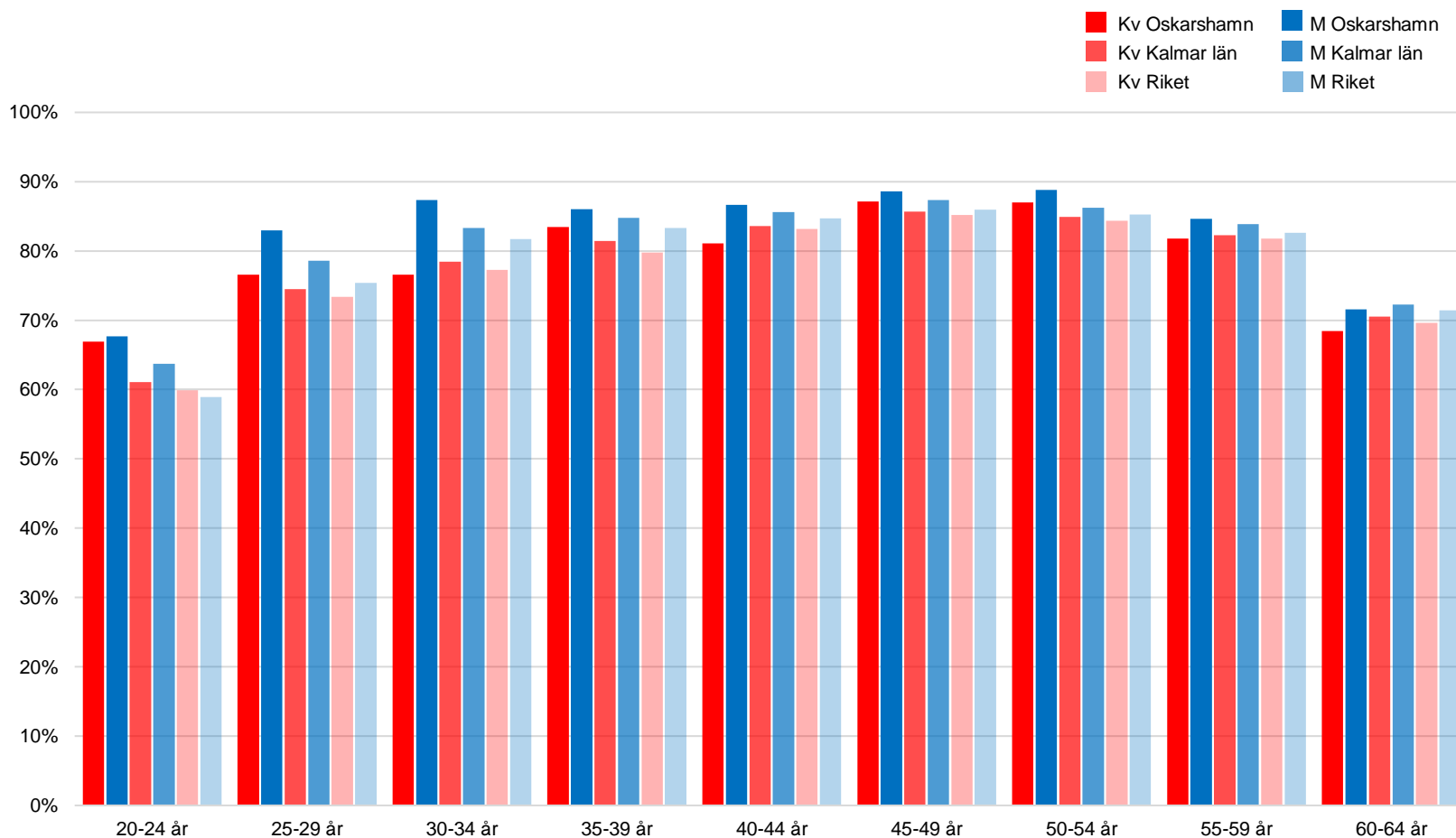


Förvärvsintensitet i Oskarshamn, länet o riket

Andel förvärvsarbetande av befolkningen, efter ålder och kön år 2020



2.4.1 Förvärvsintensitet i Oskarshamn, länet och riket efter ålder och kön, år 2020

Källa: SCB, Statistikdatabasen 0000055G
PeO Hossmark, 2021-12-06

Förvärvsintensitet i Oskarshamn, länet o riket

Andel förvärvsarbetande av befolkningen, efter ålder och kön år 2020

Ålder	Oskarshamns kommun		Kalmar län		Riket	
	kvinnor	män	kvinnor	män	kvinnor	män
20-24 år	66,89%	67,64%	61,06%	63,74%	59,92%	58,91%
25-29 år	76,56%	82,99%	74,46%	78,60%	73,34%	75,39%
30-34 år	76,59%	87,31%	78,43%	83,29%	77,28%	81,69%
35-39 år	83,43%	85,99%	81,46%	84,79%	79,76%	83,28%
40-44 år	81,10%	86,65%	83,61%	85,57%	83,18%	84,69%
45-49 år	87,12%	88,60%	85,65%	87,36%	85,19%	85,97%
50-54 år	87,00%	88,82%	84,88%	86,23%	84,34%	85,24%
55-59 år	81,80%	84,60%	82,24%	83,86%	81,79%	82,64%
60-64 år	68,45%	71,58%	70,49%	72,23%	69,63%	71,44%

Definitioner:

- Förvärvsintensitet är ett mått som visar förvärvsarbetande som andel av kommunens befolkning i respektive åldersgrupp.
- Uppgifterna avser förvärvsarbetande dagbefolkning på arbetsplatser i kommunen i förhållande till nattbefolkningen i respektive åldersklass. Det innebär att förvärvsintensiteten påverkas uppåt om antalet inpendlare är större än antalet utpendlare.

2.4.1 Förvärvsintensitet i Oskarshamn, länet och riket efter ålder och kön, år 2020

Källa: SCB, Statistikdatabasen 0000055G
PeO Hossmark, 2021-12-06