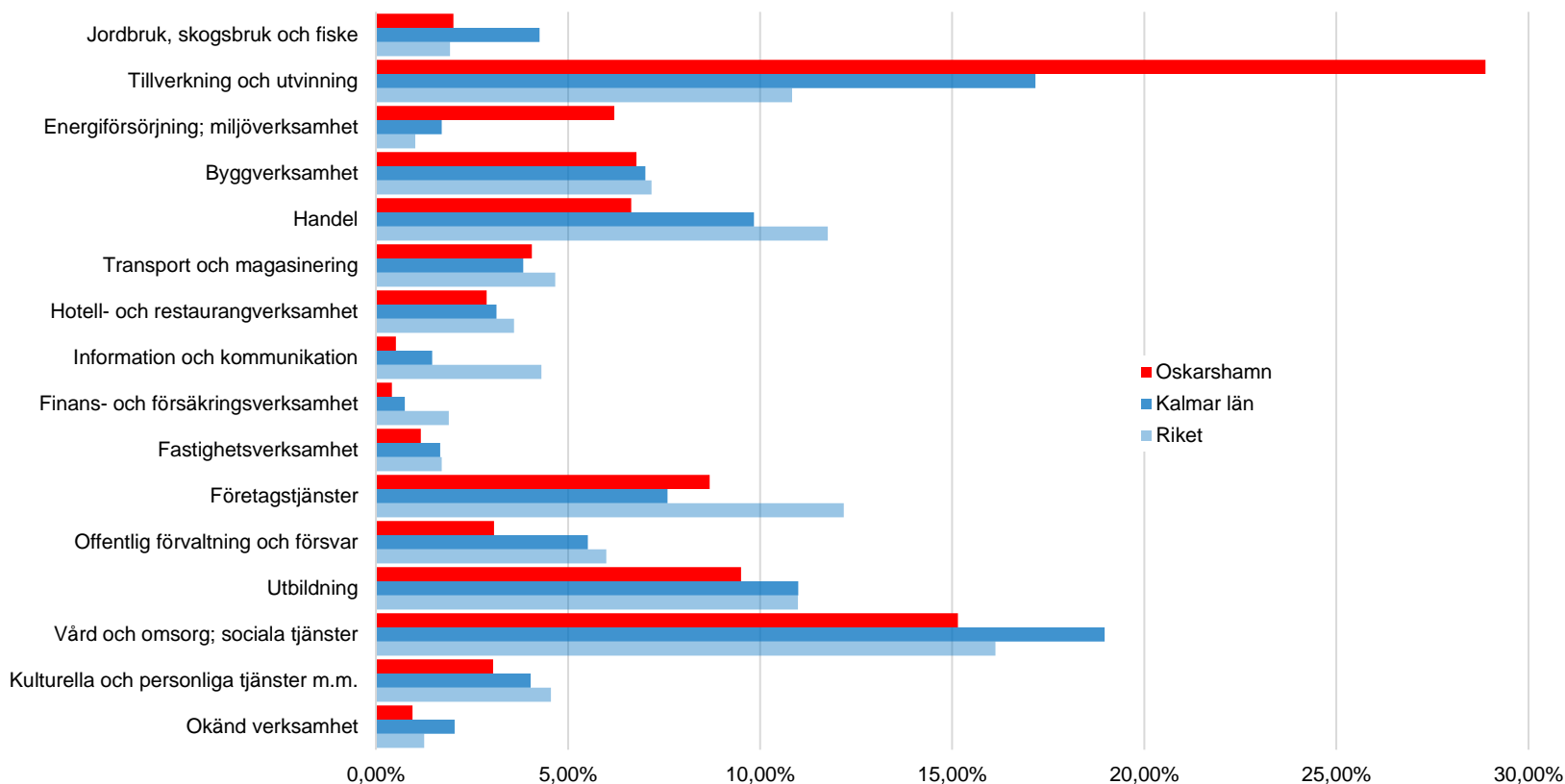


# Näringslivsstruktur

Andel av förvärvsarbetande 16-74 år dagbefolkning fördelad efter näringsgren i Oskarshamns kommun, Kalmar län och riket år 2019



# Näringslivsstruktur

Andel av förvärvsarbetande 16-74 år dagbefolkning fördelad efter näringsgren i Oskarshamns kommun, Kalmar län och riket år 2019

Näringsgren	Oskarshamn	Kalmar län	Riket
Jordbruk, skogsbruk och fiske	2,02%	4,26%	1,93%
Tillverkning och utvinning	28,88%	17,17%	10,84%
Energiförsörjning; miljöverksamhet	6,20%	1,71%	1,02%
Byggverksamhet	6,78%	7,02%	7,18%
Handel	6,64%	9,84%	11,76%
Transport och magasinering	4,06%	3,83%	4,67%
Hotell- och restaurangverksamhet	2,89%	3,13%	3,59%
Information och kommunikation	0,52%	1,47%	4,31%
Finans- och försäkringsverksamhet	0,42%	0,75%	1,90%
Fastighetsverksamhet	1,17%	1,68%	1,71%
Företagstjänster	8,69%	7,59%	12,18%
Offentlig förvaltning och försvar	3,08%	5,52%	6,00%
Utbildning	9,51%	11,00%	10,98%
Vård och omsorg; sociala tjänster	15,15%	18,97%	16,13%
Kulturella och personliga tjänster m.m.	3,05%	4,03%	4,56%
Okänd verksamhet	0,95%	2,04%	1,25%

## Definitioner:

- Dagbefolkningen är de förvärvsarbetande som har sitt arbetsställe inom Oskarshamns kommun respektive länet eller riket.
- Uppgifterna här avser förvärvsarbetande dagbefolkning 16 år och äldre.
- Den övre gränsen för att klassificeras som förvärvsarbetande är 74 år.
- Indelningen i näringsgrenar följer standarden för svensk näringsgrensindelning (SNI). SNI 2007 är den standard som gäller från 2008, för att hänföra organisationers verksamheter till en eller flera näringsgrenar.

## 2.2.1 Näringslivsstruktur i Oskarshamns kommun, Kalmar län och riket

Källa: SCB, Statistikdatabasen 00000544  
PeO Hossmark, 2020-12-04